



İNCEKAYA SEYİR TERASI

T.C
KARABÜK
İL ÖZEL İDARESİ

STRATEJİK PLANI
2020-2024

**T.C.
KARABÜK
İL ÖZEL İDARESİ**



STRATEJİK PLANI

2020-2024



"Hususi İdareler ve Belediyeler, büyük kalkınma savaşımızda başarı hasılasını artıracak vazifeler almalı ve hususiyle hayat ucuzluğu temin edecek, yerine göre tedbirler bulmalı ve salahiyetlerini tam kullanmalıdır."

Mustafa Kemal ATATÜRK

| | |
|---|-----------|
| İÇİNDEKİLER | |
| SUNUŞ | 5 |
| I- GİRİŞ | 7 |
| A- STRATEJİK PLANLAMANIN HUKUKİ ÇERÇEVESİ | 7 |
| B- STRATEJİK PLANLAMANIN ÖNEMİ | 7 |
| C- STRATEJİK PLANLAMANIN AMACI VE KAPSAMI | 8 |
| 2-STRATEJİK PLAN HAZIRLIK SÜRECİ | 8 |
| A- STRATEJİK PLANIN SAHİPLENİLMESİ | 8 |
| B- STRATEJİK PLANLAMA SÜRECİNİN ORGANİZASYONU | 8 |
| C- HAZIRLIK POROĞRAMI | 9 |
| 3-DURUM ANALİZİ | 9 |
| A- KURUMSAL TARİHÇE | 9 |
| B- UYGULANMAKTA OLAN STRATEJİK PLANIN DEĞERLENDİRİLMESİ | 11 |
| C- MEVZUAT ANALİZİ | 11 |
| 1.1- İl Özel İdaresinin görev ve sorumlulukları: | 11 |
| 1.2- İl Özel İdaresinin Yetkileri ve İmtiyazları: | 12 |
| 1.3- İl Özel İdaresinin Gelirleri: | 13 |
| 1.4- İl Özel İdaresinin Giderleri: | 13 |
| 1.5- Yurt Dışı İlişkileri: | 13 |
| 1.6- Diğer Kurumlarla İlişkileri: | 14 |
| 1.7- İl Özel İdaresi Hizmetlerine Gönüllü Katılım: | 14 |
| D- ÜST POLİTİKA BELGELERİ ANALİZİ | 14 |
| E- FAALİYET ALANLARI İLE ÜRÜN HİZMETLERİN BELİRLENMESİ | 14 |
| 1.1- İl Sınırları İçindeki Faliyetler ve Hizmetler: | 14 |
| 1.2- Belediye sınırları dışındaki faliyetler ve Hizmetler: | 15 |
| 1.3- Bakanlıklar Ve Diğer Merkezi İdare Kuruluşları İle İlgili Faaliyetler ve Hizmetler: | 15 |
| 3.4- Diğer Kanunlarda Verilen Görevlerle İlgili Faliyetler Ve Hizmetler: | 15 |
| F- PAYDAŞ ANALİZİ | 15 |
| 1.1- İç paydaş; | 16 |
| 1.2- Dış Paydaş; | 16 |
| 1.3- Öncelikli Paydaşlar Listesi: | 17 |
| G- KURULUŞ İÇİ ANALİZ | 17 |
| 1.1-İnsan Kaynakları Yetkinlik Analizi | 17 |
| 1.2-Kurum Kültürü Analizi | 19 |
| 1.3-Fiziki Kaynak Analizi | 19 |
| a)Bina, Lojman, Diğer Sosyal ve Yardımcı Tesisler Durumu | 19 |
| b)Araç- Makine Parkı ve Teçhizat Durumu | 21 |
| 1.4-Teknoloji ve Bilişim Altyapısı Analizi | 22 |
| 1.5-Kaynak Analizi | 22 |



SUNUŞ

Kamu Mali Yönetimi kanunu ve yönetmeliklere göre kamu idarelerinin misyon ve vizyonlarını oluşturmalarını, stratejik amaçlar ve ölçülebilir hedefler belirlemelerini, performanslarını ölçmelerini, bu sürecin izleme ve değerlendirmesini yapmalarını ve katılımcı yöntemlerle stratejik plan hazırlamalarını gerektirmiştir.

Son yıllarda, dünya ekonomilerinde yaşanan büyük krizler, kamu sektörü harcamalarının ve dolayısıyla vergilerin artması, birçok ülkede kamu mali yönetim anlayışının sorgulanmasına neden olmuştur. Kamu hizmetlerinin kalitesinin yükseltilmesi, kaynak kullanım kapasitesinin artırılması, kaynak kullanımında etkinlik, verimlilik ve tutumluluğun sağlanması, siyasi ve yönetsel hesap verme mekanizmaları ile mali saydamlığın geliştirilmesine yönelik uygulamalar hız kazanmıştır. Kamu mali yönetiminde yaşanmakta olan en önemli değişikliklerden birisi de merkezden yönetimi esas alan kaynak dağılımı ve girdi odaklı geleneksel bütçeleme anlayışından, yetki ve sorumluluk dağıtımını ile kaynakların yerinden yönetimini esas alan mali yönetim ve çıktı sonuç odaklı performans esaslı bütçeleme anlayışına geçilmesidir.

Yeni kamu yönetimi anlayışına uygun olarak yasalaşan 5302 sayılı İl Özel İdareleri Kanununun temel amaçların biri de, il özel idarelerinde stratejik yönetim anlayışını tesis etmektir.

5302 sayılı İl Özel İdaresi Kanunu'nun öngördüğü gibi: İlimizin kaynaklarının etkin verimli ve yerinde kullanılması, vatandaşlarımızın ihtiyaçlarının ve makul beklentilerinin karşılanması temel amacımızdır.

İl Özel İdaremizin 2020-2024 Yıllarını Kapsayan 4.' üncü 5 Yıllık Kurumsal Stratejik Planı için katkı sağlayanlar ile emeği geçenlere teşekkür ediyor ve başarılı bir çalışma ortamı olması temennisiyle stratejik planın Karabük İlimize hayırlı ve uğurlu olmasını diliyorum.

Fuat GÜREL
Vali

KISALTMALAR

| | |
|-----------------|--|
| PFPSAL1 | : Program Amaçlı Mali ve Kamu Sektörü Uyum Kredi Anlaşması |
| GSMH | : Gayri safi milli hâsıla |
| TBMM | : Türkiye Büyük Millet Meclisi |
| DMO | : Devlet Malzeme Ofisi |
| DSİ | : Devlet Su İşleri |
| SHÇEK | : Sosyal Hizmetler Çocuk Esirgeme Kurumu |
| TMMOB | : Türkiye Makine Müh.Odası Başkanlığı |
| PTT | : Posta, Telefon, Telgraf |
| TEDAŞ | : Türkiye Elektrik Dağıtım A.Ş. |
| STK | : Sivil Toplum Kuruluşları |
| KHK | : Kanun Hükmünde Kararname |
| TOKİ | :Toplu Konut İdaresi |
| KSS | : Küçük Sanayi Sitesi |
| OSB | : Organize Sanayi Bölgesi |
| ORÜS | : Orman Ürünleri Sanayi |
| KARÇİMSA | : Karabük Çimento Sanayi |
| KARDEMİR | : Karabük Demir ve Çelik Fabrikası |
| TEİAŞ | : Türkiye Elektrik İletim Anonim Şirketi Genel Müdürlüğü |
| AB | : Avrupa Birliği |
| KARÇEV | : Karabük İli Çevre Hizmetleri Birliği |
| RIA | : Rahim içi araç |
| TSM | : Tüm Toplum Sağlığı Merkezi |
| AÇS_AP | : Ana Çocuk Sağlığı- Aile Planlaması |
| AHBS | : Aile Hekimliği Bilgi Sistemi |
| ASM | : Ana Sağlığı Merkezlerinin |
| AH | : Aile Hekimliği |

1- GİRİŞ

A. STRATEJİK PLANLAMANIN HUKUKİ ÇERÇEVESİ

5018 sayılı Kanun'da stratejik plan,

“kamu idarelerinin orta ve uzun vadeli amaçlarını, temel ilke ve politikalarını, hedef ve önceliklerini, performans ölçütlerini, bunlara ulaşmak için izlenecek yöntemler ile kaynak dağılımlarını içeren plan” olarak tanımlanmıştır. Kanun’la, kamu idarelerine kalkınma planları, programlar, ilgili mevzuat ve benimsedikleri temel ilkeler çerçevesinde misyon ve vizyonlarını oluşturmak, amaçlar ve ölçülebilir hedefler saptamak, performanslarını önceden belirlenmiş olan göstergeler doğrultusunda ölçmek ve uygulamanın izleme ve değerlendirmesini yapmak amacıyla katılımcı yöntemlerle stratejik plan hazırlama görevi verilmiştir.

5018 sayılı Kanun’un dokuzuncu maddesine göre, stratejik plan hazırlamakla yükümlü olacak kamu idarelerinin ve stratejik planlama sürecine ilişkin takvimin tespitine, stratejik planların kalkınma planı ve programlarla ilişkilendirilmesine yönelik usul ve esasların belirlenmesine Strateji ve Bütçe Başkanlığı yetkili kılınmıştır. Bu çerçevede hazırlanan Kamu İdarelerinde Stratejik Planlamaya İlişkin Usul ve Esaslar Hakkında Yönetmelik 26/05/2006 tarihli ve 26179 sayılı Resmi Gazete’de yayımlanmıştır.

Kamuda stratejik planlamaya ilişkin elde edilen deneyimler ve kamu idarelerinden gelen talepler doğrultusunda Kamu İdarelerinde Stratejik Planlamaya İlişkin Usul ve Esaslar Hakkında Yönetmelik’in yenilenmesi ihtiyacı ortaya çıkmıştır. Bu kapsamda yenilenen Kamu İdarelerinde Stratejik Planlamaya İlişkin Usul ve Esaslar Hakkında Yönetmelik 26/02/2018 tarihli ve 30344 sayılı Resmi Gazete’de yayımlanmıştır.

5018 sayılı Kanun’da belirtilen kamu idarelerinin yanı sıra 13/07/2005 tarihli ve 5393 sayılı Belediye Kanunu’yla nüfusu 50.000 ve üzerindeki tüm belediyeler ve 23/07/2004 tarihli ve 5216 sayılı Büyükşehir Belediyesi Kanunu’yla büyükşehir belediyeleri stratejik plan hazırlamakla yükümlüdür. Ayrıca 04/03/2005 tarihli ve 5302 sayılı İl Özel İdaresi Kanunu’yla il özel idarelerine de stratejik planlama yükümlülüğü getirilmiştir.

Bakanlar Kurulunun 15/10/2007 tarihli ve 2007/12702 sayılı Kamu İktisadi Teşebbüsleri ve Bağlı Ortaklıklarının 2008 Yılına Ait Genel Yatırım ve Finansman Programının Tespiti Hakkında Kararı gereğince 5018 sayılı Kanun’un ekli cetvelinde sayılmayan kamu iktisadi teşebbüsleri için de stratejik planlama uygulaması zorunlu hale getirilmiştir.

22/12/2005 tarihli ve 5436 sayılı Kamu Malî Yönetimi ve Kontrol Kanunu ile Bazı Kanun ve Kanun Hükmünde Kararnamelerde Değişiklik Yapılması Hakkında Kanun’la tüm kamu idarelerinde strateji geliştirme birimleri (SGB) oluşturulmuştur. Bu birimler, 18/02/2006 tarihli ve 26084 sayılı Resmi Gazete’de yayımlanan Strateji Geliştirme Birimlerinin Çalışma Usul ve Esasları Hakkında Yönetmelik ile stratejik planlama çalışmalarının koordinasyonu görevlendirilmiştir.

B. STRATEJİK PLANLAMANIN ÖNEMİ

Kamu yönetimi ve kamu mali yönetimi reformları çerçevesinde özel idarelerinde uygulanmakta olan stratejik yönetim süreci; özel idarelerin orta ve uzun vadede odaklanmak istediği önceliklerin belirlenmesi, bütçe hazırlama ve uygulama sürecinde mali disiplinin sağlanması, kaynakların stratejik önceliklere göre dağıtılması ve etkin kullanılıp kullanılmadığının izlenmesi ile bunun üzerine kurulu bir hesap verme sorumluluğunun geliştirilmesine temel teşkil etmektedir. Özel idarelerde stratejik planlama;

- İl halkının yaşam kalitesini etkileyen ve etkilemesi muhtemel koşulların anlaşılması,
- İlin gelecekte ulaşmak istediği konum konusunda ortak bir anlayış ve mümkün olduğunca geniş bir uzlaşma sağlanması,

- Bu konuma ulaşmak için özel idarelerin kaynaklarını etkin bir şekilde kullanma yollarını arayarak ne yapması ve nasıl bir kurum olması gerektiğini tanımlayan sistematik bir süreçtir. Özel idareler İlin geleceğini yönlendirebilmek üzere iki temel araç kullanır:

1) İldeki konut, sanayi, turizm, tarım, ulaşım, yeşil alan ve dinlence gibi çeşitli işlevlerin mekân üzerindeki dağılımını ve yerleştirilmesini sağlayan imar planlaması,

2) İl Özel İdare kurumunun yetki, görev ve sorumlulukları çerçevesinde kaynak kullanım önceliklerini belirleyen stratejik planlama.

Birbirleriyle hiyerarşik bir ilişki içinde olmayan bu iki planlama süreci, birbirinden etkilenecek şehrin arzu edilen geleceğine ulaşmak için mekânsal, kurumsal, toplumsal boyutları olan yol haritasını oluşturur.

İl Özel İdare stratejik planı yalnızca özel idare tüzel kişiliği içinde yer alan birimlerine yön veren bir belge değildir. Aynı zamanda;

İl Özel İdare görev ve sorumluluk alanına giren konularda özel idare ile ilişkili yatırımcı kuruluşların yatırım ve hizmetlerini yerine getirme sorumluluğu içerisinde stratejik bir çerçeve sunar.

C. STRATEJİK PLANIN AMACI VE KAPSAMI

Stratejik Planlamanın Amacı;

- Kaynakların kullanımı ile amaç ve hedeflerin önceliklendirilmesinde etkinliği artırmak,
- Performans değerlendirmesinin daha iyi yapılarak kanıta dayalı karar alınmasını sağlamak,
- Daha kaliteli bir raporlama yapılmasına temel oluşturarak kamu yönetiminde şeffaflık ve hesap verebilirlik anlayışının yerleşmesine katkı sağlamaktır.

Stratejik Planlamanın Kapsamı;

Kamu yönetimi ve kamu mali yönetimi reformları çerçevesinde; Karabük İl Özel İdaresinin 2020 – 2024 yılları arasında yürüteceği faaliyetlerini, makro düzeyde bütçe hazırlama ve uygulama sürecinde mali disiplini sağlamak, kaynakları stratejik önceliklere göre dağıtmak, bu kaynakların etkin kullanılıp kullanılmadığını izlemek ve bunun üzerine kurulu bir hesap verme sorumluluğu geliştirmek, temel ilke ve politikalarını, hedef ve önceliklerini, performans göstergelerini, bunlara ulaşmak için izlenecek yöntemler ile kaynak dağılımlarını kapsar.

2- STRATEJİK PLAN HAZIRLIK SÜRECİ

A. STRATEJİK PLANIN SAHİPLENİLMESİ

5302 Sayılı İl Özel İdaresi Kanununun 31'inci maddesi ile 5018 Sayılı Kamu Mali Yönetimi ve Kontrol Kanununun 9'uncu maddesi gereğince; Cumhurbaşkanlığı Strateji ve Bütçe Başkanlığı Plan ve Programlar Genel Müdürlüğü'nün 15 Mart 2019 tarih ve 963 sayılı yazılarında da belirtildiği üzere, Karabük İl Özel İdaresinin 2020-2024 yıllarını kapsayan 4'üncü Stratejik Planının hazırlanması için, 26/02/2018 tarihli ve 30344 sayılı Resmi Gazete'de yayımlanan Kamu İdarelerinde Stratejik Planlamaya İlişkin Usul ve Esaslar Hakkında Yönetmelik gereğince idaremiz birimleri ve yatırımcı kuruluşlara Stratejik Planlama Kılavuzunda yer alan model ve yaklaşım esas alınarak hazırlanacağı bildirilmiştir.

B. STRATEJİK PLANLAMA SÜRECİNİN ORGANİZASYONU

İl Özel İdaremizin görev ve sorumluluk alanına giren konularda, görev ve sorumluluk alanı itibarıyla temsil edilen paydaş kurumlara Mali Hizmetler Müdürlüğü'nün 20.04.2019 tarih ve E-3283 sayılı Stratejik Plan yapımı ile ilgili yazısı tebliğ edilerek, Karabük İl Özel

İdaresinin Stratejik Plânının, paydaş kurumların yönetici ve çalışanlarının katılımıyla hazırlanması ve böylece katılımcı ve aynı zamanda kurumlar arasında ortak plânlama anlayışının oluşması amaçlanmıştır. İdareimiz birimlerinin ve ilgili kurumların hazırlayıp gönderdikleri 2020-2024 yıllarını kapsayan taslak Stratejik Plan, Mali Hizmetler Müdürlüğünce bir bütün haline getirilerek, oluşturulan ilgili komisyonlarda incelemeye tabi tutulmuştur. Planın hazırlanma sürecinde kurum dışı herhangi bir hizmet satın alınmamıştır.

C. HAZIRLIK PROĞRAMI

İl Özel İdaresi Mali Hizmetler Müdürlüğü'nün koordinasyonunda yürütülen hazırlık çalışmalarına, stratejik planlama sürecinin aşamalarının belirlenerek bir takvim oluşturulması ile başlanmıştır. Bu kapsamda ilk olarak İl Özel İdaresi Genel Sekreter Yardımcısı ve İdareimiz Birim Amirlerinden oluşan Stratejik Planlama Ekibi ve Stratejik Plan ile ilgili nitel ve nicel verileri temin etmek, planın gerektirdiği analizleri yapmak, raporlar hazırlamak üzere Stratejik Planlama ve Stratejik Plan Çalışma Grubu Genel Sekreterlik Makamı'nın Olur'u ile kurulmuştur. İdareimiz Stratejik Planı ilgili mevzuat çerçevesinde hazırlanmıştır. Bu doğrultuda, stratejik planlamaya ilişkin mevzuat ve literatür titizlikle incelenmiştir. Gerçekçi amaç ve hedefler belirlemek üzere, kapsamlı bir durum analizi yapılarak; kurumsal tarihçemiz, uygulanmakta olan stratejik plan, ilgili mevzuatlar, üst politikalar, faaliyet alanlarımız ve hizmetlerimiz değerlendirilerek paydaş analizi, kuruluş içi analiz ve GZFT analizi yapılmıştır. Durum analizini, İdareimizin misyon, vizyon ve temel değerlerinin gözden geçirilmesi ve amaç, hedef, stratejilerinin belirlenmesi takip etmiştir. Gerçekleştirilen tüm çalışmalar sonrası, İdareimiz 2020- 2024 Stratejik Planı hazırlanarak, İl Genel Meclisimizin Kararı ile yürürlüğe girmiştir.

3- DURUM ANALİZİ

A. KURUMSAL TARİHÇE

İl Özel İdarelerine ilişkin ilk resmi belge, 1864 yılında yürürlüğe giren “ Teşkil-i Vilayet Nizamnamesi” dir. Bu tüzük ile Vali'nin başkanlığında müslim ve gayrimüslim halk arasından seçilecek kişilerden İl Genel Meclisi kurulmuş ve bu Meclise, İli ilgilendiren bazı bayındırlık, tarım ve ekonomi konularının tartışılması, görüş ve düşüncelerin belirlenmesi görevi verilmiştir. 1870 yılında ilan edilen “İdare-i Umumiye-i Vilayet Nizamnamesi” ile İl Genel Meclisinin görev ve yetkileri arttırılmıştır. 1876 yılında ilan edilen “Kanun-u Esasi”, İl yönetiminde “yetki genişliği” ilkesi benimsenerek daha geniş bir yerel yönetim anlayışı getirilmiştir.1913 tarihli Kanunda bu Anayasaya göre çıkarılmıştır. Kurtuluş Savaşı sırasında, 1921 yılında, Türkiye Büyük Millet Meclisince kabul edilen “Teşkilat-ı Esasiye Kanunu” ile İl genel yönetimi yanında, İl özel yönetimi oluşturulmuştur. Üyeleri 2 yıllık süre ve İl halkınca seçilen bir başkan tarafından yönetilmekte, Türkiye Büyük Millet Meclisinin İldeki temsilcisi ve İl genel yönetiminin başı Valiye, ancak genel yönetim görevleri ile İl özel yönetimi görevleri arasında bir çatışma olması durumunda müdahale yetkisi tanınmaktadır. Bu hüküm, aslında günümüzdeki sistemde olmayan daha ileri bir özerklik ve yerel yönetim anlayışını göstermektedir.

Bilindiği gibi bu kurallar uygulanamadan 1924 Anayasası hükümleri yürürlüğe girmiştir. 1924 Anayasası ise iller için yine “yetki genişliği” ve “görev ayrımı” ilkelerini ve tüzel kişilik statüsünü getirmiş ancak, ayrıntılı hükümlere yer vermemiştir.

“İllerin Genel İdaresi Geçici Kanunu”, “İdare-i Umumiye-i Vilayet (İl Genel İdaresi) ve İdare-i Hususiye-i Vilayet (İl Özel İdaresi) başlıkları altında iki kısımdan oluşmaktadır. Kanunun birinci kısmı, 1929 tarihli “Vilayet İdaresi Kanunu” ile yürürlükten kaldırılmış ve 1949 tarihli ve 5442 Sayılı İl İdaresi Kanunu ile yenileştirilmiştir. Geçici Kanunun İl Özel İdaresine tüzel kişilik (özerklik) tanıyan ikinci kısmı bazı değişikliklerle günümüze kadar

gelmiştir. Son olarak, 1987 tarihli ve 3360 Sayılı Kanun ile yeni düzenlemeler getirilmiş ayrıca “İdare-i Umumiye-i Vilayet Kanun-u Muvakkatı” nin adı, “İl Özel İdaresi Kanunu” olarak değiştirilmiştir. (K:Yerel Yönetimler. Z.T.Karaman)

Kamu yönetiminde gerçekleştirilen birçok değişim çabasına karşın, aynı çaba, mahallî idareler alanında, dolayısıyla İl Özel İdareleri konusunda gösterilememiş, bunun sonucunda bu idareler kendilerinden beklenen hizmetleri başarıyla yerine getirecek yeterli kurumsal yapıya kavuşturulamamışlardır. Zaman içerisinde İl Özel İdarelerinin özerk kurumlar olmaktan ziyade eğitim, sağlık, bayındırlık, imar ve diğer mahallî hizmetleri karşılayan ve merkezî idareye tâbi kurumlar oldukları anlayışı hâkim olmuştur. Yapılan ilk düzenlemelerde, İl Özel İdarelerine geniş yetkiler verilmiştir. Bunun temel sebebi, İl Özel İdarelerinin, merkezî idarenin sorumluluğundaki hizmetleri taşrada sunan ara düzey kurumlar olarak görülmeleridir. Ancak, bu görevlerin büyük bölümü daha sonraki süreçte merkezî idareye aktarılmıştır.

Diğer taraftan, İl Özel İdareleri, sorumluluklarında bulunan hizmetleri görmek için yeterli kaynaklara da sahip olamamışlardır. Gayri Safi Milli Hâsıla'nın mahallî idareler tarafından sarf edilen % 4,4'ünün yaklaşık olarak % 0,4'lük kısmı özel idareler tarafından kullanılmakta, bunun da önemli bir kısmı merkezî idareden aktarılan kaynaklardan oluşmaktadır. Kentleşme ve nüfus artışının neden olduğu yüksek beklentiyi bu kaynaklarla karşılamak ve etkin hizmet sunmak mümkün olamamıştır. Yönetim kapasitesi zayıf ve kurumsal gelişmesi yeterli olmayan İl Özel İdareleri, öz kaynaklarını geliştirmede de başarılı olamamışlardır.

Yukarıda belirtilen bu sorunların çözümlenmesi amacıyla ve son dönemlerde dünyada siyasal, ekonomik ve idari alanda yaşanan gelişmelere paralel olarak, Türkiye’de sonuçları uzun soluklu olacak reform çalışmalarına tanık olmaktadır. Giriş bölümünde ayrıntılı olarak belirtildiği üzere, yeni kamu yönetimi anlayışı, yönetimde etkinlik ve verimliliği temel almaktadır. Bu çerçevede yapılan geniş kapsamlı çalışmaların sonuçlarından biri olarak 5018 Sayılı Kamu Mali Yönetimi ve Kontrol Kanunu yürürlüğe girmiştir.

Kamu Yönetimi Reformu çerçevesinde yerel yönetimlere daha fazla yetki ve görev verilmesi hedeflenmekte, böylece yerinden yönetim ilkesi güçlendirilerek, yaşama geçirilmeye çalışılmaktadır. Bu kapsamda hazırlanan ‘Kamu Yönetiminin Temel İlkeleri ve Yeniden Yapılandırılması’ hakkındaki Kanun Taslağı Türkiye Büyük Millet Meclisi gündeminde bulunmaktadır. Bu Kanunun çizdiği temel çerçeve kapsamında yerel yönetimlerin yetki ve görevlerini artıran Kanunların büyük kısmı kanunlaşarak yürürlüğe girmiştir. Bunlar, Büyükşehir Belediyelerine, Belediyelere ve İl Özel İdarelerine yöneliktir. 22 Şubat 2005 tarihinde kabul edilen 5302 Sayılı İl Özel İdaresi Kanunu, İl Özel İdarelerine, il halkının mahalli müşterek nitelikteki ihtiyaçlarının karşılanmasında yeni yetki ve görevler ihdas etmiştir.

Kamu yönetiminde yeniden yapılanma, mahallî idarelerde de bir dönüşüm ve değişim gerekliliğini beraberinde getirmektedir. Bu kapsamda, geleneksel kamu yönetimi anlayışının aksine, yerelleşme eğilimleri büyük önem kazanmakta, mahallî idarelerin teşkilât yapıları, görev ve yetkileri, çalışma yöntemleri ve süreçleri ile amaçları da değişimin önemli konularından birisini oluşturmaktadır. Buradan hareketle, kamu yönetimi reformunun önemli bir ayağını oluşturan 5302 Sayılı İl Özel İdaresi Kanunu, kaynakların doğrudan merkez tarafından tahsis edilmesi yerine, yerel nitelikli kamu hizmetlerinin sunumunda hizmetlerden yararlananların memnuniyetini artırmak amacıyla yerel otoritelerin daha fazla söz sahibi olacağı ve bu şekilde kaynakların daha etkin dağılabileceği bir sistem kurulmaktadır. Yerel yönetim reformu, kamu hizmetlerinin, hizmetten yararlananların ihtiyaçlarına en etkin

biçimde cevap verebilmesini amaçlamakta, katılım, etkinlik, saydamlık, hesap verebilme gibi değerleri kamu yönetim sürecinde ön plana çıkarmaya çalışmaktadır.

Karabük 1937 yılında Safranbolu'ya bağlı Öğlebeli Köyü'nün bir mahallesi iken; 1935 yılında açılan Ankara-Zonguldak demiryolu ile önemini arttırmıştır. 3 Nisan 1937 yılında Atatürk'ün yönlendirmesi ile İsmet İnönü tarafından Karabük Demir Çelik Fabrikası'nın temelleri atılmıştır.

Nüfus yoğunluğunun artmaya başladığı Karabük'te 25 Haziran 1939'da Belediye Teşkilatı kurulmuştur. 1941 yılında Safranbolu ilçesine bağlı bucak olan Karabük 3 Mart 1953 tarihinde 6068 sayılı kanunla Zonguldak İline bağlı bir ilçe haline gelmiştir. 1987 yılında kabul edilen, 3360 Sayılı İl Özel İdaresi Kanunu ile yeni düzenlemeler getirilerek ilçe durumunda olan Karabük'te İlçe Özel İdare Teşkilatı kurulmuştur.

Karabük, 6 Haziran 1995 gün ve 22305 sayılı Resmi Gazete'de yayınlanan 550 sayılı Kanun Hükmünde Kararname ile Çankırı'dan; Ovacık ve Eskipazar ilçeleri ile Zonguldak'tan; Eflâni, Safranbolu ve Yenice ilçelerinin birleştirilmesiyle Türkiye'nin 78'inci İli olmuş ve bunun neticesi olarak ta İl Özel İdare Teşkilatı kurulmuştur.

B. UYGULANMAKTA OLAN STRATEJİK PLANIN DEĞERLENDİRİLMESİ

Uygulanmakta olan stratejik plan değerlendirilerek, planın uygulanmış olan dönemine ilişkin hedef ve göstergeler bazında gerçekleşme düzeyi ile başarı ve başarısızlık nedenleri incelenmiştir. Bu çalışmanın amacı yeni stratejik planda yer alacak amaç, hedef ve performans göstergelerinin doğru bir çerçevede belirlenmesini temin etmektir.

Uygulanmakta olan stratejik planın değerlendirilmesi sonucu hedef ve performans göstergeleri incelenerek; Mevcut çevre şartları, riskler ve üst politika belgelerinden gelen sorumluluklar dikkate alındığında söz konusu hedef ve göstergelerin yeni planda yer alıp almaması hususu değerlendirilmiştir.

C. MEVZUAT ANALİZİ

1.1- İl Özel İdaresinin görev ve sorumlulukları:

İl özel idaresi mahallî müşterek nitelikte olmak şartıyla;

a) Gençlik ve spor Sağlık, tarım, sanayi ve ticaret; Belediye sınırları il sınırı olan Büyükşehir Belediyeleri hariç ilin çevre düzeni plânı, bayındırlık ve iskân, toprağın korunması, erozyonun önlenmesi, kültür, sanat, turizm, sosyal hizmet ve yardımlar, yoksullara mikro kredi verilmesi, çocuk yuvaları ve yetiştirme yurtları; ilk ve orta öğretim kurumlarının arsa temini, binalarının yapım, bakım ve onarımı ile diğer ihtiyaçlarının karşılanmasına ilişkin hizmetleri il sınırları içinde,

b) İmar, yol, su, kanalizasyon, katı atık, çevre, acil yardım ve kurtarma (...) (1); orman köylerinin desteklenmesi, ağaçlandırma, park ve bahçe tesisine ilişkin hizmetleri belediye sınırları dışında, yapmakla görevli ve yetkilidir.

(Ek fıkra: 3/7/2005-5393/85 md.; Değişik ikinci fıkra: 24/7/2008-5793/42 md.) Bakanlıklar ve diğer merkezi idare kuruluşları; yapım, bakım ve onarım işleri, devlet ve il yolları, içme suyu, sulama suyu, kanalizasyon, enerji nakil hattı, sağlık, eğitim, kültür, turizm, çevre, imar, bayındırlık, iskan, gençlik ve spor gibi hizmetlere ilişkin yatırımlar ile bakanlıklar ve diğer merkezi idare kuruluşlarının görev alanına giren diğer yatırımları, kendi bütçelerinde bu hizmetler için ayrılan ödenekleri il özel idarelerine aktarmak suretiyle gerçekleştirebilir. Aktarma işlemi ilgili bakanın onayıyla yapılır ve bu ödenekler tahsis amacı dışında kullanılamaz. İş, il özel idaresinin tabi olduğu usul ve esaslara göre sonuçlandırılır. İl özel idareleri de bütçe imkanları ölçüsünde bu yatırımlara kendi bütçesinden ödenek aktarabilir. Bu fıkraya göre, bakanlıklar ve diğer merkezi idare kuruluşları tarafından aktarılacak

ödenekler ile gerçekleştirilecek yatırımlar, birinci fıkrada öngörülen görev alanı sınırlamasına tabi olmaksızın bütün il sınırları içinde yapılabilir. **(Ek cümle: 6/4/2011-6225/1 md.)** Bu fıkra kapsamında belirli bir projenin gerçekleştirilmesi amacıyla il özel idaresine aktarıldığı halde, aktarıldığı mali yılı takip eden yıl sonuna kadar tahsis edildiği proje için kullanılmayacağı anlaşılan ödenekler, ilgili Bakanın onayı ile bu fıkra kapsamında değerlendirilmek ve başka bir projede kullanılmak üzere aynı veya başka bir il özel idaresine veya ilgili mevzuatı çerçevesinde kullanılmak üzere Toplu Konut İdaresine aktarılabilir.

(Ek fıkra: 1/7/2006-5538/26 md.; Değişik üçüncü fıkra: 24/10/2011-KHK-661/61 md.) Kamu kurum ve kuruluşlarının 5/1/1961 tarihli ve 237 sayılı Taşıt Kanunu kapsamındaki araçlarının alımı, işletilmesi, bakım ve onarımı ile bürolarının ihtiyaçları; kamu konutlarının yapımı, bakım, işletme ve onarımı ile emniyet hizmetlerinin gerektirdiği teçhizat alımıyla ilgili harcamalar il özel idaresi bütçesinden karşılanabilir.

İl çevre düzeni plânı; valinin koordinasyonunda, büyükşehirlerde büyükşehir belediyeleri, diğer illerde il belediyesi ve il özel idaresi ile birlikte yapılır. İl çevre düzeni plânı belediye meclisi ile il genel meclisi tarafından onaylanır. **(Ek cümle: 1/7/2006-5538/26 md.)** Belediye sınırları il sınırı olan Büyükşehir Belediyelerinde il çevre düzeni planı ilgili Büyükşehir Belediyeleri tarafından yapılır veya yaptırılır ve doğrudan Belediye Meclisi tarafından onaylanır.

Hizmetlerin yerine getirilmesinde öncelik sırası, il özel idaresinin malî durumu, hizmetin ivediliği ve verildiği yerin gelişmişlik düzeyi dikkate alınarak belirlenir.

İl özel idaresi hizmetleri, vatandaşlara en yakın yerlerde ve en uygun yöntemlerle sunulur. Hizmet sunumunda engelli, yaşlı, düşkün ve dar gelirli durumuna uygun yöntemler uygulanır.

Hizmetlerin diğer mahallî idareler ve kamu kuruluşları arasında bütünlük ve uyum içinde yürütülmesine yönelik koordinasyon o ilin valisi tarafından sağlanır.

4562 sayılı Organize Sanayi Bölgeleri Kanunu ile Sanayi ve Ticaret Bakanlığına ve organize sanayi bölgelerine tanınan yetki ve sorumluluklar bu Kanun kapsamı dışındadır.

1.2- İl Özel İdaresinin Yetkileri ve İmtiyazları:

İl özel idaresinin yetkileri ve imtiyazları şunlardır:

- a) Kanunlarla verilen görev ve hizmetleri yerine getirebilmek için her türlü faaliyette bulunmak, gerçek ve tüzelkişilerin faaliyetleri için kanunlarda belirtilen izin ve ruhsatları vermek ve denetlemek.
- b) Kanunların il özel idaresine verdiği yetki çerçevesinde yönetmelik çıkarmak, emir vermek, yasak koymak ve uygulamak, kanunlarda belirtilen cezaları vermek.
- c) Hizmetlerin yürütülmesi amacıyla, taşınır ve taşınmaz malları almak, satmak, kiralamak veya kiraya vermek, takas etmek, bunlar üzerinde sınırlı aynî hak tesis etmek.
- d) Borç almak ve bağış kabul etmek.
- e) Vergi, resim ve harçlar dışında kalan ve miktarı yirmibeşmilyar Türk Lirasına kadar olan dava konusu uyuşmazlıkların anlaşmayla tasfiyesine karar vermek.
- f) Özel kanunları gereğince il özel idaresine ait vergi, resim ve harçların tarh, tahakkuk ve tahsilini yapmak.
- g) Belediye sınırları dışındaki gayri sıhî müesseseler ile umuma açık istirahat ve eğlence yerlerine ruhsat vermek ve denetlemek. **(Ek cümle: 6/3/2007-5594/4 md.)** Ancak, sivil hava ulaşımına açık havaalanları bünyesinde yer alan tüm tesislere işyeri açma ve çalışma ruhsatı dahil her türlü ruhsat, Sivil Havacılık Genel Müdürlüğü tarafından verilir. Bu konuya ilişkin usûl ve esaslar Sivil Havacılık Genel Müdürlüğünce hazırlanacak bir yönetmelikle düzenlenir. İl özel idaresi, hizmetleri ile ilgili olarak, halkın görüş ve düşüncelerini belirlemek amacıyla kamuoyu yoklaması ve araştırması yapabilir.

İl özel idaresinin mallarına karşı suç işleyenler Devlet malına karşı suç işlemiş sayılır. (**Ek cümle: 1/7/2006-5538/26 md.**) 2886 sayılı Devlet İhale Kanununun 75 inci maddesi hükümleri il özel idaresi taşınmazları hakkında da uygulanır.

İl özel idaresinin proje karşılığı borçlanma yoluyla elde edilen gelirleri, vergi, resim ve harçları, şartlı bağışlar ve kamu hizmetlerinde fiilen kullanılan malları haczedilemez.

1.3-İl Özel İdaresinin Gelirleri:

İl özel idaresinin gelirleri şunlardır:

- a) Kanunlarla gösterilen il özel idaresi vergi, resim, harç ve katılma payları.
- b) Genel bütçe vergi gelirlerinden ayrılan paylar.
- c) Genel ve özel bütçeli idarelerden yapılacak ödemeler.
- d) Taşınır ve taşınmaz malların kira, satış ve başka suretle değerlendirilmesinden elde edilecek gelirler.
- e) İl genel meclisi tarafından belirlenecek tarifelere göre tahsil edilecek hizmet karşılığı ücretler.
- f) Faiz ve ceza gelirleri.
- g) Bağışlar.
- h) Her türlü girişim, iştirak ve faaliyetler karşılığı sağlanacak gelirler.
- i) Diğer gelirler.

1.4- İl Özel İdaresinin Giderleri:

İl özel idaresinin giderleri şunlardır:

- a) İl özel idaresi binaları, tesisleri ile araç ve malzemelerinin temini, yapımı, bakımı ve onarımı için yapılan giderler.
- b) İl özel idaresinin personeline ve seçilmiş organlarının üyelerine ödenen maaş, ücret, ödenek, huzur hakkı, yolluklar, hizmete ilişkin eğitim harcamaları ile diğer giderler.
- c) Her türlü alt yapı, yapım, onarım ve bakım giderleri.
- d) Vergi, resim, harç, katılma payı, hizmet karşılığı alınacak ücretler ve diğer gelirlerin takip ve tahsili için yapılacak giderler.
- e) İl genel meclisince belirlenecek ilkeler çerçevesinde köylere veya köylerin aralarında kurdukları birliklere yapılacak yardımlar.
- f) İl özel idaresinin kuruluşuna katıldığı şirket, kuruluş ve birliklerle ilgili ortaklık payı, üyelik aidatı giderleri.
- g) Faiz, borçlanmaya ilişkin diğer ödemeler ve sigorta giderleri.
- h) Yoksul, muhtaç ve kimsesizler ile engellilere yapılacak sosyal hizmet ve yardımlar.
- i) Dava takip ve icra giderleri.
- j) Temsil, tören, ağırlama ve tanıtım giderleri.
- k) Avukatlık, danışmanlık ve denetim hizmetleri karşılığı yapılacak ödemeler.
- l) Yurt içi ve yurt dışı kamu ve özel kesim ile sivil toplum örgütleriyle birlikte yapılan ortak hizmetler ve diğer proje giderleri.
- m) Sosyo-kültürel ve bilimsel etkinlikler için yapılan giderler.
- n) Özel idare hizmetleriyle ilgili olarak yapılan kamuoyu yoklaması ve araştırması giderleri.
- o) Doğal afet giderleri.
- p) Kanunla verilen görevler ve hizmetlerin yürütülmesi için yapılan diğer giderler.

1.5- Yurt Dışı İlişkileri:

İl özel idaresi, il genel meclisinin kararına bağlı olarak görev alanıyla ilgili konularda faaliyet gösteren uluslararası teşekkül ve organizasyonlara, kurucu üye veya üye olabilir.

İl özel idaresi, bu teşekkül ve organizasyonlarla ortak faaliyet ve hizmet projeleri gerçekleştirebilir.

Birinci ve ikinci fıkra gereğince yapılacak faaliyetlerin, dış politikaya ve uluslararası anlaşmalara uygun olarak yürütülmesi ve önceden İçişleri Bakanlığının izninin alınması zorunludur.

1.6- Diğer Kurumlarla İlişkileri:

İl özel idaresi, il genel meclisinin kararı üzerine yapacağı anlaşmaya uygun olarak görev ve sorumluluk alanlarına giren konularda;

a) Diğer kamu kurum ve kuruluşlarına ait yapım, bakım, onarım ve taşıma işlerini bedelli veya bedelsiz üstlenebilir veya bu kuruluşlar ile ortak hizmet projeleri gerçekleştirebilir ve bu amaçla gerekli kaynak aktarımında bulunabilir. Bu takdirde iş, işin yapımını üstlenen kuruluşun tâbi olduğu mevzuat hükümlerine göre sonuçlandırılır.

b) Merkezî idareye ait asli görev ve hizmetlerin yerine getirilmesi amacıyla gerekli bina ve tesisler ile arsa ve aynî ihtiyaçları karşılayabilir, geçici olarak araç ve personel görevlendirebilir.

c) Kamu kurumu niteliğindeki meslek kuruluşları, dernekler, vakıflar ve 507 sayılı Esnaf ve Küçük Sanatkarlar Kanunu kapsamına giren meslek odaları ile ortak hizmet projeleri gerçekleştirebilir.

d) Kendilerine ait taşınmaz malları, asli görev ve hizmetlerinde kullanılmak ve süresi yirmibeş yılı geçmemek üzere diğer kamu kurum ve kuruluşlarına tahsis edebilir. Bu taşınmazların, tahsis amacı dışında kullanılması durumunda, tahsis işlemi iptal edilir. Tahsis süresi sonunda, aynı esaslara göre yeniden tahsis mümkündür. Bu taşınmazlar aynı kuruluşlara kiraya da verilebilir.

(b) ve (d) bentleri uyarınca kamu kurum ve kuruluşlarına il özel idarelerince karşılanan veya tahsis edilen taşınmazlar, kamu konutu ve sosyal tesis olarak kullanılamaz.

1.7- İl Özel İdaresi Hizmetlerine Gönüllü Katılım:

İl özel idaresi sağlık, eğitim, spor, çevre, trafik ve kültür hizmetleriyle yaşlılara, kadın ve çocuklara, özürllülere, yoksul ve düşkünlere yönelik hizmetlerin yapılmasında ilde dayanışma ve katılımı sağlamak, hizmetlerde etkinlik, tasarruf ve verimliliği artırmak amacıyla gönüllü kişilerin katılımına yönelik programlar uygular.

Gönüllülerin nitelikleri ve çalıştırılmalarına ilişkin usul ve esaslar İçişleri Bakanlığı tarafından çıkarılacak yönetmelikle belirlenir.

D. ÜST POLİTİKA BELGELERİ ANALİZİ

Üst politika belgeleri; ulusal düzeyde kalkınma planı, Cumhurbaşkanlığı programı, orta vadeli program, yıllık program; bölge düzeyinde mekânsal strateji planı, bölge planı, çevre düzeni planı, şehir düzeyinde ise il gelişim planı ve nazım imar planını ifade eder. İdaremiz 2020- 2024 yılı Stratejik Planı, temel olarak kalkınma planından başlamak üzere üst politika belgelerine bağlı kalınarak, belirli bir hiyerarşi çerçevesinde birbirleriyle uyumlu olarak hazırlanmıştır.

E. FALİYET ALANLARI İLE ÜRÜN HİZMETLERİN BELİRLENMESİ

1.1- İl Sınırları İçindeki Faaliyetler ve Hizmetler:

Gençlik ve Spor, Tarım, Sağlık, Sanayi ve Ticaret, İlin Çevre Düzeni Planı, Bayındırlık Ve İskan, Toprağın Korunması, Erozyonun Önlenmesi, Kültür- Sanat- Turizm, Yoksullara mikro kredi verilmesi, Çocuk Yurtları, Yetiştirme Yurtları yapımı, İlk ve Orta Öğretim kurumlarının arsa temini, binaların yapım- bakım ve onarımları ile diğer ihtiyaçlarının giderilmesi.

1.2- Belediye Sınırları Dışındaki Faaliyetler ve Hizmetler

İmar, Yol, Su, Kanalizasyon, Katı Atık, Çevre, Acil Yardım ve Kurtarma, Orman Köylerinin Desteklenmesi, Ağaçlandırma, Park ve Bahçe Tesisi yapımı.

1.3-Bakanlıklar Ve Diğer Merkezi İdare Kuruluşları İle İlgili Faaliyetler ve Hizmetler:

Yapım, bakım ve onarım işleri, devlet ve il yolları, içme suyu, sulama suyu, kanalizasyon, enerji nakil hattı, sağlık, eğitim, kültür, turizm, çevre, imar, bayındırlık, iskan, gençlik ve spor gibi, hizmetlere ilişkin yatırımlar ile bakanlıklar ve diğer merkezi idare kuruluşlarının görev alanına giren diğer yatırımları, kendi bütçelerinde bu hizmetler için ayrılan ödenekleri il özel idarelerine aktarmak suretiyle gerçekleştirebilir. Aktarma işlemi ilgili bakanın onayıyla yapılır ve bu ödenekler tahsis amacı dışında kullanılamaz. İş, il özel idaresinin tabi olduğu usul ve esaslara göre sonuçlandırılır. İl özel idareleri de bütçe imkanları ölçüsünde bu yatırımlara kendi bütçesinden ödenek aktarabilir. Bu fıkraya göre, bakanlıklar ve diğer merkezi idare kuruluşları tarafından aktarılacak ödenekler ile gerçekleştirilecek yatırımlar, birinci fıkrada öngörülen görev alanı sınırlamasına tabi olmaksızın bütün il sınırları içinde yapılabilir."

1.4- Diğer Kanunlarda Verilen Görevlerle İlgili Faaliyetler ve Hizmetler:

- 3202 Sayılı Köye Yönelik Hizmetler Hakkında Kanun.
- 222 Sayılı İlköğretim ve Eğitim Kanunu.
- 3194 Sayılı İmar Kanunu
- 4562 Sayılı Organize Sanayi Bölgeleri Kanunu
- 2872 Sayılı Çevre Kanunu
- 3285 Sayılı Hayvan Sağlığı ve Zabıtası Kanunu
- 2510 Sayılı İskan Kanunu
- 7478 Sayılı Köy İçme Suları Kanunu
- 3998 Sayılı Köy Mezarlıklarının Korunması Hakkında Kanun
- 7402 Sayılı Sıtmanın İmhası Hakkında Kanun
- 1593 Sayılı Umumi Hıfzısıhha Kanunu
- Maden Kanunu
- İşyeri Açma ve Çalışma Ruhsatlarına İlişkin Yönetmelik

Bu görevlerin hemen hemen tamamı, Devletin bizzat kendisine ait görevleri ve fonksiyonları kadar geniş yer tutmaktadır. Ancak bu Kanunların kapsamında bulunan görevlerin çoğu, bu gün için merkezi idare kuruluşlarınca, bazıları ise ikili sistemle, yani; Özel İdare ve Bakanlık veya çeşitli kamu kuruluşlarıyla birlikte yürütülmektedir.

F. PAYDAŞ ANALİZİ

Paydaş analizi, herhangi bir faaliyeti olumlu veya olumsuz şekilde etkileyecek olan tarafları, grupları ve kurumları belirlemek ve bunların etkilerinin olumlu ya da olumsuz olup olmayacağını saptamak, yürütülecek olan faaliyetten en fazla faydayı sağlayabilmek için stratejiler geliştirmek ve faaliyetin başarılı bir şekilde uygulanabilmesine engel oluşturabilecek unsurları ortaya koyup bunlara karşı gerekli önlemleri almak amacıyla yapılır.

Karabük İl Özel İdaresi Stratejik Planı'nın başarılı ve sürdürülebilir olabilmesi için durum analizinin en önemli aşaması olan paydaş analizi, ilgili tüm tarafların görüşlerinin plana dahil edilmesi amacıyla gerçekleştirilmiştir. Paydaşlar, kurumun kaynakları veya çıktıları üzerinde hak iddia eden ya da kuruluşun çıktılarında etkilenen kişi, grup veya kurumlardır.

Stratejik plan çalışmaları kapsamında gerçekleştirilen paydaş analizi ile ilgili iç ve dış tarafların belirlenmesi, bunların önemlerinin tespiti ve Karabük İl Özel İdaresi'nin faaliyetlerini nasıl etkiledikleri analiz edilmiştir.

Paydaş analizinin ilk aşaması olan iç ve dış paydaşlar, gruplandırılarak belirlenmiştir. Paydaş analizi ile Karabük İl Özel İdaresi'nin 34 iç paydaşı ve 60 dış paydaşı olmak üzere toplam 94 paydaşı tespit edilmiştir.

Paydaş Gruplandırması:

1.1-İç paydaş;

Kurum olarak stratejik amaç ve hedeflerimizi gerçekleştirebilmek için belirlediğimiz faaliyet ve projelerin hayata geçirilmesinde (onaylanması, ödenek tahsisi, gerekli izinlerin alınması, çalışmaların sürdürülebilir olması açısından) kurumumuzu direkt olarak etkileyen tüm taraf, grup ve kurumlar/kuruluşlar iç paydaşlarımızdır.

NO İÇ PAYDAŞ ADI:

- 1.İçişleri Bakanlığı
- 2.Valilik
- 3.İl Genel Meclisi
- 4.İl Encümeni
- 5.İl Koordinasyon Kurulu ve Kom.
- 6.İl Mahalli İdareler Müdürlüğü
- 7.Safranbolu Kaymakamlığı
- 8.Yenice Kaymakamlığı
- 9.Eskipazar Kaymakamlığı
- 10.Eflâni Kaymakamlığı
- 11.Ovacık Kaymakamlığı
- 12.Milli Eğitim İl Müdürlüğü
- 13.Gıda, Tarım ve Hayvancılık İl Müdürlüğü
- 14.İmar ve Kentsel İyileştirme Müdürlüğü
- 15.Kültür ve Turizm İl Müdürlüğü
- 16.Çevre ve Şehircilik İl Müdürlüğü
- 17.Su ve Kanalizasyon Hizmetleri Müd.

NO İÇ PAYDAŞ ADI:

- 18.Yol ve Ulaşım Müdürlüğü
- 19.Gençlik ve Spor İl Müdürlüğü
- 20.İl Afet ve Acil Durum Müdürlüğü
- 21.Sağlık İl Müdürlüğü
- 22.Aile ve Sosyal Politikalar İl Müdürlüğü
- 23.İl Planlama ve Kor. Müdürlüğü
- 24.Sanayi ve Ticaret İl Müdürlüğü
- 25.Özel İdare İlçe Müdürlükleri
- 26.Köye Hizmet Götürme Birlikleri,
- 27.Encümen Müdürlüğü
- 28.İnsan Kaynakları ve Eğitim Müdürlüğü
- 29.Mali Hizmetler Müdürlüğü
- 30.Destek Hizmetleri Müdürlüğü
- 31.Emlak ve İstimlâk Müdürlüğü
- 32.İl Emniyet Müdürlüğü
- 33.İl Jandarma Komutanlığı
- 34.Yatırım ve İnşaat Müdürlüğü

1.2-Dış Paydaş;

Dış paydaşlar, kurumun ürün ve hizmetlerinden nihai olarak yararlanan kurum/kuruluşlar, grup ve taraflardır. Kurum olarak çalışmalarımıza olumlu ya da olumsuz etkisi olan, yürüttüğümüz hizmetlerden direk olarak etkilenen veya çalışmalarımıza katkı sağlayabilecek diğer kurum/kuruluşlar, grup ve taraflar dış paydaşlarımızdır.

NO DIŞ PAYDAŞ ADI :

1. TR81 Düzey 2 Bölgesi Kalkınma Ajansı
2. Karabük Belediyesi
3. Safranbolu Belediyesi
4. Yenice Belediyesi
5. Eskipazar Belediyesi
6. Eflâni Belediyesi
7. Ovacık Belediyesi
8. Yenice Yortan Belediyesi
9. Kamu Çalışanları.
10. Maliye Bakanlığı
11. Devlet Su İşleri Şube Müdürlüğü

NO DIŞ PAYDAŞ ADI:

31. Afet ve Acil Durum Yönetimi Başk.
32. Araştırma Enstitüleri
33. Kamu Bankaları
34. İl Müftülüğü
- 35.D.M.O Bölge Müdürlüğü
36. Sağlık Bakanlığı
37. SHÇEK Genel Müdürlüğü
38. Sanayi ve Ticaret Bakanlığı
39. PTT Baş Müdürlüğü
40. Karabük Üniversitesi
41. TMMOB'a bağlı meslek odaları

- | | |
|---------------------------------------|------------------------------------|
| 12. İller Bankası 18. Bölge Müdürlüğü | 42. Kent Konseyi |
| 13. Sayıştay | 43. İl Dernekler Müdürlüğü |
| 14. Kamu İhale Kurumu | 44. Sendikalar |
| 15. Devlet Planlama Teşkilatı | 45. Siyasi partiler |
| 16. Karayolları 15. Bölge Müdürlüğü | 46. Medya (yazılı ve görsel basın) |
| 17. Muhtarlar | 47. Çiftçiler |
| 18. Defterdarlık | 48. Yetiştiriciler |
| 19. Çalışma ve Sos. Güv. Bölge Müd. | 49. İşsizler |
| 20. TEDAŞ Müessese Müdürlüğü | 50. Engelliler |
| 21. İl Telekom Müdürlüğü | 51. Yaşlılar |
| 22. Kültür ve Tabiat Var. Bölge K. K. | 52. Birlikler |
| 23. Tarım Bakanlığı | 53. Kooperatifler |
| 24. Milli Eğitim Bakanlığı | 54. Müteşebbisler |
| 25. Kültür ve Turizm Bakanlığı | 55. Hayırseverler |
| 26. Bayındırlık ve İskân Bakanlığı | 56. Müteahhitler (Yükleniciler) |
| 27. Çevre ve Orman Bakanlığı | 57. Yoksullar |
| 28. Gençlik ve Spor Genel Müdürlüğü | 58. Gençler |
| 29. Meteoroloji İstasyon Müdürlüğü | 59. Çocuklar |
| 30. İl Nüfus ve Vatandaşlık Müdürlüğü | 60. Sivil Toplum Kuruluşları |

1.3- Öncelikli Paydaşlar Listesi;

İl Özel İdaresi'nin faaliyetlerini en fazla etkileyen kurum ve/veya kişilerin tespit edilmesi amacıyla iç ve dış paydaşlar, genel bir gruplandırma yapılarak öncelik sırasına alınmıştır. Bu çalışma ile Stratejik Planlama ekibi tarafından aşağıda belirtilen paydaşların diğerlerine göre daha öncelikli olduğu tespit edilmiştir.

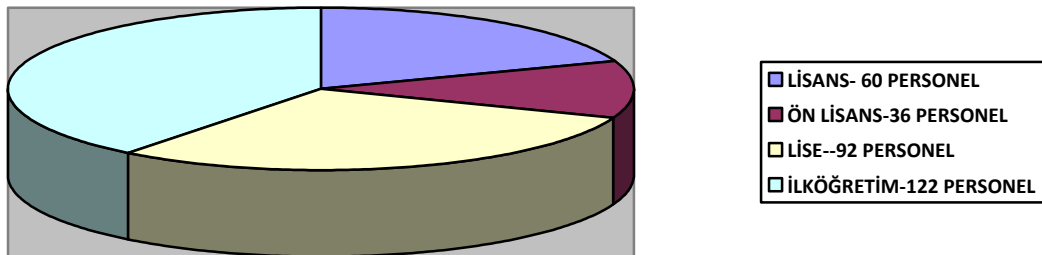
- | | | | |
|---------------------|-----------------------|------------------|-----------------------------|
| 1. Bakanlıklar | 5. Kaymakamlıklar | 9. Belediyeler | 13. Kamu Çalışanları |
| 2. Valilik | 6. İl Müdürlükleri | 10. STK'lar | 14. Üniversiteler |
| 3. İl Genel Meclisi | 7. Müteşebbisler | 11. Kent Konseyi | 15. Çiftçiler ve Tar. Koop. |
| 4. İl Encümeni | 8. Özel İd. İlçe Müd. | 12. Müteahhitler | 16. Hayırseverler |

G. KURULUŞ İÇİ ANALİZ

Kuruluş içi analiz; insan kaynaklarının yetkinlik düzeyi, kurum kültürü, teknoloji ve bilişim altyapısı, fiziki ve mali kaynaklara ilişkin analizlerin yapılarak belediyenin mevcut kapasitesinin değerlendirilmesidir.

1.1-İnsan Kaynakları Yetkinlik Analizi

İdaremizde 657 sayılı Devlet Memurları Kanunu'na göre 80 adet idari personel, 5393 sayılı Belediye Kanunu'nun 49'uncu maddesine göre 11 adet sözleşmeli personel, 4857 sayılı İş Kanunu'na göre çalışan 50 adet işçi personel, 696 sayılı K.H.K göre çalışan 169 adet şirket personeli olmak üzere toplam 310 adet personel istihdam edilmektedir.

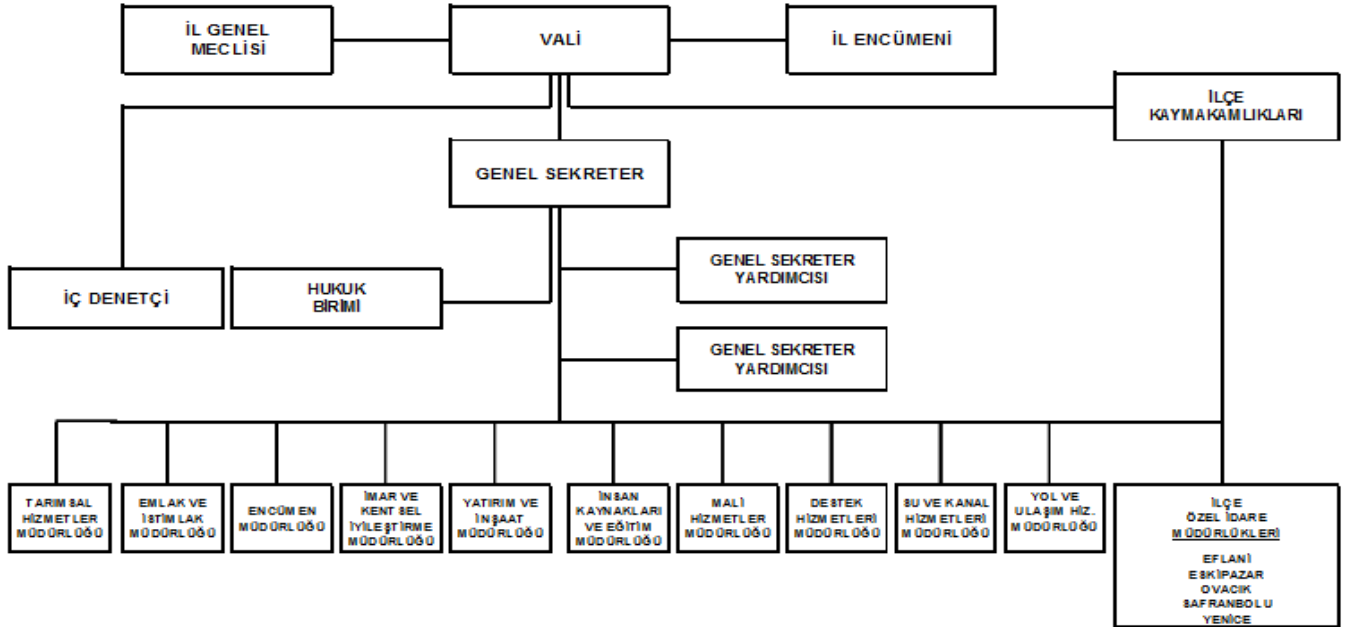


PERSONEL BİLGİLERİ

| | |
|------------------------------|-----------|
| İç Denetçi | 1 |
| Genel Sekreter | 1 |
| Genel Sekreter Y. | 2 |
| Müdür | 10 |
| Hukuk Müşaviri | 1 |
| Mühendis (İnşaat) | 5 |
| Mühendis (Jeoloji) | 3 |
| Mühendis (Makine) | 5 |
| Mühendis (Elektrik) | 3 |
| Mühendis (Maden) | 1 |
| Mimar | 2 |
| Tekniker | 9 |
| Teknisyen | 4 |
| Teknisyen Yardımcısı | 0 |
| Şef | 8 |
| Muhasebeci | 0 |
| V.H.K.İ. | 3 |
| BİLGİSAYAR İŞLETMENİ | 14 |
| Memur | 4 |
| Ayniyat Saymanı | 1 |
| Hizmetli | 1 |
| Şoför | 1 |
| Veteriner Hekim | 1 |
| İç Denetçi | 1 |
| TOPLAM MEMUR PERSONEL | 80 |

| | |
|-------------------------------------|------------|
| Sözl. Mühendis (inşaat) | 4 |
| Sözl. Mühendis (Makine) | 1 |
| Sözl. Mühendis (Maden) | 1 |
| Sözl. Mühendis (Jeoloji) | 1 |
| Sözleşmeli Tekniker (Elektrik) | 1 |
| Mimar | 2 |
| Eğitmen | 1 |
| TOPLAM SÖZLEŞMELİ PERSONEL | 11 |
| Ovacuma Bel. Devrolan İşçi Pers. | 5 |
| Köy Hizm.Devrolan İşçi Pers. | 35 |
| Özel İdare İşçi | 10 |
| TOPLAM DAİMİ İŞÇİ PERSONEL | 50 |
| Şirket Personeli | 169 |
| TOPLAM ÇALIŞAN İŞÇİ PERSONEL | 230 |
| TOPLAM PERSONEL | |
| 310 | |

KARABÜK İL ÖZEL İDARESİ TEŞKİLAT ŞEMASI



1-2- Kurum Kültürü Analizi

İdarenin çalışanları tarafından paylaşılan ve benimsenen değerler sistemi olarak tanımlanan kurum kültürü, hizmetlerin sunum şeklini dolayısıyla idarenin başarıya ulaşma olasılığını doğrudan etkilemektedir. Bununla birlikte, kurum kültürü ile uyumlu olmayan bir stratejinin başarılı olma olasılığı yoktur.

İdareimiz; “Sürekli ilerlemeyi ve gelişmeyi temel ilke olarak benimseyen, çağdaş bir yerel yönetim anlayışı içinde; hizmetlerin belli bir plan dâhilinde, kaynakların daha etkin ve verimli kullanılarak Karabük’ü Kültür ve Bilim Merkezi, Yaşam kalitesinin arttığı, Batı Karadeniz Bölgesinin cazibe merkezi olan, üreten, yeşil bir il yapmak şeklinde ifade edilen net bir misyonun etrafında şekillenmiş güçlü bir kurum kültürüne sahiptir.

1-3-Fiziki Kaynak Analizi

a)Bina, Lojman, Diğer Sosyal ve Yardımcı Tesisler Durumu

MERKEZ İLÇE

Hizmet Binası (1)

Bayır mahalle Cevizli dere mevkiinde, Tapunun 1014 ada, 2 parselinde kayıtlı, 490.m² yüzölçümlüdür. (2 kat+Teras Katı idareimize aittir.) İmar planında İdari Tesis Alanı olarak gözükmektedir. İdari hizmet binamız yeterli gelmemektedir.

Eski Hizmet Binası

İntikalden gelmiştir. Merkez Yenişehir Mah. 68 ada, 69 parselde kayıtlı olup 500 m² yüzölçümlüdür. İl Emniyet Müdürlüğüne tahsislidir. İl Emniyet Müdürlüğünün yeni hizmet binası yapılıncaya kadar Emniyet Müdürlüğüne kullanılmaya devam edilecektir.

Trafik Tescil ve Denetleme Müdürlüğü

İntikalden gelmiştir. Merkez Bayır Mahallededir. Tapuda 799 ada,1 parselde kayıtlı olup tamamı 330 m² dir. 2 katta 12 no’lu, 42/124 arsa paylı bağımsız bölüm İl Özel İdaresine ait olup, İl Emniyet Müdürlüğüne tahsislidir.

Esentepe Polis Karakolu

2001 yılında satın alınmıştır. Merkez Yeşil Mah. Turan Emeksiz sokaktadır. Tapuda 216 ada, 3 parselde kayıtlı olup 203 m² yüzölçümlüdür. Zemin kat 6’ıncı bağımsız bölüm 56/406 arsa paylı İl Özel İdaresi adına irtifalı olup Mahallenin asayişini sağlamak üzere İl Emniyet Müdürlüğüne tahsis edilmiştir.

Vali Konağı

Merkez Yeşil Mahalle, Tapuda 217 Ada, 147 Parsel de kayıtlı 6.452,58 m² yüzölçümlü arsa üzerine inşa edilmiştir.

Vilayetler Hizmet Birliği Öğrenci Yurdu

Merkez 100.Yıl mevkiinde yer alan, Tapuda 892 Ada, 7 Parsel üzerinde 3.000,00 m² Yüzölçümlü arsa üzerine yapılan Vilayetler Hizmet Birliği Öğrenci Yurdu İl Milli Eğitim Müdürlüğüne tahsis edilmiştir.

Hizmet Binası (2)

Mülkiyeti Hazine adına kayıtlı olan ve idareimiz adına tahsis edilen; Merkez Zobran Köyü Hamzalar Mevkiinde Tapuda 113 Ada, 20 Parsel’de 67.938,42 M2 yüzölçümlü gayrimenkul üzerinde idare binası, sosyal tesisler, asfalt plenti, bekçi kulubesi, atölye ve akaryakıt deposu bulunmaktadır.

EFLANİ İLÇESİ:

Kaymakam Lojmanı

İntikalden sahip olunmuştur. Eflâni Merkezde, Kemal Kâtip oğlu caddesindedir. Tapuda 103 ada, 6 parselde kayıtlıdır. 1.587.25 m² yüzölçümlüdür. Taban alanı 120 m² dir. İmar Planında Kaymakam Lojmanı olarak gözükmekte olup, bu doğrultuda kullanılmaktadır.

Çok Amaçlı Bina

İntikalden sahip olunmuştur. Eflâni Lise caddesinde, Tapunun 107 no,13 parselinde kayıtlı olup 1.005,26 m² yüzölçümlüdür. Binanın taban alanı 120 m² yüzölçümlüdür. İmar planında veterinerlik binası olarak görünmektedir. Veterinerlik binası olarak kullanılmak üzere Tarım Müdürlüğüne tahsis edilmiştir.

Eski Hizmet Binası

İntikalden sahip olunmuştur. Eflâni Merkezde, Kemal Kâtip oğlu caddesindedir. Tapuda 103ada 1 parselde kayıtlıdır. 607.19 m² yüzölçümlüdür. İmar Planında Özel İdare hizmet binası olarak gözükmemektedir. Bina taban alanı 80 m² olup, polis karakolu olarak kullanılmak üzere emniyet müdürlüğüne tahsis edilmiştir.

ESKİPAZAR İLÇESİ:

Eski Hükümet Binası

İntikalden sahip olunmuştur. Eskipazar Mermer yolu mevkiindedir. Tapuda 90 ada, 63 parselde kayıtlı, 2.337m² yüzölçümlüdür. İmar Planında Resmi Kurum yeri olarak görünmektedir. Söz konusu bina ile ilgili olarak güçlendirme veya yıkılması için fizibilite çalışmalarına başlanmıştır.

Eski Hizmet Binası

İntikalden sahip olunmuştur. Eskipazar İlçe Merkezindedir. Tapunun 195 ada, 27 parselde kayıtlı 338.22m² yüzölçümlüdür. Söz konusu eski hizmet binası boş durumdadır.

Kaymakam Lojmanı

İntikalden sahip olunmuştur. Eskipazar İlçesi Yeni Mahalle Cumhuriyet Caddesi Erengül Sokakta bulunmakta olup, halen kaymakam lojmanı olarak kullanılmaktadır.

OVACIK İLÇESİ:

Kaymakam Lojmanı

İntikalden gelmiştir. Atatürk caddesinde tapunun 137 ada, 12 parselinde kayıtlı toplam 532,62 m² yüzölçümlüdür. Halen kaymakam lojmanı olarak kullanılmaktadır.

SAFRANBOLU İLÇESİ:

Kaymakam Lojmanı ve Hizmet Binası

İntikalden gelmiştir. Safranbolu hizmet binası olarak kullanılmaktadır. Tamamı 810 m²'dir. Hizmet binası olarak kullanılan zemin katta aynı zamanda 80m² müdür lojmanı da bulunmaktadır. Binanın üst katı Kaymakam Lojmanı olarak kullanılmaktadır.

Milli Egemenlik Evi

Kültürel mirası koruma tanıtma ve aynı zamanda Milli Egemenlik evi olarak 2001 yılında satın alınmıştır. Safranbolu Musalla Mahallesinde 363 ada, 4 parselde kayıtlı, 579 m² yüzölçümlü olup Taşınmaz Kültür Varlığı olarak tescillidir.

Bostanbükü Köyünde Arazi

Tapuda Karadirlik Mevkii,108 Ada, 62 Parselde 15.904 m2 tarla vasıflı olarak kayıtlıdır.

YENİCE İLÇESİ:

Afet Konutları (4 Adet Daire) Bayındırlık ve İskân Bakanlığı tarafından yapılan Afet konutlarından 4 adet afet konutu, Zonguldak İl Özel İdaresinden satın alınmıştır. Tapuda 6 ada, 5 parselde kayıtlı olup 80 m² yüzölçümlüdür. Z blokta 5-6-7 ve 8 numaralı daireler olup şuan boştur.

Kaymakam Lojmanı

İntikalden sahip olunmuştur. Yenice İlçe merkezindedir. Tapunun 122 ada, 1 parselinde kayıtlı, 1798,67 m² yüzölçümlüdür. İmar planında kaymakam evi olarak görülmekte olup kaymakam lojmanı olarak kullanılmaktadır.

b) Araç- Makine Parkı ve Teçhizat Durumu

| S.NO | GRUP / CİNS | TOPLAM | ARACIN | |
|--------|-------------------------|--------|--------|-----------------------------------|
| | | | AD. | ADI |
| 1 | BİNEK | 32 | 9 | OTOMOBİL |
| | | | 9 | MİNİBÜS |
| | | | 4 | OTOBÜS |
| | | | 9 | PİKAP |
| | | | 1 | JEEP |
| 2 | DAMPERLİ KAMYON | 25 | 19 | MERCEDES |
| | | | 2 | MAN |
| | | | 2 | BMC FATİH |
| | | | 2 | AS 900 (Tek Dingilli) |
| 3 | ASFALT KAMYONU | 5 | 2 | FORD KOMBİNE ASFALT KAMYONU |
| | | | 1 | MERCEDES DİSTRİBÜTÖR |
| | | | 2 | MAN (Kar Bıçaklı) |
| 4 | TANKER | 10 | 6 | ARAZÖZ |
| | | | 3 | AKARYAKIT TANKERİ |
| | | | 1 | ROLLY TANK |
| 5 | ÇÖP KAMYONU | 9 | 9 | ISUZU-FORD-FATİH-MERCEDES |
| 6 | SABİT KASALI KAMYON | 3 | 3 | AĞAÇ KASALI |
| 7 | VİDANJÖR | 2 | 2 | AS 900 / FORD |
| 8 | KANAL AÇMA | 1 | 1 | FATİH |
| 9 | TIR | 4 | 4 | ÇEKİCİ |
| 10 | TAŞIYICI | 1 | 1 | AS 900(Tek Dingilli) |
| 11 | JENERATÖR | 3 | 1 | BMC FATİH JENERATÖR ARACI |
| | | | 2 | SEYYAR DİZEL JENERATÖR |
| 12 | VİNÇ | 1 | 1 | 10 TONLUK(KAMYONA MONTELİ) |
| 13 | SEYYAR TAMİR ARACI | 1 | 1 | MERCEDES |
| 14 | DORSE | 5 | 4 | YER DORSESİ |
| | | | 1 | KASALI DORSE |
| 15 | GREYDER | 14 | 4 | MİTSubİSHİ |
| | | | 2 | CATERPİLLER |
| | | | 8 | KOMATSU |
| 16 | DOZER | 4 | 4 | CATERPİLLER |
| 17 | YÜKLEYİCİ | 7 | 7 | LASTİK TEK. |
| 18 | EKSCAVATÖR | 9 | 9 | PALETLİ |
| 19 | BEKO LOADER | 6 | 6 | LAS.TEK. (KAZICI VE YÜKLEYİCİ) |
| 20 | SİLİNDİR | 12 | 2 | YAMA SİLİNDİRİ |
| | | | 1 | VABİL (LASTİK TEK. SİLİNDİR) |
| | | | 7 | TOPRAK SİLİNDİRİ (DEMİR BANDAJLI) |
| | | | 2 | ASFALT SİLİNDİRİ (DEMİR BANDAJLI) |
| 21 | ÇEKİLİR TİP ASFALT DİS. | 1 | 1 | ASMAKSAN |
| 22 | KONKASÖR | 2 | 2 | TAŞ KIRMA |
| 23 | ELEK | 2 | 2 | ELEME |
| 24 | ASFALT FİNİŞER | 1 | 1 | SERME |
| TOPLAM | | 160 | | |

1-4- Teknoloji ve Bilişim Altyapısı Analizi

İdaremiz tarafından internet sitesi kurularak vatandaşların daha hızlı bilgi edinmesi sağlanmıştır. İdarede internet bağlantısı bulunup, yeterli sayıda bilgisayar ve donanım mevcuttur. İdaremizde ve bağlı ilçelerde analitik bütçe tahakkuk esaslı muhasebe sistemi bilgisayar ortamında yürütülmekte olup;

Bilgisayar ve internet ortamında yürütülen işlemler sayesinde idaremiz daha hızlı ve etkin hizmet sunabilmektedir.

İçişleri Bakanlığı Mahalli İdareler Genel Müdürlüğü tarafından, “e-devlet” projesi kapsamında mahalli idarelerin mali iş ve işlemlerini yürütmek üzere internet üzerinden kullanıma sunulan programla işler hızlı ve kolay şekilde yürümektedir.. Bütçe ve muhasebe işlemleri bu program kullanılarak yürütülmektedir. Uygulamanın yeni olması ve yeni bir mali sisteme girilmesi nedeniyle birtakım aksaklıklarla karşılaşılması muhtemeldir.

1-5 Mali Kaynak Analizi

İdaremiz gelirleri iki bölümden oluşmaktadır. Birinci olarak; Merkez Yönetim bütçesinden idaremize aktarılan ve tahsisli olan ödenekler en büyük payı oluşturmaktadır. İkinci olarak idaremiz öz gelirlerinin oluşturduğu gelirlerimizdir. Öz gelirlerimizdeki en büyük pay Merkezi İdare Vergi gelirleri üzerinden alınan pay ile Mevduat gelirlerimizden oluşmaktadır. Yıllar itibarıyla gelirlerimiz tabloda gösterilmiştir.

Gelirlerin yıllar itibarıyla dağılımını gösterir tablo

| GELİRLER | 2014 | 2015 | 2016 | 2017 | 2018 |
|---|----------------------|----------------------|----------------------|-----------------------|----------------------|
| VERGİ GELİRLERİ (Harçlar) | 19.758,20 | 138.781,27 | 20.168,60 | 14.390,30 | 262.695,76 |
| TEŞEBBÜS VE MÜLKİYET GELİRLERİ (Mal ve Hizmet Satış Gelirleri) | 307.239,81 | 578.549,88 | 1.874.340,81 | 1.070.488,44 | 1.089.703,30 |
| ALINAN BAĞIŞ VE YARDIMLAR (Merkezi Yön. Bütçesine dahil İdarelerden Bağış ve Yardımlar) | 43.406.929,34 | 52.769.752,93 | 50.500.995,93 | 78.220.381,90 | 53.409.634,69 |
| DİĞER GELİRLER ((Faiz Gelirleri, Merkezi İdare Vergi Gelirlerinden Alınan paylar) | 23.419.740,17 | 28.334.850,99 | 30.088.230,52 | 33.012.699,08 | 40.693.072,19 |
| TOPLAM | 67.153.667,52 | 81.821.935,07 | 82.483.735,86 | 112.317.959,72 | 95.455.105,94 |

Bakanlıklardan gelen tahsisli ödenekler ve öz gelirlerimize ait tablo

| GELİRLERİN DAĞILIMI | 2014 YILI | 2015 YILI | 2016 YILI | 2017 YILI | 2018 YILI |
|---|----------------------|----------------------|----------------------|-----------------------|----------------------|
| Bakanlıklardan ve Diğer Kurum. Al. Bağış ve Yardımlar | 43.406.929,34 | 52.769.752,93 | 50.500.995,93 | 78.220.381,90 | 53.409.634,69 |
| Öz Gelir | 23.746.738,18 | 29.052.182,14 | 31.982.739,93 | 34.097.577,82 | 42.045.471,25 |
| TOPLAM | 67.153.667,52 | 81.821.935,07 | 82.483.735,86 | 112.317.959,72 | 95.455.105,94 |

H. PESTLE ANALİZİ (ÇEVRE ANALİZİ)

1-1-Politik Etkenler

- Cumhurbaşkanlığı Hükümet Sistemi'ne geçilmesi ile yerel yönetimlerin yetki ve görevlerinin artması, merkezi hükümetin görev alanındaki bazı işlerin yerel yönetimlere devredilmesi ve mali kaynaklarının güçlendirilmesi,
- Yapılan yerel seçimlerin orta ve uzun vadeli olası etkileri.

1-2-Ekonomik Etkenler

- Piyasa faiz oranlarının çok yüksek seviyelerde olması ve artma olasılığı,
- Ekonomimizin daralma trendi içine girmesi,
- Yeni Ekonomi Programı'nda, Sıkı maliye politikası izlenecek olması,

1-3- Sosyokültürel Etkenler

- Enerji verimliliği, kaynak verimliliği ve iklim değişikliği olgularının önem kazanması,

1-4-Teknolojik Etkenler

- Yerel yönetimlerin karar verme süreçlerini destekleyen güncel verilere ulaşmasına olanak veren yazılım programlarının hızla gelişmesi,
- Bilgi teknolojilerindeki gelişmenin bağımsız ağlar arasında bağlantı kurulması amacıyla kullanılması,
- Açık veri portallarının yaygınlaşmasının katılımcı demokrasiye olumlu etkisi.

1-5- Yasal Etkenler

- Yerel yönetim birimlerinin yasal statülerinin değişmesine ilişkin mevzuat düzenlemeleri (Büyükşehir dışında kalan 51 ilin bütün şehir olması).

1-6-Çevresel Etkenler

- Yeni Ekonomi Programı'nda; Güneş, rüzgar, biyokütle, yenilenebilir enerji ve yerli kömür kaynaklarının elektrik üretimindeki payının artırılmasına ve YEKA modeli ile bu enerji teknolojilerinin yerleştirilmesinin desteklenmesine,
- Ulusal Enerji Verimliliği Eylem Planı çerçevesinde enerji girdi maliyetlerinin azaltılmasına,
- Kentsel Dönüşüm uygulamaları kapsamında tarihi ve geleneksel kent merkezlerinin kimliği korunarak yenileme ve dönüşüm çalışmalarının yapılmasına,
- Ulusal Çevre Etiketleme Sistemi'nin kurularak, ürün ve hizmetlerin çevreye duyarlılığının belirlenmesine,
- Coğrafi Bilgi Sistemi'nin kurularak akıllı şehirlere geçişin altyapısının hazırlanmasına karar verilmiş olması.

İ. GZFT ANALİZİ

Karabük İli GZFT analizi çalışmalarında öncelikle İl Gelişme Planı ve sektör raporları, Tarım Master Planı, il bilgilendirme raporu, ilgili müdürlüklerin bilgilendirme raporları ve ilgili kurumların verilerinden faydalanılmıştır.

GÜÇLÜ YÖNLER

- Yönetim desteği,
- Karar alma ve icra yetkisi,
- Bütçesini kendisinin yapması ve onaylaması,

- Kentin küçük bir kent olmasının kontrol edilebilir bir yönetsel yapının oluşmasına imkân vermesi,
- Coğrafi konum ve ana pazarlara yakınlık,
- Kamu hizmetlerine erişebilme kolaylığı,
- İl'de Üniversitenin varlığı,
- İl'de ham yol uzunluğunun düşük olması,
- İçme ve sulama suyu kaynaklarının yeterli olması,
- Genel olarak toprak verimliliğinin yüksek olması,
- Ülkenin önemli Demir-Çelik Sanayi merkezlerinden biri olması,
- İl'de orman alanlarının genişliği,
- Flora ve fauna yönünden zenginlik,
- Depreme dayanıklı bina ve konuta sahip olma bilincinin artmış olması,
- Yapılaşmada kullanılacak arazilerde jeolojik, jeoteknik ve zemin etütlerinin zorunlu hale getirilmiş olması,
- Yapı denetim mevzuatının uygulamaya konulmuş olması,
- TEFER ve TERRA projeleri kapsamında taşkınlara yönelik önlemlerin alınmış bulunması,
- Çok sayıda doğal ve suni göl ve göletin varlığı,
- Coğrafi Bilgi Sistemlerinin kurulmuş olması ve 1/100.000 ölçekli Çevre Düzeni Planının tamamlanması,
- Kültür ve Turizm amaçlı hazırlanan her programın ve bu programın gerçekleştirilmesi için geliştirilecek projelerin diğer projelere de olumlu katkılar sağlayarak, Eğitim-Sağlık- İşgücü-Sanayi ve Ticaret istihdam alanlarına katkıda bulunması,
- Safranbolu İlçemizin ülkemizde ve diğer dünya ülkelerinde ve Kültür Turizm alanında UNESCO,WHO (Tarihi Kentler Birliği) vb. dünya kuruluşlarının listesine girerek tanınması,
- Kültür ve Turizm hizmetlerine turizm alanında faaliyet gösteren sivil toplum kuruluşları desteği,
- Her mevsim turizm imkânlarının bulunması,
- Zengin tarih, kültür ve tabiat varlıkları,
- Öğretmenlerin kendilerini geliştirmeye açık olmaları, gelişimlerinin hizmet içi eğitimlerle sürekli desteklenmesi,
- İlimizde okuryazar oranının yüksek olması,
- Eğitime Taşınabilir Erişim imkanlarının sorunsuz bir şekilde aksamadan sürüyor olması,
- Eğitimde fiziki ve teknolojik altyapının güçlü olması,
- İlimizde öğretmen sirkülasyonunun fazla olmaması,
- Öğretmen başına düşen öğrenci sayısının ideal seviyede olması,
- Okul sağlığı ve güvenliği ile iş sağlığına ilişkin çalışmaların yapılması,
- Hayat Boyu Öğrenme faaliyetleriyle halkın geniş kesimlerine ulaşılması,
- Karabük'ün merkezi sınav başarılarında 10 yılı aşkın süredir hep ilk iller arasında olması, ortaöğretimde bile öğrenci göçü alması,
- İl'de sağlık alt yapısının güçlü olması,
- Vakıf ve hayırsever insanların sağlık alt yapısına destek vermesi,
- Sosyal Güvenlik Kuruluşları kapsamında sağlık güvencesinden yararlananların sayısının yüksek oluşu,
- Sosyal Hizmet kuruluşlarının bulunması,
- Koruyucu sağlık hizmetlerinin başarı ile yürütülmesi,
- İldeki spor tesisi potansiyeli,
- Spor alanında kullanılabilecek araçlar,
- Spor sektörünün ilde sahip olduğu gayrimenkuller,

- Spor teşkilatının yapısı,
- İldeki spor potansiyeli,
- Spor saha ve tesislerinin yapımı, bakım ve onarımı ile mevcut spor tesislerinin teknolojik koşullara göre modernizasyonunun yapılmasını sağlayan bir kuruluş olması,

ZAYIF YÖNLER

- Kamu yönetimi reformunun tamamlanamaması nedeniyle Özel İdarelerin görevleriyle uyumlu örgütlenme yapısının henüz kurulamamış olması,
- Kanunlarla İl Özel idarelerine verilen görevleri yerine getirebilecek mali imkânların kısıtlı olması,
- Merkezi teşkilatın taşra kuruluşları, yerel yönetimler üniversite ve sivil toplum kuruluşları arasında yeterli düzeyde eşgüdüm sağlanamaması,
- Kamu kurumlarının bütçe yetersizliği,
- Ortak hareket etme kültürünün yetersizliği,
- Kamusal hizmetlerde kent ve kırsal alanda dengesizlik olması,
- Kimi köy yolları ve il yollarının standartlarının düşük olması,
- Toprakların çok parçalı ve işletme ölçeklerinin küçük olmasının yol açtığı etkinlik ve verimlilik kaybı,
- Tarım ürünlerini işleyen ve değerlendiren üretim tesislerinin yetersizliği,
- Tohumluk kullanımında ve dağıtımında sertifikasyon yâda belgeli ürün çalışmasının yapılmaması ve kontrolün sağlanamaması,
- Meraların bilinçsiz kullanımı, yem bitkileri ekiminin yetersizliği,
- Hayvansal ürünlerin işlenmesi ve pazarlanması sorunu,
- Tarımda sözleşmeli üretim modelinin yaygınlaşmamış olması,
- Hayvan ve tarım ürünleri borsalarının kurulmamış olması,
- Tarım topraklarının yarıya yakın bir bölümünün ekilmemesi,
- Kırsal alanda nüfusun yaşlı olması,
- Ortak çalışma örgütlenme ve katılımcılığın zayıf olması
- Ürün deseni çeşitliliğinin az olması,
- Ürünlerin değerlendirilmesi ve pazarlanmasın da sorunların bulunması,
- Çiftçinin eğitim düzeyinin düşüklüğü,
- Bitkisel ve hayvansal üretim arasında dengenin kurulmamış olması,
- Mera çalışmalarının tamamlanmamış olması,
- Büyük ve küçükbaş hayvancılıkta işletme ölçeğinin küçük, kültür ırkları oranının düşük olması,
- Flora ve fauna envanter çalışmalarının yapılmamış olması,
- Orman köyü sayısının fazla, orman köylüsünün gelir düzeyinin düşük olması,
- Evsel ve sanayi atık sularının arıtılmadan akarsulara verilmesi, akarsuların kirlilik taşıma kapasitelerinin düşük olması,
- Katı atıkların ilgili mevzuata uyulmadan her yerde düzensiz depolanması ve yerleşim merkezlerine yakın olması,
- Gübre ve tarımsal ilaç kullanımı nedeniyle gölet ve baraj sularında meydana gelen kirlenmeler,
- İlimiz turizminin Safranbolu merkezli olarak gelişmesinden dolayı İl Merkezi ve diğer ilçelerde turizm hareketliliği olmaması, bu nedenle turizmden gelir almaması,
- Turizm bilincinin tam anlamıyla gelişmemesi
- Kültür ve Turizme ayrılan araç-gereç ve uzman personelin yeterli olmaması,
- Turistik etkinliklerden kaynaklanan kirlenmeler,

- Öncelikle kırsal yerleşim birimleri olmak üzere, il genelinde kanalizasyon alt yapısı ve arıtma sisteminin tamamlanmamış olması,
- Öğrencilerin sosyal, kültürel ve sportif faaliyetlere istekli olmalarına rağmen yeterli düzeyde katılamamaları (Sınav kaygısıyla velilerin çocuklarının bu tür faaliyetlere katılmalarını onaylamamaları, haftalık ders saati yükünün fazla olması)
- Eğitim çalışanlarına yönelik sosyal kültürel etkinliklerin yetersiz olması,
- Eğitimde teknolojik altyapı yeterli olduğu halde etkili bir şekilde kullanılmaması,
- Okul bahçelerinin, spor ve kültürel faaliyetlerin yapıldığı alanların yetersiz olması,
- Yöneticilerin sık değişmesinin kurum kültürüne olumsuz etkisi,
- Ödül ve Ceza Sistemi, -Motivasyon eksikliği, -Kariyer ve liyakate dayalı atama ve görevde yükselme sisteminin yetersizliği
- Öğretmenler için motive edici bir kariyer sisteminin olmaması,
- Altyapı hizmetlerinin, bina ve toplu taşıma araçlarının özürülülerin erişebilirliğine uygun olmaması,
- Öncelikle orman köyleri olmak üzere kırsal alanda gelir düzeyinin düşük olması,
- Kulüp ve sporcu sayılarının yetersiz olması,
- Sporcu ve kulüp sayıları,
- Alternatif spor dalları
- Özel sektörün spora bakış açısı,

FIRSATLAR

- Kamu yönetimi reformu çalışmaları kapsamında yerel yönetimlerin güçlendirilecek olması,
- Toprak Kullanımı ve Arazi Kullanım Kanunu'nun yürürlüğe girmiş olması,
- Organik tarım için uygun koşulların bulunması,
- Tarım sektörünün yeniden yapılandırılması kapsamında uygun değer ölçekli işletmelerin yaygınlaştırılacak olması,
- Akarsu ve göletlerde su ürünleri üretim potansiyelinin bulunması,
- Özellikle kırsal kalkınma projelerinde dış kaynaklardan yararlanma imkânlarının bulunması,
- 1/50.000 ölçekli fiziki planlarla sektörel yatırım alanlarının belirlenecek olması,
- Kültür ve Turizm alanında gerçekleştirilebilecek program zenginliğine sahip olması,
- İlimizde ve Safranbolu ağırlıklı olarak turizmin gelişerek otel-motel-pansiyon vb. konaklama tesislerinin çoğalması ve bir turizm iş kolunun oluşması,
- Karabük Üniversitesinde ilgili bölümlerin açılması,
- Turizm alanında faaliyet gösteren iş kollarının örgütlenmesi
- Alternatif turizm imkânları sağlayan doğal ve kültürel potansiyelin varlığı,
- Doğa ve kültür turizmi talebinin yükseliyor olması,
- Sağlıklı yaşam konusunda toplum bilincinin gittikçe yükseliyor olması
- Vakıflarımızın ve hayırsever vatandaşlarımızın sağlık hizmetlerine gönüllü katkıları
- Döner Sermaye işletmeciliği kapsamında, Sağlık kuruluşlarımızın finansman açısından rahatlaması ve hizmet kalitesinin yükseltilmesine yönelik yapılanmaya müsait hale getirilmeleri,
- Sponsorluk yasası,
- İlimizin sanayi kenti olması, Mesleki ve Teknik eğitimin gelişmesine katkı sağlaması,
- İlimizde gençlik açısından tek seçeneğin eğitim olması,
- Eğitim ve öğretime yatkın aile ve çevrenin olması,
- Velilerin eğitim öğretime üst düzeyde önem vermeleri,
- AB projelerinin okul ve kurumlar tarafından benimsenmesi,

- Karabük Üniversitesinin sosyal ve kültürel faaliyetlerinden yararlanabilme imkânının olması,
- Medyanın eğitim alanında etkili bir şekilde kullanılması,
- Okullarımızın büyük kısmının gerektiğinde sınırlı da olsa ekonomik olarak veli desteği alabilmesi,
- Demir çelik fabrikalarının ve tekstil sanayisinin eğitime destek vermesi,
- Mahallelerde bulunan sosyal yaşam merkezlerinin yaygın eğitimde etkin olarak kullanılması,
- Hayırsever ailelerin eğitime destek vermeleri,
- Kardeş okul, kardeş kurum uygulamaları,

TEHDİTLER

- Kamu kurum ve kuruluşlarının görev ve yetki alanlarında çok başlılık bulunması,
- Mevzuatla öngörülen kuralların yeterince uygulanmaması,
- Tarım alanlarının amaç dışı kullanılması ve bu alanlarda yapılaşmanın olması,
- Ekilen tarım alanlarının azalma eğiliminde olması,
- Tek üründe uzmanlaşmanın üreticileri piyasa dalgalanmalarına açık hale getirmesi,
- İl arazisinin tamamına yakın bir bölümünün I. derece deprem kuşağı içinde kalması,
- Arazi yapısının engebeli olması ve erozyon tehdidinin bulunması,
- Su kirliliğinin artma potansiyelinin bulunması,
- Katı atık yönetiminin yetersizliği nedeniyle toprak ve yer altı suları kirliliğinin artma potansiyelinin bulunması,
- Rekreasyon alanlarında kirliliğin artma potansiyelinin bulunması,
- Kamu kurum ve kuruluşlarına ait yapılarla, özel mülkiyete tabi yapıların güçlendirme çalışmalarının tamamlanamamış olması,
- Yaban hayvanlarının habitatlarında bozulmalar ve daralmalar meydana gelmesi,
- Göl ve gölet aynalarında çeşitli nedenlerle daralmalar meydana gelmesi,
- Evsel ve sanayi atık suları ile tarımsal sulama sularının çok bir çoğunlukla arıtılmadan akarsulara verilmesi,
- Tarımsal sulamada kirlilik yükü fazla olan ve sağlığa zararlı kirletici maddeler içeren suların kullanılması,
- Petrol atıklarından üretilen plastik ambalaj ve özellikle alışveriş torbalarının çok fazla kullanılması,
- Katı atık depo alanlarının birçok yerde yerleşim merkezlerine fazla yakın olması,
- Genel olarak sağlık bilincinin yetersiz olması (tedaviye olan duyarsızlık)
- Gıda tüketim alışkanlıklarındaki bilinçsizlik
- Çevre ve hava kirliliğinin artması riski
- Sosyo ekonomik yapının zayıf olması. (Eğitim kurumlarımızda gelir düzeyi düşük ve parçalanmış aile çocuklarının yoğun olması)
- Eğitimde sendika ayrımcılığı yapıldığı düşüncesinin oluşması,
- Yazılı ve görsel basının eğitim çağındaki çocuk ve gençler üzerindeki olumsuz etkileri (şiddet içerikli haber, film, tüketimi teşvik eden reklam vb.),
- Toplumda kitap okuma, spor yapma, sanatsal ve kültürel faaliyetlerde bulunma alışkanlığının yetersiz olması,
- İş gücü piyasasının ucuz iş gücü talebi,
- Bilişim teknolojilerinin öğrenci ve aileler tarafından bilinçsiz kullanılması,
- Velilerin eğitime, öğretim odaklı yaklaşımı sonucunda öğrencilerin asosyal davranış edinmeleri, -Kurumun ekonomik bağımsızlığının olmaması,

- Genç nüfusun istihdamında yeterli alanların bulunmaması,
- Teknoloji bağımlılığı,
- Öğrenci ve velilerin meslekler ve iş hayatıyla ilgili yeterli bilgiye sahip olmaması,
- Dünya çapında gelişen global ekonomik krizin turizm hareketliliğini azaltması,
- Komşularımızda baş gösteren krizlerin ülkemiz turizminde etkili olması,
- İlimizde bulunan Turizm İşletmecilerinin Yurtiçi ve Yurtdışı bağlantılarının olmaması,
- İlimizde büyük turizm işletmeciliğinin olmaması bu nedenle konaklama ve yeme içme haricinde eğlendirici animasyonların olmaması,

J. TESPİTLER VE İHTİYAÇLARIN BELİRLENMESİ

- Cumhuriyetimizin kurucusu ulu önder Atatürk'ün "Köylü milletin efendisidir" sözünden hareketle, köylerde yaşayan vatandaşlarımızın yol, su, kanalizasyon, okul ve sağlık gibi temel ihtiyaçlarını gidererek, üreten insanımızın teknolojinin ve gelişmişliğin nimetlerinden faydalandırılması konusunda azami gayretin sarf edilmesi,
- Maden Kanunu kapsamında Enerji ve Tabii Kaynaklar Bakanlığı Maden Dairesi Başkanlığına verilen kum, çakıl ve taş ocakları ile ilgili tüm yetkinin İl Özel İdaresine verilmesi,
- Yıllardır maden kültürü ile yetişmiş insanlarımızın başka alanlarda da başarılı olacakları projelerin hazırlanması ve projelerin uygulanmasında kendilerine yardımcı olunması,
- Köylerde bir yapılaşma standardı getirerek küçük, şirin ve modern yerleşim alanlarının oluşturulması,
- Taşranın merkezi alanlarında mutlaka semt sahaları oluşturulması, gerekirse her ilçede uygun bir spor kompleksin yapılması,
- Sağlık tesislerinin onarım ve bakımlarının yapılması,
- Sağlık tesislerine donanım malzemeleri alınması,
- Sağlık hizmetleri için laboratuvar malzemesi, demirbaş malzemesi, doppler fotoskop, EKG, bilgisayar, fotokopi makinesi, vb alınması,
- Hizmet içi eğitim, halk sağlığı eğitimleri, kurslar düzenlenmesi,
- İlçelerde Koruyucu hizmet kalitesinin artırılması için mobil araç alınması,
- Koruyucu sağlık hizmetlerine gerekli öncelik verilerek bu hizmetlerin temel sağlık hizmetleriyle birlikte yaygın, sürekli ve etkili sunulmasının sağlanması (bağışıklama hizmetlerinin, Ana Çocuk Sağlığı ve Aile Planlaması hizmetlerinin, Çevre Sağlığı hizmetlerinin geliştirilmesi)
- Huzurevleri yapılması,
- Yetiştirme yurtlarına sanayi tipi kurutma makinesi, fotokopi makinesi, bilgisayar alınması,
- İlimiz coğrafyasının yaklaşık yarısı ormanlarla kaplı olmasına karşın, bu potansiyelden turizm alanında yeterince yararlanılmamaktadır. Ulaşım ve altyapının gelişmesiyle yöremiz karavan turizmi ve doğa turizmi konusunda önemli bir konuma sahip olacaktır. Ayrıca günübirlik kullanım amacıyla basit altyapı üniteleri gerçekleştirilen orman içi dinlenme alanlarının da yeniden ele alınması,
- İlimiz merkez, ilçe ve beldelerinde düzenlenen festival, şenlik, özel gün, vb. etkinliklere turizm içeriği kazandırılması,
- Kentsel atık su arıtma tesislerinin yapılması,
- Katı atık depolama tesislerinin geliştirilmesi, yaygınlaştırılması,
- İçme suyu ihtiyacını karşılayan kaynakların korunması,
- Sanayi tesislerinde arıtma tesisi yapılması,
- Dere yataklarının kirlilik araştırmasının yapılması,
- Çiftçilerimizin sulama konusunda eğitilmesi,

- Yüzeysel suların içme suyu olarak kullanılabilmesi için paket arıtma tesislerinin yapılması,
- Doğal afetler konusunda halka eğitim verilmesi,
- Hayvancılığın geliştirilmesine destek olunması,
- Yem bitkileri üretiminin artırılması için destek olunması,
- Bitkisel üretimin artırılması için destek olunması,
- Tarım ve hayvancılık faaliyetlerinin geliştirilmesine yönelik yayım programlarının yapılması,
- Tarım ve hayvancılık faaliyetlerinin pazarlanması faaliyetlerine destek olunması,
- Su ürünleri üretimi ve yetiştiriciliğinin güçlendirilmesine destek olunması,
- Tarıma dayalı sanayi'nin geliştirilmesine destek olunması,
- Organik üretimin desteklenmesi,
- Çevre kirliliğinin önlenmesi,
- Kırsal turizmin teşvik edilmesi,
- Toprak koruma ve arazi kullanımı ile sulama sistemlerinin iyileştirilmesi,
- Özellikle birinci basamak sağlık kuruluşlarına (hasta yoğunluğuna, sağlık hizmeti alanların ulaşılabilirliği vb. durumlara göre) laboratuvar malzemesi, EKG, röntgen cihazı, aspiratör ve oksijen tüpü gibi malzemelerin alınması,
- Koruyucu, tedavi edici, laboratuvar ve döner sermaye hizmetlerinin hızlı ve etkin bir biçimde işlenmesini ve sağlık kuruluşları arasındaki hasta takibinin verimli bir şekilde yapılmasını sağlamak için birinci basamak sağlık tesislerine bilgisayar satın alınarak destek olunması,
- Eğitim, sağlık, spor ve sosyal altyapı çalışmalarına ağırlık verilmesi,
- Yatırım öncesi, ilgili kuruluşların teknik elemanları ile birlikte bilimsel bir fizibilite çalışması yapılması,
- Sağlık ve eğitimde kalite artırılması,
- Kütüphaneler çağdaş teknolojiye kavuşturularak kitap arşivinin güncellenmesi,
- Kontrol mekanizmasının daha sağlıklı çalışması için teknik personel sayısı, araç ve donanımın artırılması,
- Endüstriyel çeşitlenme ve alternatif yatırım alanlarının belirlenmesi,
- Spor tesislerinin sayılarının çoğaltılması
- Sporda başarı için diğer kurum ve kuruluşlar ile koordineli çalışılması,
- Özel spor tesislerinin teşvik edilmesi,

4- GELECEĞE BAKIŞ

A-MİSYON

Sürekli ilerlemeyi ve gelişmeyi temel ilke olarak benimseyen, çağdaş bir yerel yönetim anlayışı içinde; hizmetlerin belli bir plan dâhilinde, kaynakların daha etkin ve verimli kullanılarak Karabük'ü Kültür ve Bilim Merkezi, Yaşam kalitesinin arttığı, Batı Karadeniz Bölgesinin cazibe merkezi olan, üreten, yeşil bir il yapmak Karabük İl Özel İdaresinin Misyonudur.

B-VİZYON

Karabük'te yaşayan insanların, çağın gerektirdiği medeni yaşam şartlarına kavuştuğu, hizmetlerin daha süratli, kaliteli ve ekonomik olarak yerine getirilebildiği, sürekli gelişen ve değişen bir yönetim anlayışı ile kültürel, bilimsel, sosyal ve ekonomik gelişmesini tamamlamış, dünyada tanınan, bölgesinde cazibe merkezi olan bir il olması Karabük İl Özel İdaresinin Vizyonudur.

C-TEMEL DEĞERLER

- Verimli, etkin ve kaliteli bir kamu hizmeti sunmak,
- İnsanı esas alarak görev alanındaki konularda yaşam kalitesini devamlı arttırmak,
- Öncelikleri ve kaynakları dikkate alarak, hızlı, adaletli ve güvenilir hizmet sunmak,
- Hukuku ve kamu yararını daima ön planda tutmak,
- Yönetimde demokratik, katılımcı ve şeffaf olmak,
- Bilimsel çözüm üretmek,
- İhtiyaçlara ve beklentilere duyarlılık göstermek,
- Tasarrufa riayet etmek,
- Kır-Kent arası sosyo-ekonomik gelişmişlik farklarının ortadan kaldırılmasına yönelik hizmet ve çalışmalar yapmak,
- İl Özel İdare hizmetlerine gönüllü katılımlar sağlamak,
- İlimizde var olan potansiyellerin değerlendirilmesine yönelik çalışmalar yapmak,
- Sosyal Hizmet ve yardımlar ile yoksulluğun önlenmesine yönelik tedbirler almak ve çalışmalar yapmak,
- Sunulan hizmetlerde ve ihtiyaçların giderilmesinde toplumla iletişim halinde olmak,

5- STRATEJİ GELİŞTİRME: AMAÇ, HEDEF VE PERFORMANS GÖSTERGELERİNİN BELİRLENMESİ

| Stratejik Amaç | 1 | İlçe Özel İdare Müdürlüğünün görev ve iş ve işlemlerinin etkili ve verimli bir şekilde yürütmek | | | | | | | |
|-------------------------|------------------------------|---|--|---------------------------------------|------|-------|------|------|------|
| Hedef | 1.1 | Görev alanında bulunan hizmetlerin aksatılmadan yürütülmesi ve vatandaş memnuniyeti sağlamak | | | | | | | |
| Harcama Birimi | İLÇE ÖZEL İDARE MÜDÜRLÜKLERİ | | | | | | | | |
| Performans Göstergeleri | Girdi | Tahsis edilen odenek miktarı | | | | | | | |
| | Çıktı | İhtiyaç Sayısı | | | | | | | |
| | Sonuç | İhtiyaçların karşılanma oranı | | | | | | | |
| | Verimlilik | İhtiyaçların maliyet oranı | | | | | | | |
| | Kalite | Memnuniyet Oranı | | | | | | | |
| Faaliyet | No | Adı | Açıklama | Performans Kriteri | 2020 | 2021 | 2022 | 2023 | 2024 |
| Faaliyet | 1.1.1 | Mali işlemlerin yürütülmesi | İlçede yapılan mali iş ve işlemleri program üzerinde yapılması | İhtiyaçların karşılanma oranı | 100% | 100 % | 100% | 100% | 100% |
| Faaliyet | 1.1.2 | Mal ve Hizmet Alımı | Hizmet verilebilmesi için gerekli olan mal ve hizmetinin satın alınması | İhtiyaçların karşılanma oranı | 100% | 100 % | 100% | 100% | 100% |
| Faaliyet | 1.1.3 | Personel Maaşı | Personeli maaşlarının ödenmesi | İhtiyaçların karşılanma oranı | 100% | 100 % | 100% | 100% | 100% |
| Faaliyet | 1.1.4 | Muhtar Ödenekleri | Muhtar ödeneklerinin ödenmesi | İhtiyaçların karşılanma oranı | 100% | 100 % | 100% | 100% | 100% |
| Faaliyet | 1.1.5 | Eğitim hizmetleri | Eğitim hizmetleriyle ilgili harcamaların yapılması (Okulların bakım ve onarımı ile diğer ihtiyaçlar) | İhtiyaçların karşılanma oranı | 100% | 100 % | 100% | 100% | 100% |
| Faaliyet | 1.1.6 | Ruhsat işlemleri | Ruhsat işlemlerinin yapılması | Taleplerin karşılanma Oranı | 100% | 100 % | 100% | 100% | 100% |
| Faaliyet | 1.1.7 | Çöp Toplama Hiz. | Tüm ilçelerimizde, çöp toplama hizmeti yapılması | İhtiyaçların karşılanma oranı | 100% | 100 % | 100% | 100% | 100% |
| Faaliyet | 1.1.8 | İlçe Köylerimize aynı ve nakdi yardım yapılması | Her yıl yönetmelik hükümlerine göre uygulanacaktır. | Yılı içinde yardım yapılan köy sayısı | 80 | 85 | 90 | 95 | 100 |
| Faaliyet | 1.1.9 | Bakım- onarım ve kira gelirleri | Gayrimenkullerin bakım onarımları ve kira gelirleri | İhtiyaçların karşılanma oranı | 100% | 100 % | 100% | 100% | 100% |

| | | | | | | | | | |
|--------------------------------|--|---|---|---------------------------|-------------|-------------|-------------|-------------|-------------|
| Stratejik Amaç | 2 | İdaremiz sorumluluk alanında bulunan imar, ve KUDEB (Koruma, Uygulama ve Denetleme Burosu) iş ve işlemlerinin yürütülmesi | | | | | | | |
| Hedef | 2.1 | Müdürlüğümüzün görev ve sorumluluğunda bulunan iş ve işlemlerinin sağlıklı bir şekilde yürütülmesini sağlamak | | | | | | | |
| Harcama Birimi | İMAR VE KENTSEL İYİLEŞTİRME MÜDÜRLÜĞÜ | | | | | | | | |
| Performans Göstergeleri | Girdi | Araç, gereç, veri ve personel sayısı | | | | | | | |
| | Çıktı | Hazırlanan Plan Sayısı / Onaylanan Plan sayısı / Onaylanan Köy Yerleşik Alan Sayısı / Kudeb e Ödenek Verilen Proje Sayısı | | | | | | | |
| | Sonuç | 1- Planın tamamlanma oranı, 2- Köy yerleşik alan çalışmalarının tamamlanma sayısı, | | | | | | | |
| | Verimlilik | 1 - Planın maliyeti, 2- Köy başına çalışma birim maliyeti | | | | | | | |
| | Kalite | 1- Plandan olumlu/olumsuz etkilenenlerin yüzdesi, 2- Köy halkının memnuniyet/memnuniyetsizlik oranı | | | | | | | |
| Faaliyet | No | Adı | Açıklama | Performans Kriteri | 2020 | 2021 | 2022 | 2023 | 2024 |
| Faaliyet | 2.1.1 | Hali hazır Harita Yapımı | imar Planı Yapılacak alanların hali hazır haritasının yapılarak onaylanması | Yapılan Plan Sayısı | 1 | 1 | 1 | 1 | 1 |
| Faaliyet | 2.1.2 | Jeolojik Etüt Raporu Çalışmalarının Hazırlanması | imar Planı Yapılacak alanların Jeolojik Etüt Raporlarının yapılarak onaylanması | Yapılan Rapor Sayısı | 1 | 1 | 1 | 1 | 1 |
| Faaliyet | 2.1.3 | 1/5000 ölçekli Nazım İmar Planı | Yaşanabilir, sağlıklı, sürdürülebilir yerleşmeler oluşturulması amacıyla imar planı yapılacak alanlarda 1/5000 ölçekli Nazım İmar Planı Yapımı ve onaylanması | Yapılan Plan Sayısı | 1 | 1 | 1 | 1 | 1 |
| Faaliyet | 2.1.4 | 1/1000 ölçekli Uygulama İmar Planı | Daha Canlı, yüksek yaşam kalitesine sahip yerleşmeler oluşturulması amacıyla Planlı yerleşimlerin sağlanması için 1/1000 ölçekli Uygulama İmar Planı Yapımı | Yapılan Plan Sayısı | 1 | 1 | 1 | 1 | 1 |
| Faaliyet | 2.1.5 | 1/1000 Koruma Amaçlı İmar Planı | Tarihi ve kültürel taşınmaz varlıkların yenilenerek korunması ve yaşatılarak kullanılması amacıyla 1/1000 Koruma Amaçlı İmar Planı Yapımı ve onaylanması | Yapılan Plan Sayısı | | | | 1 | |
| Faaliyet | 2.1.6 | 18. Madde Uygulamalarının Yapılması | imar planı yapılmış alanlarda 3194 sayılı İmar Kanununun 18. Maddesinin Uygulamasının Yapımı | Uygulama sayısı | | | 1 | | |
| Faaliyet | 2.1.7 | Köy Yerleşik Alan Tespit Sınırlarının Onaylanması | Köylerdeki planlı yapılaşmanın sağlanması amacıyla hazırlanan Yerleşik Alan sınırlarının onaylanması | Tespit Sayısı | 10 | 10 | 10 | 10 | 10 |
| Faaliyet | 2.1.8 | İmar Mevzuatıyla İlgili Seminer Verilmesi | Görev ve sorumluluk alanlarımızdaki köy muhtarlarına İmar mevzuatıyla ilgili seminer verilmesi | Sayı | 1 | 1 | 1 | 1 | 1 |
| Faaliyet | 2.1.9 | İmar Mevzuatına Aykırı Yapıların Tespiti | İmar Mevzuatına aykırı olarak yapıldığı tespit edilen yapılarla ilgili mevzuat hükümlerinin uygulanması | Yüzdesi | %100 | %100 | %100 | %100 | %100 |

| | | | | | | | | | |
|--------------------------------|--------------------------|---|---|-----------------------------|-------------|-------------|-------------|-------------|-------------|
| Stratejik Amaç | 3 | İdarenin hukuki danışmanlığı, dava takibi vb. Hukuki iş ve işlemlerini etkin ve verimli bir şekilde yürütmek | | | | | | | |
| Hedef | 3.1 | Dava takiplerini, icra işlemlerini ve hukuki görüşleri tam, doğru ve zamanında yürütmek | | | | | | | |
| Harcama Birimi | HUKUK MÜŞAVİRLİĞİ | | | | | | | | |
| Performans Göstergeleri | Girdi | Talep yazısı | | | | | | | |
| | Çıktı | Açılan dava başvurusu | | | | | | | |
| | Sonuç | Açılan dava ve verilen görüş sayısı | | | | | | | |
| | Verimlilik | Etkin hukuk sisteminin kurulması | | | | | | | |
| | Kalite | Kazanılan dava sayısı | | | | | | | |
| Faaliyet | No | Adı | Açıklama | Performans Kriteri | 2020 | 2021 | 2022 | 2023 | 2024 |
| Faaliyet | 3.1.1 | Dava Dosyalarının Takibi | İdaremizin taraf olduğu davaların elektronik ve nesnel olarak kayıtlarının tutulması, takibin yapılması, savunma dilekçesinin, bilgi ve belgelerin zamanında gönderilmesi | Taleplerin karşılanma oranı | 100% | 100% | 100% | 100% | 100% |
| Faaliyet | 3.1.2 | İcra Dosyalarının Takibi ve Tahsilatı | İdaremizin taraf olduğu icra dosyalarının kayıtlarının tutulması, takibinin yapılması ve tahsilatlarının gerçekleştirilmesi | Tahsil edilme oranı | 100% | 100% | 100% | 100% | 100% |
| Faaliyet | 3.1.3 | Hukuki Görüş Verilmesi | Birim müdürlüklerinden gelen hukuki görüş taleplerinin karşılanması | Taleplerin karşılanma oranı | 100% | 100% | 100% | 100% | 100% |

| | | | | | | | | | |
|--------------------------------|---|--|--|---------------------------------------|-------------|-------------|-------------|-------------|-------------|
| Stratejik Amaç | 4 | Kurum çalışanlarının Kalite Yönetim Sisteminin, özlük, Eğitim, İş Sağlığı ve Güvenliğinin sağlanması, Norm Kadro çerçevesinde Performans, Liyakat ve Kariyerine göre görevlendirilmesini sağlamak | | | | | | | |
| Hedef | 4.1 | Beş yılın sonunda personellerin çalışma performansını artırmak | | | | | | | |
| Harcama Birimi | İNSAN KAYNAKLARI VE EĞİTİM MÜDÜRLÜĞÜ | | | | | | | | |
| Performans Göstergeleri | Girdi | Eğitim ihtiyaçları, personel önerileri ve personel anket kararı | | | | | | | |
| | Çıktı | Eğitim planı ve kayıtları, personel memnuniyet anketleri yönetim beceri seviyesi | | | | | | | |
| | Sonuç | Eğitilmiş ve yetkin yönetici, iş kalitesinde artış, memnuniyeti yüksek personel | | | | | | | |
| | Verimlilik | Eğitim planına tam uyum, şeffaf personel anketleri düzenleme | | | | | | | |
| | Kalite | Eğitim değerlendirmesi yapmak ve kaliteyi yükseltmek, personel anketler ve önerilerinde iyileştirmeler yapmak, | | | | | | | |
| Faaliyet | No | Adı | Açıklama | Performans Kriteri | 2020 | 2021 | 2022 | 2023 | 2024 |
| Faaliyet | 4.1.1 | Hizmet içi eğitim yapmak | Her yıl tüm yönetici ve personele yasal mevzuatlar ve yeni düzenlemeler ile ilgili hizmet içi eğitim vermek | Verilen eğitim sayısı | 2 | 2 | 2 | 2 | 2 |
| Faaliyet | 4.1.2 | Performans Değerlendirmesi yapmak | Her yıl düzenli olarak kurum bünyesinde çalışan tüm personeli içerecek şekilde performans değerlendirme çalışması yapmak. Elde edilen sonuçları daha sonra personele bildirmek veya ilan etmek ve bu tür uygulamaların performansın artmasına neden olmasını temin etmek | Performansın Değerlendirilmesi sayısı | 2 | 2 | 2 | 2 | 2 |
| Faaliyet | 4.1.3 | Performans ödülü vermek | Performansı yüksek olan personelin ödüllendirilmesi | Ödül verilen personel sayısı | 8 | 8 | 8 | 8 | 8 |

| | | | | | | | | | |
|--------------------------------|---|--|--|--|-------------|-------------|-------------|-------------|-------------|
| Hedef | 4.2 | Kalite Yönetim Sisteminin etkin olarak yürütülmesi ve sistemin kurularak anlaşılabilirliğini sağlamak | | | | | | | |
| Harcama Birimi | İNSAN KAYNAKLARI VE EĞİTİM MÜDÜRLÜĞÜ | | | | | | | | |
| Performans Göstergeleri | Girdi | Yürütülen Faaliyetler | | | | | | | |
| | Çıktı | Görev Tanımları, Talimatlar, Prosedürler, Prosesler | | | | | | | |
| | Sonuç | Hizmette Standardizasyon | | | | | | | |
| | Verimlilik | % 90'larda hatasız işlem | | | | | | | |
| | Kalite | Denetim ve Tetkikler | | | | | | | |
| Faaliyet | No | Adı | Açıklama | Performans Kriteri | 2020 | 2021 | 2022 | 2023 | 2024 |
| Faaliyet | 4.2.1 | Kalite yönetim sistemini sürdürmek | Kalite Yönetim Sistemi ile ilgili tüm uygulamaları Sistem gereğince yapmak, takip etmek ve ayrıca, tüm birimlerde uygulanmasını sağlamak | Kalite Yönetim Sisteminin Yürütülmesindeki etkinlik | 100% | 100% | 100% | 100% | 100% |
| Faaliyet | 4.2.2 | İş tanımları yapmak | Her yıl kurumda çalışan tüm personelin iş tanımlarını güncellemek ve bu iş tanımlarını duyurmak. | İş tanımlarını gerçekleştirmek ve güncellemek | 90% | 90% | 90% | 90% | 90% |
| Hedef | 4.3 | Kurumda engelli ve hükümlü çalıştırılması hakkındaki mevzuat hükümlerini dikkate alarak, sürekli olarak kontenjani tam olarak çalıştırmak | | | | | | | |
| Harcama Birimi | İNSAN KAYNAKLARI VE EĞİTİM MÜDÜRLÜĞÜ | | | | | | | | |
| Performans Göstergeleri | Girdi | Personel | | | | | | | |
| | Çıktı | Personel istihdamı | | | | | | | |
| | Sonuç | İstihdam Oranı | | | | | | | |
| | Verimlilik | İhtiyaca göre seçim yapmak | | | | | | | |
| | Kalite | İstihdamı sağlamak | | | | | | | |
| Faaliyet | No | Adı | Açıklama | Performans Kriteri | 2020 | 2021 | 2022 | 2023 | 2024 |
| Faaliyet | 4.3.1 | Engelli personel almak | Kamu Kurum ve Kuruluşlarında işçii alınmasında Uygulanacak Usul ve Esaslar Hakkında Yönetmeliğinin 17 inci ve 18 inci Maddeleri gereğince çalıştırılması gereken Engelli Personel kadrosu için Karabük İl İşkur İl Müdürlüğüne başvuru yapılması | Belirlenen oranlar dahilinde engelli ve eski hükümlü işçi sayısı | 100% | 100% | 100% | 100% | 100% |
| Hedef | 4.4 | Planlama yapılarak insan kaynakları yönetimini daha etkin hale getirmek. | | | | | | | |
| Harcama Birimi | İNSAN KAYNAKLARI VE EĞİTİM MÜDÜRLÜĞÜ | | | | | | | | |
| Performans Göstergeleri | Girdi | Personel ihtiyacı | | | | | | | |
| | Çıktı | Alınacak personel sayısı | | | | | | | |
| | Sonuç | İhtiyacı olan birimlere personelin görevlendirilmesi | | | | | | | |
| | Verimlilik | Alınan personelin ihtiyacı karşılaması | | | | | | | |
| | Kalite | İşe uygun personel | | | | | | | |
| Faaliyet | No | Adı | Açıklama | Performans Kriteri | 2020 | 2021 | 2022 | 2023 | 2024 |
| Faaliyet | 4.4.1 | İnsan kaynakları planlaması doğrultusunda personel alımı yapmak | Birimlerin görev ve sorumluluk alanı itibarıyla ve ilin yerel özellikleri de dikkate alınarak beş ve on yıllık İnsan Kaynakları Planlaması yapmak | Birimlerdeki eksik işe uygun personel yerleştirme | 100% | 100% | 100% | 100% | 100% |

| | | | | | | | | | |
|--------------------------------|---|--|---|--|-------------|-------------|-------------|-------------|-------------|
| Hedef | 4.5 | İş Sağlığı ve Güvenliği ile ilgili çalışmalarını tamamlamak | | | | | | | |
| Harcama Birimi | İNSAN KAYNAKLARI VE EĞİTİM MÜDÜRLÜĞÜ | | | | | | | | |
| Performans Göstergeleri | Girdi | Yürütülen faaliyetler | | | | | | | |
| | Çıktı | İşyerlerinin düzenlenmesi | | | | | | | |
| | Sonuç | Güvenli çalışma | | | | | | | |
| | Verimlilik | Güvenli bir ortamda çalışan personelin memnuniyeti | | | | | | | |
| | Kalite | Yürütülen faaliyetlerden memnuniyet | | | | | | | |
| Faaliyet | No | Adı | Açıklama | Performans Kriteri | 2020 | 2021 | 2022 | 2023 | 2024 |
| Faaliyet | 4.5.1 | Risk analizleri yapmak | İdaremize bağlı binalarda risk değerlendirme analizleri yapmak | İdaremiz işyerlerinde iş kazası ve meslek hastalıklarını önlemek | 100% | 100% | 100% | 100% | 100% |
| Faaliyet | 4.5.2 | Eğitim vermek | İş sağlığı ve güvenliği konusunda personele gerekli eğitimleri vermek | Verilen eğitim sayısı ve katılım oranı | 100% | 100% | 100% | 100% | 100% |
| Faaliyet | 4.5.3 | İş sağlığı ve güvenliği kapsamında koruyucu donanım malzemesi almak | İş yapılması esnasında kişilerin gerekli donanım ve uyarı levhalarını buldurmak iş sahasında güvenliği sağlamak amacıyla mal ve malzeme alımı gerçekleştirmek | Gerekli tüm uyarı levhaları ve koruyucu donanım malzemesinin teminini sağlamak | 100% | 100% | 100% | 100% | 100% |
| Faaliyet | 4.5.4 | İşçi Sağlığı ve İş Güvenliği Uzmanı ve işyeri hekimi, yardımcı personeli çalıştırmak | Alınan önlemlere rağmen oluşabilecek sağlık sorunlarına erken müdahale adına işçi sağlığı ve iş güvenliği uzmanı, işyeri hekimi ve yardımcı personeli çalıştırmak | İş kazalarına anında müdahale etmek | 100% | 100% | 100% | 100% | 100% |
| Hedef | 4.6 | İnsan Kaynakları ve Eğitim Müdürlüğü'nün görev ve sorumluluğunda bulunan iş ve işlemlerinin mevzuat hükümleri çerçevesinde yürütülmesini sağlamak | | | | | | | |
| Harcama Birimi | İNSAN KAYNAKLARI VE EĞİTİM MÜDÜRLÜĞÜ | | | | | | | | |
| Performans Göstergeleri | Girdi | Personel /Ödenek / Evrak | | | | | | | |
| | Çıktı | Verilen Hizmetin kalitesi | | | | | | | |
| | Sonuç | Verilen Hizmetteki Memnuniyet Oranı | | | | | | | |
| | Verimlilik | Hizmetin maliyeti | | | | | | | |
| | Kalite | Kullanıcıların memnuniyet oranı | | | | | | | |
| Faaliyet | No | Adı | Açıklama | Performans Kriteri | 2020 | 2021 | 2022 | 2023 | 2024 |
| Faaliyet | 4.6.1 | Hizmet binasının ve çevresinin tertip, düzen ve temizliğinin sağlanması | Hizmet binasının ve çevresinin tertip, düzen ve temizliğinin sağlanması için görevlendirilen personeller ile yapılmasını sağlamak | Kullanıcılarının memnuniyet oranı | 100% | 100% | 100% | 100% | 100% |
| Faaliyet | 4.6.2 | Evrak- Kayıt iş ve işlemleri | İdaremize gelen / giden evrakların gerekli mercilere intikalinin ve takibinin sağlanması | Evrakın zamanında ulaştırılma oranı | 100% | 100% | 100% | 100% | 100% |
| Faaliyet | 4.6.3 | Arşiv Hizmeti | Arşiv hizmetlerinin Arşiv Yönetmeliği kapsamında yürütülmesinin sağlanması | Arşiv Hizmetleri Yönetmeliğine göre saklanması | 100% | 100% | 100% | 100% | 100% |

| | | | | | | | | | |
|-------------------------|--------------------------------------|--|--|-------------------------------------|-------|-------|-------|-------|-------|
| Hedef | 4.7 | İdareміz görev ve sorumluluk alanındaki faaliyetlerin elektronik ve basılı yayın aracılığı ile kamuoyuna duyurmak. | | | | | | | |
| Harcama Birimi | İNSAN KAYNAKLARI VE EĞİTİM MÜDÜRLÜĞÜ | | | | | | | | |
| Performans Göstergeleri | Girdi | Birim faaliyetlerinin web sitesi ve basılı yayın araçlarına eklenmesi | | | | | | | |
| | Çıktı | Güncel web sitesi, periyodik basılı yayınlar | | | | | | | |
| | Sonuç | Kamuoyunun web sitesi ve basılı yayın araçları ile bilgilendirilmesi | | | | | | | |
| | Verimlilik | Web sitesi ve basılı yayın araçlarının maliyeti (maliyet / çıktı) | | | | | | | |
| | Kalite | Kamuoyunun kurumumuzu tanıma düzeyi | | | | | | | |
| Faaliyet | No | Adı | Açıklama | Performans Kriteri | 2020 | 2021 | 2022 | 2023 | 2024 |
| Faaliyet | 4.7.1. | İdareміze ait faaliyetlerin elektronik ortamda kamuoyuna duyurulması | İdareміz web sitesine, birimlerimiz tarafından yayınlanması talep edilen verilerin zamanında duyurulmasını sağlamak, gerektiğinde güncelleme ve değişiklikler yaparak elektronik ortamda kamuoyunun bilgilendirilmesini sağlamak | Veri girişi ve güncelleme oranı | 100 % | 100 % | 100 % | 100 % | 100 % |
| Faaliyet | 4.7.2 | İdareміze ait faaliyetlerin basılı yayın araçları ile kamuoyuna duyurulması | Basılı yayın araçlarını kullanarak İdareміz faaliyetlerinin kamuoyuna duyurulmasını sağlamak | Basılı yayın araçların basım sayısı | 6 | 6 | 6 | 7 | 7 |
| Hedef | 4.8 | İdareміzde görev yapan memur, işçi, sözleşmeli vb personel ile merkez ilçe muhtarlarının mali haklarını karşılamak | | | | | | | |
| Birimi | İNSAN KAYNAKLARI VE EĞİTİM MÜDÜRLÜĞÜ | | | | | | | | |
| Performans Göstergeleri | Girdi | Tahsis edilen ödenek miktarı | | | | | | | |
| | Çıktı | İhtiyaç Sayısı | | | | | | | |
| | Sonuç | İhtiyaçların karşılanma oranı | | | | | | | |
| | Verimlilik | İhtiyaçların maliyet oranı | | | | | | | |
| | Kalite | Memnuniyet Oranı | | | | | | | |
| Faaliyet | No | Adı | Performans Göstergesi | Performans Hedefi | 2020 | 2021 | 2022 | 2023 | 2024 |
| Faaliyet | 4.8.1 | Personel Giderleri | İdareміz hizmetlerinde çalışan personelin mali haklarının ödenmesi | İhtiyaçların karşılanma oranı | %100 | %100 | %100 | %100 | %100 |
| Faaliyet | 4.8.2 | Muhtar ödenekleri | Merkeze bağlı mahalle ve koy muhtarlarının ücret ve kanuni haklarının karşılanması | Kanuni haklarının karşılanma oranı | 100% | 100% | 100% | 100% | 100% |

| | | | | | | | | | |
|-------------------------|--|--|--|-------------------------------|------|------|------|------|------|
| Stratejik Amaç | 5 | İl özel idaresini Devlet dairelerinde ve törenlerde Ust yönetimin gördüğü hizmetler kapsamında temsil etmek | | | | | | | |
| Hedef | 5.1 | Ust Yönetim hizmetleri için gerekli olan mal, malzeme, hizmet, organize ve temsil ihtiyaçlarının tamamını karşılamak | | | | | | | |
| Birimi | DESTEK HİZMETLERİ MÜDÜRLÜĞÜ (ÖZEL KALEM) | | | | | | | | |
| Performans Göstergeleri | Girdi | Tahsis edilen ödenek miktarı | | | | | | | |
| | Çıktı | İhtiyaç Sayısı | | | | | | | |
| | Sonuç | İhtiyaçların karşılanma oranı | | | | | | | |
| | Verimlilik | İhtiyaçların maliyet oranı | | | | | | | |
| | Kalite | Memnuniyet Oranı | | | | | | | |
| Faaliyet | No | Adı | Performans Göstergesi | Performans Hedefi | 2020 | 2021 | 2022 | 2023 | 2024 |
| Faaliyet | 5.1.1 | Mal, malzeme ve Hizmet alımı | Ust yönetimin gördüğü hizmetler kapsamında tüketim mal ve malzemeleri temin etmek. | İhtiyaçların karşılanma oranı | %100 | %100 | %100 | %100 | %100 |
| Faaliyet | 5.1.2 | Temsil Tören ve Ağırılama | Ust Yönetimin temsil, tören ağırılama kapsamındaki alımları temin etmek | İhtiyaçların karşılanma oranı | %100 | %100 | %100 | %100 | %100 |

| | | | | | | | | | |
|--------------------------------|--|---|--|---|-------------|-------------|-------------|-------------|-------------|
| Stratejik Amaç | 6 | Destek Hizmetleri Müdürlüğünün görev alanında bulunan; Temel Eğitim Okullarının, Gençlik ve Spor, Emniyet, Kültür ve Turizm, Tarım, Sağlık ve Sosyal hizmetlerinin gereklerini yerine getirebilmek için, planlanan bütçe ve bakanlıkça tahsis edilecek ödenek dahilinde, hizmet binaları ve hizmet binalarına ait bakım ve onarım ihaleleri ile mal, malzeme ve hizmet alımlarını gerçekleştirmek. | | | | | | | |
| Hedef | 6.1 | Destek Hizmetleri Müdürlüğünce, Genel Kamu Hizmetlerinin aksatılmadan yürütülmesi için ihtiyaç dahilindeki mal, malzeme ve hizmet alımı ihtiyaçlarını karşılamak | | | | | | | |
| Birimi | DESTEK HİZMETLERİ MÜDÜRLÜĞÜ (GENEL KAMU HİZMETLERİ) | | | | | | | | |
| Performans Göstergeleri | Girdi | Bütçe ile verilen ve tahsis edilen ödenekler | | | | | | | |
| | Çıktı | ihtiyaçların Karşılama Oranı | | | | | | | |
| | Sonuç | Karşılanan hizmet, mal ve malzeme oranı | | | | | | | |
| | Verimlilik | İhtiyaç duyulan mal, malzeme ve hizmetin kesintisiz karşılanma oranı. | | | | | | | |
| | Kalite | Hizmet verilen alanlar ile çalışan personel memnuniyet oranı | | | | | | | |
| Faaliyet | No | Adı | Performans Göstergesi | Performans Hedefi | 2019 | 2020 | 2021 | 2022 | 2023 |
| Faaliyet | 6.1.1 | Mal ve malzeme alımları | Kullanılan ekonomik ödenek miktarı | Karşılanan mal ve malzeme alımı miktarı | 90% | 90% | 90% | 90% | 90% |
| Faaliyet | 6.1.2 | Hizmet alımı | Karşılanan hizmet alımı miktarı | Kullanılan ekonomik ödenek miktarı | 100% | 100% | 100% | 100% | 100% |
| Hedef | 6.2 | İlimizdeki Anaokulu, ilkokul ve Ortaokulların ihtiyaç talepleri doğrultusunda mal ve malzeme alımı ile hizmet alımı ihtiyaçlarını karşılamak. | | | | | | | |
| Birimi | DESTEK HİZMETLERİ MÜDÜRLÜĞÜ (EGİTİM HİZMETLERİ) | | | | | | | | |
| Performans Göstergeleri | Girdi | Tahsis edilen ödenek miktarı. | | | | | | | |
| | Çıktı | Eğitim standardını arttırarak kaliteli eğitime katkı | | | | | | | |
| | Sonuç | ihtiyacı kesintisiz karşılanan okul sayısı | | | | | | | |
| | Verimlilik | ihtiyaç duyulan mal ve hizmetin kesintisiz karşılanma oranı (%) | | | | | | | |
| | Kalite | Okul idaresi, öğretmen, öğrenci ve velilerin memnuniyeti | | | | | | | |
| Faaliyet | No | Adı | Performans Göstergesi | Performans Hedefi | 2020 | 2021 | 2022 | 2023 | 2024 |
| Faaliyet | 6.2.1 | Yakacak ihtiyacı | Yakacak ihtiyacı talebinin karşılanması | İlimizdeki temel eğitim okullarının yakacak ihtiyacını karşılamak | 100% | 100% | 100% | 100% | 100% |
| Faaliyet | 6.2.2 | Su ihtiyacı | Su ihtiyacı talebinin karşılanması | İlimizdeki temel eğitim okullarının su ihtiyacını karşılamak | 100% | 100% | 100% | 100% | 100% |
| Faaliyet | 6.2.3 | Elektrik ihtiyacı | Enerji ihtiyacı talebinin karşılanması | İlimizdeki Temel Eğitim Okullarının enerji ihtiyacını karşılamak | 100% | 100% | 100% | 100% | 100% |
| Faaliyet | 6.2.4 | Temizlik Malzemesi ihtiyacı | Temizlik Malzemesi talebinin karşılanması | İlimizdeki Temel Eğitim Okullarının Temizlik malzeme ihtiyacını karşılamak | 100% | 100% | 100% | 100% | 100% |
| Faaliyet | 6.2.5 | internet erişimi (ADSL) Abonelik Bedeli | İlimizdeki Temel Eğitim Okullarının internet erişimi ve (ADSL) Abonelik talebinin karşılanması | İlimizdeki Temel Eğitim Okullarının telefon, internet erişimi (ADSL) Abonelik Bedelini karşılamak | 100% | 100% | 100% | 100% | 100% |
| Faaliyet | 6.2.6 | Donatım Malzemesi alımı | Donatım ihtiyacı talebinin karşılanması | Temel Eğitim Okullarımızın Donatım malzemelerini karşılamak | 100% | 100% | 100% | 100% | 100% |
| Faaliyet | 6.2.7 | Yapım işleri ihalelerini yapmak | Anaokulu, ilkokul, ortaokul ve Lise binaları ve ek derslik yapımı ile bu okulların bakım ve onarım ihaleleri taleplerinin karşılanması | Anaokulu, ilkokul, ortaokul ve Lise binaları ve ek derslik yapımı ile bu okulların bakım ve onarım ihalelerini yapmak | 100% | 100% | 100% | 100% | 100% |

| | | | | | | | | | |
|--------------------------------|--|--|--|---|-------------|-------------|-------------|-------------|-------------|
| Hedef | 6.3 | İlimizin genclik ve spor hizmetlerini desteklemek amacıyla; 1- spor malzemesi, hizmet almak, 2- tesislerin bakım onarım ihaleleri ile yeni spor tesisi ihalelerini yapmak | | | | | | | |
| Birimi | DESTEK HİZMETLERİ MÜDÜRLÜĞÜ (SPOR HİZMETLERİ) | | | | | | | | |
| Performans Göstergeleri | Girdi | Tahsis edilen ve bütçe ile verilen odenek | | | | | | | |
| | Çıktı | Her dala hizmet verecek spor malzemeleri ve ihale hizmetleri | | | | | | | |
| | Sonuç | Amatör sporcuların malzemelerine ulaşımı ve ihalelerin yapımı | | | | | | | |
| | Verimlilik | Spora katkı ile beden ve ruh sağlığını geliştirmeye katkı sunulması. | | | | | | | |
| | Kalite | Antrenör, sporcu ve vatandaş memnuniyeti | | | | | | | |
| Faaliyet | No | Adı | Performans Göstergesi | Performans Hedefi | 2020 | 2021 | 2022 | 2023 | 2024 |
| Faaliyet | 6.3.1 | Spor Malzemesi Alımı | Hizmet verilen spor dalları ile spora ilgi oranı | Gençlik Hizmetleri ve Spor İl Müdürlüğüne malzeme yardımıda bulunulması | %90 | %90 | %90 | %90 | %90 |
| Faaliyet | 6.3.2 | Etkinliklere katılım için araç kiralama | Katılım oranı talebi | Katılımcıların memnuniyeti | %80 | %80 | %80 | %80 | %80 |
| Faaliyet | 6.3.3 | Yapım işleri ihalelerini yapmak | Spor tesisleri ihaleleri ile mevcut spor tesislerinin bakım ve onarım ihale taleplerinin karşılanması | Spor tesisleri ihaleleri ile mevcut spor tesislerinin bakım ve onarım ihale taleplerinin karşılanması | 100% | 100% | 100% | 100% | 100% |
| Hedef | 6.4 | İlimizin turistik ve kültürel tanıtılmasına yönelik çalışmaları kapsamında yapılan faaliyetler ve Tarihi binaların restorasyon yapımı ve projesi çizim ihaleleri ile hizmet binası yapımı ile hizmet binalarının bakım ve onarım ihalelerini yapmak | | | | | | | |
| Birimi | DESTEK HİZMETLERİ MÜDÜRLÜĞÜ (KÜLTÜR VE TURİZM HİZMETLERİ) | | | | | | | | |
| Performans Göstergeleri | Girdi | Tahsis edilen ve bütçe ile verilen odenek | | | | | | | |
| | Çıktı | İlimizin tanıtımı ve rehberlik ile yerli ve yabancı turistin ilimizi ziyareti | | | | | | | |
| | Sonuç | Yerli ve yabancı turistlerin sayısındaki artış | | | | | | | |
| | Verimlilik | Bastırılan materyal, fuarlarla Tanıtım yapılması - Yön ve Tanıtım Levhaları ile bilgilendirme, Yerli ve yabancı turizmüne rehberlik. | | | | | | | |
| | Kalite | Seyahatte bulunan yerli ve yabancı turistin artışı ve memnuniyeti | | | | | | | |
| Faaliyet | No | Adı | Performans Göstergesi | Performans Hedefi | 2020 | 2021 | 2022 | 2023 | 2024 |
| Faaliyet | 6.4.1 | İlimizi Tanıtıcı Etkinlikler Yapmak | Ulaşılabilinen sayı | İlimizin Tanıtımına yönelik fotoğraf, film, kitapçık, broşür, cd, DVD ve turizm bölge ve yön tabelaları vb. materyaller bastırarak hedef kitleye ulaştırmak | %90 | %90 | %90 | %90 | %90 |
| Faaliyet | 6.4.2 | İlimizi Tanıtıcı Etkinlikler Yapmak | Katılım sağlanan fuar sayısı | İlimizin Tanıtımına yönelik Fuarlara katılarak tanıtımı sağlamak | 2 | 2 | 2 | 2 | 2 |
| Faaliyet | 6.4.3 | İlimizin kültürel ve yöresel tanıtım günlerini büyük şehirlerimizde yapmak | Organize edilecek gün ve program sayısı | İstanbul ve Ankara gibi KARABÜK GÜNLERİ adı altında ilimizin tanıtımına katılımı maksimum düzeye taşımak | 2 | 2 | 2 | 2 | 2 |
| Faaliyet | 6.4.4 | Arkeolojik Kazı ve alan temizliği | Tamamlanan kazı ve kazandırılan eser | İlimiz ve ilçelerinde kazı ve alan bitki temizliği çalışması yapmak | 1 | 1 | 1 | 1 | 1 |
| Faaliyet | 6.4.5 | Yapım işleri ihalelerini yapmak | Tarihi binaların restorasyon yapımı ve projesi çizim ihaleleri ile hizmet binası yapımı ile hizmet binalarının bakım ve onarım ihaleleri | Tarihi binaların restorasyon yapımı ve projesi çizim ihaleleri ile hizmet binalarının bakım ve onarım ihale taleplerinin karşılanması | 100% | 100% | 100% | 100% | 100% |

| | | | | | | | | | | |
|--------------------------------|---|--|---|--|-------------|-------------|-------------|-------------|-------------|--|
| Hedef | 6-5 | Kent güvenliğine lojistik destek sağlamak | | | | | | | | |
| Birimi | DESTEK HİZMETLERİ MÜDÜRLÜĞÜ (EMNİYET HİZMETLERİ) | | | | | | | | | |
| Performans Göstergeleri | Girdi | Tahsis edilen ve bütçe ile verilen ödenek | | | | | | | | |
| | Çıktı | Görev ve hizmetlerin zamanında etkin olarak yapılması. | | | | | | | | |
| | Sonuç | Karşılana mal ve malzeme miktarı ile alınan hizmet | | | | | | | | |
| | Verimlilik | ihtiyaç duyulan mal, malzeme ve hizmetin kesintisiz karşılanma oranı | | | | | | | | |
| | Kalite | Hizmet verilen alanlar ile çalışan personel memnuniyet oranı | | | | | | | | |
| Faaliyet | No | Adı | Performans Göstergesi | Performans Hedefi | 2020 | 2021 | 2022 | 2023 | 2024 | |
| Faaliyet | 6.5.1 | MOBESE Sistemi Kurmak(Emniyet-Jandarma) | Kurulan sistem sayısı | İlçe ve beldelere KGYS sistemini geliştirmek | %90 | %90 | %90 | %90 | %90 | |
| Faaliyet | 6.5.2 | Teçhizat alımı yapmak (Emniyet-Jandarma) | Talep edilen teçhizatın karşılanması | İhtiyaca dayalı taleplerin karşılanması | %90 | %90 | %90 | %90 | %90 | |
| Faaliyet | 6.5.3 | Yapım işleri ihalelerini yapmak | Hizmet binaların yapımı ve projesi çizimi ihaleleri ile hizmet binası ve Lojmanlarının bakım ve onarım ihaleleri | Hizmet binaların yapımı ve projesi çizimi ihaleleri ile hizmet binası ve Lojmanlarının bakım ve onarım ihaleleri taleplerinin karşılanması | 100% | 100% | 100% | 100% | 100% | |
| Hedef | 6.6 | Sağlık hizmetleri ihtiyaçlarını karşılamak ile sağlık hizmetlerinde etkinliği arttırmak. | | | | | | | | |
| Birimi | DESTEK HİZMETLERİ MÜDÜRLÜĞÜ (SAĞLIK HİZMETLERİ) | | | | | | | | | |
| Performans Göstergeleri | Girdi | Projelerin gerçekleştirilmesi için tahsis edilen ödenek ve bütçe ile verilen ödenek | | | | | | | | |
| | Çıktı | Yapım, bakım ve onarım ihale sayısı ile teçhizat alımı | | | | | | | | |
| | Sonuç | Standartın yükseltilmesi sonucunda sağlıklı bireylerin sayısındaki artış oranı | | | | | | | | |
| | Verimlilik | Mevcut kaliteyi koruyarak yararlanan vatandaş başına düşen maliyet | | | | | | | | |
| | Kalite | Vatandaş memnuniyet oranı | | | | | | | | |
| Faaliyet | No | Adı | Performans hedefi | Performans Kriteri | 2020 | 2021 | 2022 | 2023 | 2024 | |
| Faaliyet | 6.6.1 | Devlet Hastanesi binalarının onarımı | Mevcuttaki sağlık hizmetleri amacıyla kullanılan binaların bakım ve onarım ihalelerinin yapılmasını sağlamak | Plan dahilinde gerçekleştirme oranı | 100% | 100% | 100% | 100% | 100% | |
| Faaliyet | 6.6.2 | Sağlık Evlerinin Modernize edilmesi | İhtiyaç görülen sağlık evlerin Modernize edilmesi ihalelerini gerçekleştirmek | Plan dahilinde gerçekleştirme oranı | 100% | 100% | 100% | 100% | 100% | |
| Faaliyet | 6.6.3 | Aile Sağlığı ve Entegre Sağlık Merk. yapılması | İhtiyaç duyulan ASM binalarının yapım ve onarım ihalelerinin yapılması | Yapım ve onarımı talep edilecek binaların ihaleleri | 100% | 100% | 100% | 100% | 100% | |
| Hedef | 6.7 | Hayvancılıkta kaliteyi arttırmak amacıyla kaba yem ihtiyacı için ekim alanlarını arttırmak, hayvan hastalıkları ve zararlıları ile mücadele etmek, Organik meyve yetiştirilmesini sağlamak, | | | | | | | | |
| Birimi | DESTEK HİZMETLERİ MÜDÜRLÜĞÜ (TARIM HİZMETLERİ) | | | | | | | | | |
| Performans Göstergeleri | Girdi | Aşılamada kullanılacak aşı sayısı -Oluşturulan örnek Bahçe Sayısı | | | | | | | | |
| | Çıktı | Aşılanan hayvan sayısı- Faaliyetlerimizden yararlanan çiftçi sayısı | | | | | | | | |
| | Sonuç | Aşılanan hayvan sayısındaki artış oranı- Faaliyetlerimizden yararlanan çiftçi sayısındaki artış oranı | | | | | | | | |
| | Verimlilik | Hayvan hastalıkları ile mücadele için kullanılan ödenek miktarının aşılanan hayvan sayısına oranı | | | | | | | | |
| | Kalite | Çiftçilerin memnuniyet oranı | | | | | | | | |
| Faaliyet | No: | Adı | Açıklama | Performans Kriteri | 2020 | 2021 | 2022 | 2023 | 2024 | |
| Faaliyet | 6.7.1 | Yem Bitkileri ile Hayvancılığı Geliştirme | Kaliteli kaba yem açığının giderilmesi için yem bitkileri ekim alanının genel tarım arazisi içindeki oranı artışı | Ekim alanındaki artış oranı | 2% | 2,30% | 2,60% | 2,80% | 3,00% | |
| Faaliyet | 6.7.2 | Hayvan Hastalıkları ile Mücadele | Hayvancılığı tehdit eden Hastalıkları ile mücadele edilecektir. | Faydalanan hayvan sayısındaki artış | 2% | 2,30% | 2,60% | 2,80% | 3,00% | |
| Faaliyet | 6.8.1 | Üretimi Teşvik ve Geliştirme | ve geliştirilmesi teşvik etmek | Organik meyve için örnek bahçe. | 2 | 2 | 2 | 2 | 2 | |

| | | | | | | | | | |
|--------------------------------|---|---|---|---------------------------|-------------|-------------|-------------|-------------|-------------|
| Hedef | 6.8 | Sosyal Hizmet birimlerinin ulařılabilir hale getirilmesi ve dezavantajlı kesimlerin sosyal hayata katılımını saęlamak. | | | | | | | |
| Birimi | DESTEK HİZMETLERİ MÜDÜRLÜĞÜ (SOSYAL HİZMETLER) | | | | | | | | |
| Performans Göstergeleri | Girdi | Projelerin gerçeęmesi için tahsis edilen ödenek ve yapılan ihale sayısı | | | | | | | |
| | Çıktı | Yapım / bakım Onarım İhale sayısı | | | | | | | |
| | Sonuç | Dezavantajlı vatandaşların topluma kazandırılma oranı | | | | | | | |
| | Verimlilik | Mevcut kaliteyi koruyarak yararlanan vatandaş başına düşen maliyet | | | | | | | |
| | Kalite | Vatandaş memnuniyet oranı | | | | | | | |
| Faaliyet | No | Adı | Performans hedefi | Performans Kriteri | 2020 | 2021 | 2022 | 2023 | 2024 |
| Faaliyet | 6.8.1 | Sosyal hizmet binalarının bakım ve onarım ihalesi | Mevcuttaki sosyal hizmetler amacıyla kullanılan binaların bakım ve onarım çalışmalarının yapılmasını saęlamak | Taleplerin gerçeęme oranı | 100% | 100% | 100% | 100% | 100% |
| Faaliyet | 6.8.2 | Yeni Huzurevi binası yapım ihalesi | Yeni Huzurevi binası yapımı ihalesi çalışmalarının yapılmasını saęlamak | Taleplerin gerçeęme oranı | 100% | 100% | 100% | 100% | 100% |

| | | | | | | | | | |
|--------------------------------|---|--|---|--|-------------|-------------|-------------|-------------|-------------|
| Stratejik Amaç | 7 | İl Afet ve Acil Durum Müdürlüğü görev ve sorumluluk alanına giren hizmetleri yerine getirebilmek için planlanan bütçe dahilinde mal, malzeme ve hizmet alımlarını gerçeęletirmek. | | | | | | | |
| Hedef | İhtiyaç dahilindeki gerekli olan mal, malzeme, teçhizat ve hizmet alımı ihtiyaçlarını karşılamak | | | | | | | | |
| Birimi | İL AFET VE ACİL DURUM MÜDÜRLÜĞÜ | | | | | | | | |
| Performans Göstergeleri | Girdi | Tahsis edilen ödenekler | | | | | | | |
| | Çıktı | ihtiyaçların karşılanma Oranı | | | | | | | |
| | Sonuç | Karşılanan teçhizat, hizmet, mal ve malzeme oranı | | | | | | | |
| | Verimlilik | İhtiyaç duyulan mal, malzeme ve hizmetin kesintisiz karşılanma oranı. | | | | | | | |
| | Kalite | Hizmet verilen alanlardaki vatandaşlar ile çalışan personelin memnuniyet oranı | | | | | | | |
| Faaliyet | No | Adı | Performans Göstergesi | Performans Hedefi | 2020 | 2021 | 2022 | 2023 | 2024 |
| Faaliyet | 7.1.1 | Mal ve malzeme alımları | Kullanılan ekonomik ödenek miktarı | Karşılanan mal ve malzeme alımı miktarı | 90% | 90% | 90% | 90% | 90% |
| Faaliyet | 7.1.2 | Hizmet alımı | Karşılanan hizmet alımı miktarı | Kullanılan ekonomik ödenek miktarı | 90% | 90% | 90% | 90% | 90% |
| Faaliyet | 7.1.3 | Afet ve acil durum ile ilgili (özel) malzeme ile teçhizat alımı | Afet ve acil durumda kullanılacak mal ve malzeme alımının yapılması | Talep doğrultusunda temin edilen malzeme ve teçhizat miktarı | 90% | 90% | 90% | 90% | 90% |

| | | | | | | | | | |
|--------------------------------|---------------------------------|--|---|--|-------------|-------------|-------------|-------------|-------------|
| Stratejik Amaç | 8 | İdaremizin mevzuatlarda belirtilen plan, program, bütçe gibi mali iş ve işlemlerinin tam, doğru ve zamanında yapılarak ilgili makamlara sunulması | | | | | | | |
| Hedef | 7.1 | Mali iş ve işlemlerin zamanında ve doğru olarak kayıt altına almak | | | | | | | |
| Harcama Birimi | MALİ HİZMETLER MUDURLUGU | | | | | | | | |
| Performans Göstergeleri | Girdi | Çalışan personel sayısı | | | | | | | |
| | Çıktı | Raporlama ve sunum | | | | | | | |
| | Sonuç | Faaliyetler sonucu gerçekleşme oranları | | | | | | | |
| | Verimlilik | Verilerin işleme oranı | | | | | | | |
| | Kalite | Verilerin hatasız raporlanma oranı | | | | | | | |
| Faaliyet | No | Adı | Açıklama | Performans Kriteri | 2020 | 2021 | 2022 | 2023 | 2024 |
| Faaliyet | 8.1.1 | Mali iş ve işlemleri yürütmek | idarenin gelir-gider-emanet-teminat gibi tüm iş ve işlemlerinin yürütülmesi | Gerçekleştirilme oranı | 100% | 100% | 100% | 100% | 100% |
| Faaliyet | 8.1.2 | E-işleri programına kayıtların işlenmesi, takibi ve raporlanması iş ve işlemleri | Bütçe ve muhasebe modüllerine ait iş ve işlemlerinin harcama birimleri ile birlikte kontrolünün yapılarak yürütülmesi | Gerçekleştirilme oranı | 100% | 100% | 100% | 100% | 100% |
| Faaliyet | 8.1.3 | Stratejik Planı, Performans Planı, Çalışma Programı ve Bütçeyi hazırlamak | idaremizin stratejik plan, performans programı, bütçe ve çalışma programına ait hazırlık çalışmalarının yürütülerek mevzuat gereği ilgili makamlara sunulması | Gerçekleştirilme oranı | 100% | 100% | 100% | 100% | 100% |
| Faaliyet | 8.1.4 | Tamamlanan mali yılı raporunun hazırlanması ve makamlara sunulması | idaremizin tamamlanan mali yıla ait iş ve işlemlerinin faaliyet raporu, kesin hesap ve taşınır kesin hesap vb. raporların mevzuat gereği ilgili makamlara sunulması | Gerçekleştirilme oranı | 100% | 100% | 100% | 100% | 100% |
| Faaliyet | 8.1.5 | Kanuni paylar | Mevzuat gereği ayrılması gereken payların suresi içerisinde ödenmesi | Kanuni payların karşılanma oranı | 100% | 100% | 100% | 100% | 100% |
| Faaliyet | 8.1.6 | Denetime hazırlık | Sayıştay Başkanlığı ve Mülkiye Müfettişlerince yapılan denetime hazırlanılması, raporlanması ve ilgili makamlara sunulması | Hazırlık oranı | 100% | 100% | 100% | 100% | 100% |
| Faaliyet | 8.1.7 | Kültür Varlıklarının Korunmasına ilişkin diğer giderler | Kültür ve Tabiat Varlıklarının yenilenerek korunması ve değerlendirilmesi amacıyla ödenek tahsisi | Sayı | 1 | 1 | 1 | 1 | 1 |
| Faaliyet | 8.1.8 | Merkez İlçe Köylerimize ayni ve nakdi yardım yapılması | Her yıl yönetmelik hükümlerine göre uygulanacaktır. | Yılı içinde yardım yapılan köy sayısı | 80 | 85 | 90 | 95 | 100 |
| Faaliyet | 8.1.9 | Merkez ve 5 İlçe Köyler Hizmet Götürme Birliklerine Yardım | Her yıl yönetmelik hükümlerine göre uygulanacaktır. | Yılı içinde yardım yapılan Birlik sayısı | 6 | 6 | 6 | 6 | 6 |

| | | | | | | | | | | |
|--------------------------------|--|--|---|---|--|-------------|-------------|-------------|-------------|--|
| Stratejik Amaç | 9 | Yatırım ve inşaat Müdürlüğünün görev alanında bulunan, idaremizin, Eğitim, Gençlik ve Spor, Emniyet, Kültür ve Turizm, Sağlık, Tarım, Sosyal Hizmetler v.b gibi kamu kurum ve kuruluşlarının binalarının yapım bakım ve onarım işlerinin yapılmasını ve kontrolünü gerçekleştirmek. | | | | | | | | |
| Hedef | 9.1 | Hizmet Binaları, Lojmanların yapımı ve bunların bakım ve onarımları ile kalorifer, jeneratör, asansör vb. gibi makine tesisatlarının bakım onarımının yapılması, | | | | | | | | |
| Birimi | YATIRIM VE İNŞAAT MÜDÜRLÜĞÜ (Genel Kamu Hizmetleri) | | | | | | | | | |
| Performans Göstergeleri | Girdi | İhtiyaca binaen gelen talep sayısı ve kullanılan malzeme miktarı | | | | | | | | |
| | Çıktı | Onarım yapılan bina, makine ve tesisat sayısı, Yeni yapı sayısı, | | | | | | | | |
| | Sonuç | Bakım ve Onarımı yapılan bina sayısı/ Yeni yapılan Bina/Bakım ve onarımı yapılan makine ve teçhizat sayısı | | | | | | | | |
| | Verimlilik | Birim maliyetlerinin düşürülmesi | | | | | | | | |
| | Kalite | Personelin ve kamunun memnuniyet oranı | | | | | | | | |
| Faaliyet | No | Adı | Açıklama | Performans Kriteri | 2020 | 2021 | 2022 | 2023 | 2024 | |
| Faaliyet | 9.1.1 | Vali Konağı, Hizmet Binaları ile Lojmanların Bakımı ve Onarımı | Hizmet Binası, Lojman ve Atölye binalarının gerekli bakım-onarımları yapılacaktır. | Bakım ve onarımı yapılanbina sayısı | 5 | 5 | 5 | 5 | 5 | |
| Faaliyet | 9.1.2 | Makine-Tesisat Bakım Onarımı | Kalorifer, asansör ve jeneratör vb. makinelerin bakım onarımı yapılacaktır. | Bakım ve onarımı yapılan makine ve teçhizat sayısı | 5 | 5 | 5 | 5 | 5 | |
| Faaliyet | 9.1.3 | Teknik Hizmet verilmesi | Etüt proje, yaklaşık maliyet, yapı denetim, geçici ve kesin kabul vb. teknik hizmet sunmak | Gelen Talep Sayısı/Karşılanan Talep Sayısına Oranı | 95% | 95% | 95% | 95% | 95% | |
| Hedef | 9.2 | Eğitim Kurumlarının yapım, bakım ve onanmalarının plan donemi sonuna kadar tamamlamak. | | | | | | | | |
| Birimi | YATIRIM VE İNŞAAT MÜDÜRLÜĞÜ (Eğitim Hizmetleri) | | | | | | | | | |
| Performans Göstergeleri | Girdi | Projelerin gerçekleşmesi için Milli Eğitim Bakanlığınca tahsis edilen ödenek ile idaremizce ayrılan kanuni pay miktarı | | | | | | | | |
| | Çıktı | Bakım ve onarımı yapılan bina sayısı | | | | | | | | |
| | Sonuç | Sonuç | | | | | | | | |
| | Verimlilik | Öğrencinin başarısı | | | | | | | | |
| | Kalite | Eğitimde veli ve öğrenci memnuniyeti | | | | | | | | |
| Faaliyet | No | Adı | Açıklama | Performans Kriteri | 2020 | 2021 | 2022 | 2023 | 2024 | |
| Faaliyet | 9.2.1 | Anaokulu, ilkokul ve Orta okulların bakım ve onarımlarını yapmak | Plan sonuna kadar okul, bina ihtiyaçlarını tamamlamak | Plan dahilinde gerçekleşme oranı | 100% | 100% | 100% | 100% | 100% | |
| Faaliyet | 9.2.2 | Anaokulu ilkokul ve Orta okulların deprem güçlendirmesi yapmak | Eğitim Kurumlarının bina güçlendirilmesinin yapılması | Plan dahilinde gerçekleşme oranı | 100% | 100% | 100% | 100% | 100% | |
| Faaliyet | 9.2.3 | Anaokulu ilkokul ve ortaokul) okulu yapmak | ilimizin eğitimde başarılı olması için okul yapılması | Yapılan okul sayısı | Milli Eğitim Bakanlığının Karabük İli Yatırım Programı dahilinde belirlenecektir. | | | | | |
| Faaliyet | 9.2.4 | Spor Salonu Yapımı | ilimizdeki Temel Öğretim ve Ortaöğretim Kurumlarına spor salonu yapımı | Yapılan salon sayısı | | | | | | |
| Faaliyet | 9.2.5 | Mesleki Teknik ve Anadolu Lisesi ve Atölyeleri - Lise Yapımı | ilimizde ihtiyaç halinde gerekli ortaöğretim yapımı | Yapılan bina sayısı | | | | | | |
| Faaliyet | 9.2.6 | Eğitim Kampusu Yapmak | Plan sonuna kadar eğitim kampusu projesini gerçekleştirmek. | Yapılan kampus sayısı | | | | | | |

| | | | | | | | | | |
|--------------------------------|--|--|--|---------------------------------|---------------------------------|-------------|-------------|-------------|-------------|
| Hedef | 9.3 | İlimizde emniyet hizmetleri ile ilgili bina yapımı, bakım ve onanmim tamamlamak | | | | | | | |
| Birimi | YATIRIM VE İNŞAAT MÜDÜRLÜĞÜ (Emniyet - Jandarma) Hizmetleri | | | | | | | | |
| Performans Göstergeleri | Girdi | Emniyet hizmetleri için ayrılan ödenek ile Bakanlıkça tahsis edilen ödenek miktarı | | | | | | | |
| | Çıktı | Yapılan hizmet binaları ile bakım ve onarımı yapılan bina sayısı | | | | | | | |
| | Sonuç | Emniyet Hizmetleri için Bina artış sayısı/ihtiyacı karşılanan bina oranı | | | | | | | |
| | Verimlilik | Ödeneklerin etkin kullanım oranı | | | | | | | |
| | Kalite | Emniyet hizmetleri sonucunda vatandaş ve emniyet personelinin memnuniyetindeki artış oranı | | | | | | | |
| Faaliyet | No | Adı | Açıklama | Performans Kriteri | 2020 | 2021 | 2022 | 2023 | 2024 |
| Faaliyet | 9.3.1 | Hizmet Binaları ve lojmanlarının bakım ve onarımları (Emniyet-Jandarma) | Hizmet ve lojman binalarının bakım ve onarımının yapılması | Plan dahilinde tamamlanma oranı | 100% | 100% | 100% | 100% | 100% |
| Faaliyet | 9.3.2 | Atış Poligonları yapılması (Emniyet-Jandarma) | Atış eğitimi için poligonlar yapılması | Yapılan atış poligon sayısı | İhtiyaç dâhilinde yapılacaktır. | | | | |
| Faaliyet | 9.3.3 | Hizmet binaları ve lojmanların deprem tetkikleri ile güçlendirme (Emniyet-Jandarma) | Emniyet kurumlarının bina güçlendirilmesinin yapılması | Plan dahilinde tamamlanma oranı | 100% | 100% | 100% | 100% | 100% |

| | | | | | | | | | |
|--------------------------------|---|---|---|---------------------------------|---|-------------|-------------|-------------|-------------|
| Hedef | 9.4 | Spor tesislerinin sayısının artırılması, mevcut tesislerin iyileştirilmesi ve amatör sporların geliştirilmesini sağlamak | | | | | | | |
| Birim | YATIRIM VE İNŞAAT MÜDÜRLÜĞÜ (Gençlik ve Spor Hizmetleri) | | | | | | | | |
| Performans Göstergeleri | Girdi | Spor tesisleri için planlanan ödenek miktarı | | | | | | | |
| | Çıktı | Yapılan bina sayısı/Bakım ve onarımı yapılan bina sayısı | | | | | | | |
| | Sonuç | Bina artış sayısı/ihtiyacı karşılanan bina oranı | | | | | | | |
| | Verimlilik | Spor tesislerini güçlendirmek | | | | | | | |
| | Kalite | Mevcut spor tesislerinin iyileştirilmesi ve amatör sporcuların memnuniyeti | | | | | | | |
| Faaliyet | No | Adı | Açıklama | Performans Kriteri | 2020 | 2021 | 2022 | 2023 | 2024 |
| Faaliyet | 9.4.1 | Yeni spor Tesisleri Yapmak | İlimiz görev ve sorumluluk alanında ihtiyaca göre yeni tesis yapmak | Yapılan Bina sayısı | Bakanlıkça belirlenecek yatırım doğrultusunda yapılacaktır. | | | | |
| Faaliyet | 9.4.2 | Mevcut Spor Tesisleri'nin bakım onarım ve tadilat işlemlerinin yapılması | Bakım onarımı yapılan tesis sayısı | Plan dahilinde tamamlanma oranı | 100% | 100% | 100% | 100% | 100% |

| | | | | | | | | | |
|--------------------------------|--|--|--|----------------------------|-------------|-------------|-------------|-------------|-------------|
| Faaliyet | 9.5 | İlçelerimizde bulunan tarihi ve turistik yapı ve eserlerin restorasyonu | | | | | | | |
| Birim | YATIRIM VE İNŞAAT MÜDÜRLÜĞÜ (Kültür ve turizm hizmetleri) | | | | | | | | |
| Performans Göstergeleri | Girdi | Planlanan ödenek miktarı | | | | | | | |
| | Çıktı | Restorasyonu yapılan bina ve tarihi eser sayısı | | | | | | | |
| | Sonuç | Tarihi bina ve tarihi eserlerdeki restorasyon artış sayısı | | | | | | | |
| | Verimlilik | Karabük ilini ziyaret eden turist sayısındaki artış oranı | | | | | | | |
| | Kalite | Daha çok turistin tercih ettiği Karabük | | | | | | | |
| Faaliyet | No | Adı | Açıklama | Performans Kriteri | 2020 | 2021 | 2022 | 2023 | 2024 |
| Faaliyet | 9.5.1 | Tarihi eserlerin ve yapıların restorasyonu | İlimizdeki tarihi yapı ve eserlerin restorasyonu | Yapılan restorasyon sayısı | 2 | 2 | 2 | 2 | 2 |

| | | | | | | | | | |
|--------------------------------|---|---|---|--|-------------|-------------|-------------|-------------|-------------|
| Hedef | 9.6 | Sosyal Hizmet birimlerinin ulaşılabilir hale getirilmesi ve dezavantajlı kesimlerin sosyal hayata katılımını sağlamak. | | | | | | | |
| Birimi | YATIRIM VE İNŞAAT MÜDÜRLÜĞÜ (Sosyal hizmetler) | | | | | | | | |
| Performans Göstergeleri | Girdi | Projelerin gerçekleşmesi için tahsis edilen ödenek | | | | | | | |
| | Çıktı | Yapım / bakım Onarım Sayısı | | | | | | | |
| | Sonuç | Dezavantajlı vatandaşların topluma kazandırılma oranı | | | | | | | |
| | Verimlilik | Mevcut kaliteyi koruyarak yararlanan vatandaş başına düşen maliyet | | | | | | | |
| | Kalite | Vatandaş memnuniyet oranı | | | | | | | |
| Faaliyet | No | Adı | Performans hedefi | Performans Kriteri | 2020 | 2021 | 2022 | 2023 | 2024 |
| Faaliyet | 9.6.1 | Sosyal hizmet binalarının bakım ve onarımı | Mevcuttaki sosyal hizmetler amacıyla kullanılan binaların bakım ve onarım çalışmalarının yapılmasını sağlamak | Tahsis edilecek ödenek doğrultusunda talep halinde gerçekleşme oranı | 100% | 100% | 100% | 100% | 100% |
| Faaliyet | 9.6.2 | Yeni Huzurevi binası yapımı | imar mevzuatına uygun arsası ve odeneği temin edildiği takdirde yeni bina yapılması | talep halinde gerçekleşme oranı | 100% | 100% | 100% | 100% | 100% |
| Faaliyet | 9.6.3 | Engelsiz Yaşam Merkezi yapımı | imar mevzuatına uygun arsası ve odeneği temin edildiği takdirde yeni bina yapılması | talep halinde gerçekleşme oranı | 100% | 100% | 100% | 100% | 100% |
| Faaliyet | 9.6.4 | Gündüzlü Bakımevi yapımı | imar mevzuatına uygun arsası ve odeneği temin edildiği takdirde yeni bina yapılması | talep halinde gerçekleşme oranı | 100% | 100% | 100% | 100% | 100% |
| Faaliyet | 9.6.5 | Okullarda eğitim verilmesi | Okulda şiddet, ihmal, cinsel istismar, bağımlılıkla mücadele konularında eğitim verilmesi sağlanacaktır | Verilen Eğitim Sayısı | 2 | 2 | 2 | 2 | 2 |

| | | | | | | | | | |
|--------------------------------|--|--|--|---|-------------|-------------|-------------|-------------|-------------|
| Hedef | 9.7 | Sağlık hizmetleri ihtiyaçlarını karşılamak ile sağlık hizmetlerinde etkinliği artırmak. | | | | | | | |
| Birimi | YATIRIM VE İNŞAAT MÜDÜRLÜĞÜ (Sağlık hizmetleri) | | | | | | | | |
| Performans Göstergeleri | Girdi | Projelerin gerçekleşmesi için tahsis edilen ödenek | | | | | | | |
| | Çıktı | Yapım, bakım ve onarım sayısı | | | | | | | |
| | Sonuç | Standartın yükseltilmesi sonucunda sağlıklı bireylerin sayısındaki artış oranı | | | | | | | |
| | Verimlilik | Mevcut kaliteyi koruyarak yararlanan vatandaş başına düşen maliyet | | | | | | | |
| | Kalite | Vatandaş memnuniyet oranı | | | | | | | |
| Faaliyet | No | Adı | Performans hedefi | Performans Kriteri | 2020 | 2021 | 2022 | 2023 | 2024 |
| Faaliyet | 9.7.1 | Devlet Hastanesi ve ek binalarının onarımı | Mevcuttaki sağlık hizmetleri amacıyla kullanılan binaların bakım ve onarım çalışmalarının yapılmasını sağlamak | Ödenek ve talep dahilinde gerçekleşme oranı | 100% | 100% | 100% | 100% | 100% |
| Faaliyet | 9.7.2 | Sağlık Evlerinin Modernize edilmesi | ihtiyaç görülen sağlık evlerin Modernize edilmesi | Ödenek ve talep dahilinde gerçekleşme oranı | 100% | 100% | 100% | 100% | 100% |
| Faaliyet | 9.7.3 | 112 istasyonlarının yenilenmesi | Ödenegi doğrultusunda tamamlanacaktır. | Ödenek ve talep dahilinde gerçekleşme oranı | 100% | 100% | 100% | 100% | 100% |
| Faaliyet | 9.7.4 | Aile Sağlığı ve Entegre Sağlık Merkezleri yapılması | İlimiz ihtiyaçları doğrultusunda gerekli görülen bölgelerde ASM binalarının yapım ve onarımlarının yapılması | Ödenek ve talep dahilinde gerçekleşme oranı | 100% | 100% | 100% | 100% | 100% |

| | | | | | | | | | | |
|--------------------------------|---|---|---|--|-------------|-------------|-------------|-------------|-------------|--|
| Stratejik Amaç | 10 | İdaremiz görev ve sorumluluk alanında kalan köy yollarının alt ve üst yapılarının bakım ve onarımlarının yapılarak standardının yükseltilmesi ile İdaremiz görev ve sorumluluk alanında bulunan bölgelerde çevrenin korunması | | | | | | | | |
| Hedef | 10.1 | İdaremiz görev ve sorumluluk alanlarında bulunan yolların standartlara uygun bigimde asfalt, beton, kilit parke vb. yapım, bakım onarım çalışmalarını yapmak, yolların güvenli bir şekilde ulaşımına açık tutulması ile Çevrenin korunması ve iyileştirilmesi için ortam kirlenmesi önlemek ve atık yönetimi çalışmalarını etkinleştirmek, | | | | | | | | |
| Harcama Birimi | YOL VE ULAŞIM HİZMETLERİ MÜDÜRLÜĞÜ | | | | | | | | | |
| Performans Gostergeleri | Girdi | Kullanılan Araç, iş makinesi, akaryakıt, malzeme, yedek parça ve personel sayısı | | | | | | | | |
| | Çıktı | Yapılan yol miktarı ile temizliği yapılan alan miktarı | | | | | | | | |
| | Sonuç | Yapılan yol miktarındaki artış ile sorumluluk alanımızda bulunan bölgelerin temizlik oranı | | | | | | | | |
| | Verimlilik | Kullanılan ödenek miktarının tamamlanan yol miktarı ile temizlenen alanına oranı | | | | | | | | |
| | Kalite | Vatandaş memnuniyeti oranı | | | | | | | | |
| Faaliyet | No | Adı | Açıklama | Performans Kriteri | 2020 | 2021 | 2022 | 2023 | 2024 | |
| Faaliyet | 10.1.1 | BSK asfalt yol yapım | Köydes ve bütçe ile ayrılan ödeneklerle BSK yapımı | Yapılan asfalt yol uzunluğu (km) | 60 | 60 | 60 | 60 | 60 | |
| Faaliyet | 10.1.2 | Greyderli Reglaj yapımı | Greyderli Reglaj yapımı | Yapılan Reglaj uzunluğu (km) | 180 | 150 | 130 | 100 | 70 | |
| Faaliyet | 10.1.3 | Stabilize Yol Yapımı | Tabi malzemeli yollarda stabilize yolların yapılıması, asfalta hazır hale getirilmesini sağlamak. | Yapılan stabilize yol uzunluğu (km) | 120 | 110 | 100 | 90 | 80 | |
| Faaliyet | 10.1.4 | Kilitli Parke Yol Yapımı | Kilit Parke yol yapımı | Yapımı tamamlanan kilit parke yol miktarı (m2) | 40.000 | 40.000 | 40.000 | 40.000 | 40.000 | |
| Faaliyet | 10.1.5 | Stabilize, Asfalt Bakım ve Onarım Yapılması | Mevcut asfaltların tamirata Köydes ve bütçe ile ayrılan ödeneklerle yapılacaktır. | Asfalt bakımı ve onarımı yapılan yol uzunluğu (km) | 100 | 90 | 80 | 70 | 60 | |
| Faaliyet | 10.1.6 | Karla Mücadele | Ulaşımın trafiğe açık tutulması için kar mücadelesinin yapılması | Kar temizliği yapılan yol uzunluğu (km) | 4.000 | 4.000 | 4.000 | 4.000 | 4.000 | |
| Faaliyet | 10.1.7 | Sanat Yapıları | Yağmur ve yuzey sularinin yoldan uzaklaştırılması amacıyla menfez, buz, koruge boru, baks, istinat Duvarı, Beton bariyerler vb. yapımı | Tamamlanan sanat yapıları uzunluğu (m) | 400 | 400 | 400 | 400 | 400 | |
| Faaliyet | 10.1.8 | Köy yollarına Trafik Güvenlik, işaret ve Levhalarının montajı, bakım ve onarımları | İdaremiz görev ve sorumluluk alanlarında bulunan yolların güvenlik bariyerlerinin ve trafik levhaları vb. işleminin montajı | Trafik bilgi ve uyarı levhaları montajı yapılan köy sayısı | 40 | 35 | 30 | 25 | 5 | |
| Faaliyet | 10.1.9 | Evsel katı atıkların toplanması | Atıkların düzenli olarak toplanması ve çöp toplama alanına dökülmesini sağlamak. | Atıkların toplanma oranı | 100% | 100% | 100% | 100% | 100% | |
| Faaliyet | 10.1.10 | Cevre temizliği ve geri dönüşüm ile ilgili eğitim verilmesi | Cevre temizliği ve Geri dönüşüm ile ilgili eğitimler düzenlenerek bilgilendirmeyi artırmak amaçlanmaktadır. | Verilen eğitim sayısı | 2 | 2 | 2 | 2 | 2 | |
| Faaliyet | 10.1.11 | Çöp kovası veya konteynırı alımı | ihtiyaç duyulan köylere, çöp konteyneri alınarak dağıtımı | Kova veya konteyner sayısı | 200 | 200 | 200 | 200 | 200 | |
| Faaliyet | 10.1.12 | Mal ve hizmet alımı ile ödeme işlemleri | Mudurlugumuz ihtiyaci olan temizlik malzemeleri, kirtasiye, araçların bakım ve onarım, akaryakıt ihtiyaçları ile diğer alımların temininin sağlanması | ihtiyaç karşılama oranı | 100% | 100% | 100% | 100% | 100% | |
| Faaliyet | 10.1.13 | Arag Takip Sisteminin bakım ve kontrolü | İdaremiz araglarında kullanılmak üzere arag takip sistemi kontrolü | İdareme ait araç takip sisteminin kullanılması | 100 % | 100% | 100% | 100 % | 100 % | |

| | | | | | | | | | |
|--------------------------------|--------------------------|---|---|----------------------------------|-------------|-------------|-------------|-------------|-------------|
| Stratejik Amaç | 11 | Kurum Karar organı olan İl Genel Meclisi ve İl Encümeni ile ilgili iş ve işlemlerinin zamanında, etkin olarak mevzuat hükümleri dahilinde yapılmasını sağlamak | | | | | | | |
| Hedef | 11.1 | İl Genel Meclis Üyeleri ve İl Encümeni ile ilgili iş ve işlemlerinin mevzuat hükümleri çerçevesinde zamanında yürütülmesini sağlamak | | | | | | | |
| Harcama Birimi | ENCÜMEN MÜDÜRLÜĞÜ | | | | | | | | |
| Performans Göstergeleri | Girdi | İl Genel Meclisi ve İl Encümeni talepleri doğrultusunda toplantı ve komisyon sayısı | | | | | | | |
| | Çıktı | İl Genel Meclisi ve İl Encümeninin almış olduğu karar sayısı | | | | | | | |
| | Sonuç | Karara bağlanma Oranı | | | | | | | |
| | Verimlilik | Taleplerin karara bağlanması | | | | | | | |
| | Kalite | Vatandaş memnuniyeti | | | | | | | |
| Faaliyet | No | Adı | Açıklama | Performans Kriteri | 2020 | 2021 | 2022 | 2023 | 2024 |
| Faaliyet | 11.1.1 | İl Genel Meclisi iş ve işlemleri | İl Genel Meclisince alınan kararları mevzuatlar çerçevesinde zamanında hazırlayarak onaya sunmak ve onaylanan kararları ilgili birimlerine ulaştırmak il Genel Meclis Üyelerinin Yasalardan doğan mali haklarının periyodik olarak hazırlığı ve ödenmesi. | Taleplerin karara bağlanma oranı | 100% | 100% | 100% | 100% | 100% |
| Faaliyet | 11.1.2 | İl Encümeni ve Encümen üyeleri işlemleri | İl Encümenince alınan kararları mevzuatlar çerçevesinde zamanında hazırlayarak onaya sunmak ve onaylanan kararları ilgili birimlerine ulaştırmak il encümen Üyesi ödeneklerinin zamanında hazırlanmasını sağlamak. | Taleplerin karara bağlanma oranı | 100% | 100% | 100% | 100% | 100% |

| | | | | | | | | | |
|--------------------------------|------------------------------------|---|---|------------------------------------|-------------|-------------|-------------|-------------|-------------|
| Stratejik Amaç | 12 | İdareimiz uhdesinde bulunan taşınmazların yönetimi ile İlimizde faaliyet gösteren işletme ve işyerlerine ruhsat vermek ve bunların denetimini yapmak. | | | | | | | |
| Hedef | 12.1 | Taşınmazların ve sosyal tesislerimizin kiraya verilerek gelir elde edilmesini sağlamak, idareimiz yetki alanı içerisinde ruhsatsız çalışan işletme kalmamasını ve iş güvenliğine uygun olarak çalışan işletme sayısını artırmayı sağlamak. | | | | | | | |
| Harcama Birimi | EMLAK VE İSTİMLAK MÜDÜRLÜĞÜ | | | | | | | | |
| Performans Göstergeleri | Girdi | Taşınmazlar ve sosyal tesisler için harcanan odenek miktarı ve kiraya verilen taşınmaz sayısı | | | | | | | |
| | Çıktı | Taşınmazlar ve sosyal tesislerden elde edilen gelir. Ruhsatlı işyeri sayısı | | | | | | | |
| | Sonuç | Kiraya verilen Taşınmazlar ve sosyal tesislerden sayısındaki artış. Mevzuata uygun çalışan işyeri oranı | | | | | | | |
| | Verimlilik | Taşınmazlar ve sosyal tesislerden elde edilen gelirin harcanan odenek miktarına oranı Ruhsatlı işletme sayısındaki artış | | | | | | | |
| | Kalite | Taşınmazlar ve sosyal tesislerden yararlananların memnuniyet oranı. Ruhsatlı işyerlerinin çalışma kalitesinin artırılması sebebiyle vatandaş memnuniyeti | | | | | | | |
| Faaliyet | No | Adı | Açıklama | Performans Kriteri | 2020 | 2021 | 2022 | 2023 | 2024 |
| Faaliyet | 12.1.1 | idareimize ait taşınmazların kiraya verilmesi ve gelirlerinin takibi | idareimize ait lojman, işyerleri vb. taşınmazların kira gelirlerinin tahsilinin sağlanması | Kira gelirlerinin tahsil oranı | 95% | 95% | 95% | 95% | 95% |
| Faaliyet | 12.1.2 | Diğer kurumlardan kiralanan taşınmazların kira bedellerinin ödenmesi | İlimizde turizmi geliştirmek amacıyla kurumlardan kiralanan taşınmazların kira bedellerinin ödenmesi | Kira bedelinin ödenme oranı | 100% | 100% | 100% | 100% | 100% |
| Faaliyet | 12.1.3 | Maden Ocaklarının (1-A Grubu) ruhsat işlemlerinin yapılması | idareimizin sorumluluk alanında bulunan bölgelerde yer alan 1-A Grubu Madenlerin (Taş ve Kum Ocakları) ruhsat işlemleri. | Ruhsat verilen ocakların işlemleri | 100% | 100% | 100% | 100% | 100% |
| Faaliyet | 12.1.4 | Tesis ve işletmelere ruhsat verilmesi ve bu işyerlerinin denetlenmesi | Tesis ve işletmelere ruhsat verilmesi ve bu işyerlerinin denetimi yaparak mevzuatlara aykırı olarak işletilen ruhsatlı ve ruhsatsız işyerlerinin mühürlenmesi | Denetlenme oranı | 100% | 100% | 100% | 100% | 100% |

| | | | | | | | | | |
|--------------------------------|---------------|--|--|-------------------------------------|-------------|-------------|-------------|-------------|-------------|
| Stratejik Amag | 13 | idaremizin gorev ve sorumluluk alaninda bulunan yerlerde içme suyu, kanalizasyon ve gevre kirliliginin insan sagligi üzerindeki olumsuz etkilerini azaltmak ile tanker ve vidanjör hizmetleri ile vatandaşımız ihtiyaçlarını karşılamak | | | | | | | |
| Hedef | 13.1 | İçme suyu ve kanalizasyon hizmetlerinin insan sağlığına ve doğaya olumsuz etki yapmayacak şekilde planlayarak, verimli ve kaliteli üretim ile suzuz ve kanalizasyon hizmetinden yararlanmayan köy bırakmamak. | | | | | | | |
| Harcama Birimi | | SU VE KANAL HİZMETLERİ MÜDÜRLÜĞÜ | | | | | | | |
| Performans Gostergeleri | | Girdi | Bütçe ve ödenek tahsisi doğrultusunda yapılan içme suyu ve kanalizasyon şebekeleri | | | | | | |
| | | Çıktı | Faaliyetlerimizden yararlanan köy sayısı | | | | | | |
| | | Sonuç | Faaliyetlerimizden yararlanan köy sayısındaki artış oranı | | | | | | |
| | | Verimlilik | Faaliyetlerimiz için kullanılan ödenek miktarının yararlanan köy sayısına oranı | | | | | | |
| | | Kalite | vatandaşlarımızın memnuniyet oranı | | | | | | |
| Faaliyet | No: | Adı | Açıklama | Performans Kriteri | 2020 | 2021 | 2022 | 2023 | 2024 |
| Faaliyet | 13.1.1 | İçme suyu Tesislerinin Entegrasyonunu sağlamak | Su kaynaklarının verimli kullanılmasının planlanması sağlanacaktır | Yararlanacak köy sayısı | 15 | 15 | 15 | 10 | 10 |
| Faaliyet | 13.1.2 | Vidanjörün boşaltım bedeli | Halkımızın ihtiyaç duyduğu noktalarda vidanjör hizmeti verilecektir. | Boşaltım yapılan Araç Sayısı | 25 | 35 | 40 | 45 | 50 |
| Faaliyet | 13.1.3 | İçme suyu, Kanalizasyon, Atık Su Arıtma Tesisi Yapılması Yenilenmesi ve Geliştirmesi | Köylerimizde içme suyu şebekesi, kanalizasyon ve atık su arıtma tesisi yapım bakım ve onarımları, tesis geliştirme ile etüt fizibilite ve proje çalışmaları yapılacaktır. | Tesis Sayısı | 20 | 20 | 20 | 20 | 20 |

BİRİM (MÜDÜRLÜKLER) BAZINDA MALİYETLENDİRME TABLOSU

| BİRİM ADI | 2020 YILI | 2021 YILI | 2022YILI | 2023 YILI | 2024 YILI |
|--|----------------------|----------------------|----------------------|----------------------|----------------------|
| MALİ HİZMETLER MÜDÜRLÜĞÜ | 4.174.744,20 | 4.592.218,62 | 5.051.440,48 | 5.556.584,53 | 6.112.242,98 |
| ENCÜMEN MÜDÜRLÜĞÜ | 1.045.000,00 | 1.149.500,00 | 1.264.450,00 | 1.390.895,00 | 1.529.984,50 |
| VALİLİK ÖZEL KALEM | 165.000,00 | 181.500,00 | 199.650,00 | 219.615,00 | 241.576,50 |
| EMLAK VE İSTİMLAK MÜDÜRLÜĞÜ | 176.000,00 | 193.600,00 | 212.960,00 | 234.256,00 | 257.681,60 |
| EFLANİ İLÇE ÖZEL İDARE MÜDÜRLÜĞÜ | 308.000,00 | 338.800,00 | 372.680,00 | 409.948,00 | 450.942,80 |
| EĞİTİM HİZMETLERİ | 126.500,00 | 139.150,00 | 153.065,00 | 168.371,50 | 185.208,65 |
| EFLANİ İLÇE ÖZEL İDARE TOPLAM | 434.500,00 | 477.950,00 | 525.745,00 | 578.319,50 | 636.151,45 |
| ESKİPAZAR İLÇE ÖZEL İDARE MÜD. | 398.200,00 | 438.020,00 | 481.822,00 | 530.004,20 | 583.004,62 |
| EĞİTİM HİZMETLERİ | 187.000,00 | 205.700,00 | 226.270,00 | 248.897,00 | 273.786,70 |
| ESKİPAZAR İLÇE ÖZEL İDARE TOPLAM | 585.200,00 | 643.720,00 | 708.092,00 | 778.901,20 | 856.791,32 |
| OVACIK İLÇE ÖZEL İDARE MÜDÜRLÜĞÜ | 325.600,00 | 358.160,00 | 393.976,00 | 433.373,60 | 476.710,96 |
| EĞİTİM HİZMETLERİ | 99.000,00 | 108.900,00 | 119.790,00 | 131.769,00 | 144.945,90 |
| OVACIK İLÇE ÖZEL İDARE TOPLAM | 424.600,00 | 467.060,00 | 513.766,00 | 565.142,60 | 621.656,86 |
| SAFRANBOLU İLÇE ÖZEL İDARE MÜD. | 333.300,00 | 366.630,00 | 403.293,00 | 443.622,30 | 487.984,53 |
| EĞİTİM HİZMETLERİ | 357.500,00 | 393.250,00 | 432.575,00 | 475.832,50 | 523.415,75 |
| SAFRANBOLU İLÇE ÖZEL İDARE TOPLAM | 690.800,00 | 759.880,00 | 835.868,00 | 919.454,80 | 1.011.400,28 |
| YENİCE İLÇE ÖZEL İDARE MÜDÜRLÜĞÜ | 420.200,00 | 462.220,00 | 508.442,00 | 559.286,20 | 615.214,82 |
| EĞİTİM HİZMETLERİ | 198.000,00 | 217.800,00 | 239.580,00 | 263.538,00 | 289.891,80 |
| YENİCE İLÇE ÖZEL İDARE TOPLAM | 618.200,00 | 680.020,00 | 748.022,00 | 822.824,20 | 905.106,62 |
| İNSAN KAYNAKLARI VE EĞİTİM MÜD. | 26.972.000,00 | 29.669.200,00 | 32.636.120,00 | 35.899.732,00 | 39.489.705,20 |
| İL AFET VE ACİL DURUM MÜDÜRLÜĞÜ | 372.900,00 | 410.190,00 | 451.209,00 | 496.329,90 | 545.962,89 |
| DESTEK HİZMETLERİ MÜDÜRLÜĞÜ | 1.650.000,00 | 1.815.000,00 | 1.996.500,00 | 2.196.150,00 | 2.415.765,00 |
| GÜVENLİK HİZMETLERİ (JANDARMA) | 33.000,00 | 36.300,00 | 39.930,00 | 43.923,00 | 48.315,30 |
| GÜVENLİK HİZMETLERİ (EMNİYET) | 33.000,00 | 36.300,00 | 39.930,00 | 43.923,00 | 48.315,30 |
| TARIM HİZMETLERİ | 33.000,00 | 36.300,00 | 39.930,00 | 43.923,00 | 48.315,30 |
| SAĞLIK HİZMETLERİ | 96.800,00 | 106.480,00 | 117.128,00 | 128.840,80 | 141.724,88 |
| GENÇLİK VE SPOR HİZMETLERİ | 33.000,00 | 36.300,00 | 39.930,00 | 43.923,00 | 48.315,30 |
| KÜLTÜR VE TURİZM HİZMETLERİ | 0,00 | 0,00 | 0,00 | 0,00 | 0,00 |
| EĞİTİM HİZMETLERİ (MERKEZ) | 6.534.000,00 | 7.187.400,00 | 7.906.140,00 | 8.696.754,00 | 9.566.429,40 |
| SOSYAL HİZMETLER | 13.200,00 | 14.520,00 | 15.972,00 | 17.569,20 | 19.326,12 |
| SU VE KANAL HİZMETLERİ | 385.000,00 | 423.500,00 | 465.850,00 | 512.435,00 | 563.678,50 |
| YOL VE ULAŞIM HİZMETLERİ | 6.130.055,80 | 6.743.061,38 | 7.417.367,52 | 8.159.104,27 | 8.975.014,70 |
| TOPLAM | 50.600.000,00 | 55.660.000,00 | 61.226.000,00 | 67.348.600,00 | 74.083.460,00 |

FAALİYET BAZINDA MALİYETLENDİRME TABLOSU

| Harcama Birimi | | İLÇE ÖZEL İDARE MÜDÜRLÜKLERİ | | | | | |
|----------------|-------|--|--|--------------|--------------|--------------|--------------|
| Faaliyet | No | Adı | 2020 | 2021 | 2022 | 2023 | 2024 |
| Faaliyet | 1.1.1 | Mali işlemlerin yürütülmesi | | | | | |
| Faaliyet | 1.1.2 | Mal ve Hizmet Alımı | 194.650,00 | 272.275,00 | 334.502,50 | 407.952,75 | 493.748,03 |
| Faaliyet | 1.1.3 | Personel Maaşı | 765.050,00 | 841.555,00 | 925.710,50 | 1.018.281,55 | 1.120.109,70 |
| Faaliyet | 1.1.4 | Muhtar Ödenekleri | Bakanlıktan gelen tahsisli ödenekten karşılanmaktadır. | | | | |
| Faaliyet | 1.1.5 | Eğitim hizmetleri | 968.000,00 | 1.064.800,00 | 1.171.280,00 | 1.288.408,00 | 1.417.248,80 |
| Faaliyet | 1.1.6 | Ruhsat işlemleri | | | | | |
| Faaliyet | 1.1.7 | Çöp Toplama Hiz. | | | | | |
| Faaliyet | 1.1.8 | İlçe Köylerimize ayni ve nakdi yardım yapılması | 825.000,00 | 850.000,00 | 900.000,00 | 950.000,00 | 1.000.000,00 |
| Faaliyet | 1.1.9 | Bakım- onarım ve kira gelirleri | | | | | |
| TOPLAM | | | 2.752.700 | 3.028.630 | 3.331.493 | 3.664.642 | 4.031.106 |
| Harcama Birimi | | İMAR VE KENTSEL İYİLEŞTİRME MÜDÜRLÜĞÜ | | | | | |
| Faaliyet | 2.1.1 | Halihazır Harita Yapımı | | | | | |
| Faaliyet | 2.1.2 | Jeolojik Etüt Raporu Çalışmalarının Hazırlanması | | | | | |
| Faaliyet | 2.1.3 | 1/5000 ölçekli Nazım imar Planı | | | | | |
| Faaliyet | 2.1.4 | 1/1000 ölçekli Uygulama imar Planı | | | | | |
| Faaliyet | 2.1.5 | 1/1000 Koruma Amaçlı imar Planı | | | | | |
| Faaliyet | 2.1.6 | 18. Madde Uygulamalarının Yapılması | | | | | |
| Faaliyet | 2.1.7 | Köy Yerleşik Alan Tespit sınırlarının onaylanması | | | | | |
| Faaliyet | 2.1.8 | imar Mevzuatıyla ilgili Seminer Verilmesi | | | | | |
| Faaliyet | 2.1.9 | imar Mevzuatına Aykırı Yapıların Tespiti | | | | | |
| Harcama Birimi | | HUKUK MÜŞAVİRLİĞİ | | | | | |
| Faaliyet | 3.1.1 | Dava Dosyalarının Takibi | | | | | |
| Faaliyet | 3.1.2 | İcra Dosyalarının Takibi ve Tahsilatı | | | | | |
| Faaliyet | 3.1.3 | Hukuki Görüş Verilmesi | | | | | |
| Harcama Birimi | | İNSAN KAYNAKLARI VE EĞİTİM MÜDÜRLÜĞÜ | | | | | |
| Faaliyet | 4.1.1 | Hizmet içi eğitim yapmak | | | | | |
| Faaliyet | 4.1.2 | Performans Değerlendirmesi yapmak | | | | | |
| Faaliyet | 4.1.3 | Performans ödülü vermek | | | | | |
| Faaliyet | 4.2.1 | Kalite yönetim sistemini sürdürmek | | | | | |
| Faaliyet | 4.2.2 | iş tanımları yapmak | | | | | |
| Faaliyet | 4.3.1 | Engelli personel almak | | | | | |
| Faaliyet | 4.4.1 | insan kaynakları planlaması doğrultusunda personel alımı yapmak | | | | | |
| Faaliyet | 4.5.1 | Risk analizleri yapmak | | | | | |
| Faaliyet | 4.5.2 | Eğitim vermek | | | | | |
| Faaliyet | 4.5.3 | İş sağlığı ve güvenliği kapsamında koruyucu donanım malzemesi almak | | | | | |
| Faaliyet | 4.5.4 | İşçi Sağlığı ve iş güvenliği Uzmanı ve işyeri hekimi, yardımcı personeli çalıştırmak | | | | | |

| Faaliyet | No | Adı | 2020 | 2021 | 2022 | 2023 | 2024 | |
|---------------|--------|---|--|-------------------|-------------------|-------------------|-------------------|--|
| Faaliyet | 4.6.1 | Hizmet binasının ve çevresinin tertip, düzen ve temizliğinin sağlanması | | | | | | |
| Faaliyet | 4.6.2 | Evrak- Kayıt iş ve işlemleri | | | | | | |
| Faaliyet | 4.6.3 | Arşiv Hizmeti | | | | | | |
| Faaliyet | 4.7.1. | idaremize ait faaliyetlerin elektronik ortamda kamuoyuna duyurulması | | | | | | |
| Faaliyet | 4.7.2 | idaremize ait faaliyetlerin basılı yayın araçları ile kamuoyuna duyurulması | | | | | | |
| Faaliyet | 4.8.1 | Personel Giderleri | 26.972.000 | 29.669.200 | 32.636.120 | 35.899.732 | 39.489.705 | |
| Faaliyet | 4.8.2 | Muhtar ödenekleri | Bakanlıktan gelen tahsisli ödenekten karşılanmaktadır. | | | | | |
| TOPLAM | | | 26.972.000 | 29.669.200 | 32.636.120 | 35.899.732 | 39.489.705 | |
| Birimi | | Destek Hizmetleri Müdürlüğü (Özel Kalem) | | | | | | |
| Faaliyet | 5.1.1 | Mal, malzeme ve Hizmet alımı | 65.000,00 | 81.500,00 | 89.650,00 | 99.615,00 | 100.000,00 | |
| Faaliyet | 5.1.2 | Temsil Toren ve Ağır lama | 100.000,00 | 100.000,00 | 110.000,00 | 120.000,00 | 141.576,50 | |
| TOPLAM | | | 165.000,00 | 181.500,00 | 199.650,00 | 219.615,00 | 241.576,50 | |
| Birimi | | Destek Hizmetleri Müdürlüğü (Genel Kamu Hizmetleri) | | | | | | |
| Faaliyet | 6.1.1 | Mal ve malzeme alımları | 1.150.000 | 1.265.000 | 1.396.500 | 1.546.150 | 1.715.765 | |
| Faaliyet | 6.1.2 | Hizmet alımı | 500.000 | 550.000 | 600.000 | 650.000 | 700.000 | |
| TOPLAM | | | 1.650.000 | 1.815.000 | 1.996.500 | 2.196.150 | 2.415.765 | |
| Birimi | | Destek Hizmetleri Müdürlüğü (Eğitim Hizmetleri) | | | | | | |
| Faaliyet | 6.2.1 | Yakacak ihtiyacı | 80.000 | 90.000 | 100.000 | 110.000 | 120.000 | |
| Faaliyet | 6.2.2 | Su ihtiyacı | 15.000 | 20.000 | 25.000 | 30.000 | 35.000 | |
| Faaliyet | 6.2.3 | Elektrik ihtiyacı | 15.000 | 20.000 | 25.000 | 30.000 | 35.000 | |
| Faaliyet | 6.2.4 | Temizlik Malzemesi ihtiyacı | 5.000 | 5.000 | 5.000 | 5.000 | 5.000 | |
| Faaliyet | 6.2.5 | internet erişimi (ADSL) Abonelik Bedeli | 5.000 | 5.000 | 5.000 | 5.000 | 5.000 | |
| Faaliyet | 6.2.6 | Donatım Malzemesi alımı | 414.000 | 547.400 | 746.140 | 1.016.754 | 1.366.429 | |
| Faaliyet | 6.2.7 | Yapım işleri ihalelerini yapmak ve Bütçe ödeneği | 6.000.000 | 6.500.000 | 7.000.000 | 7.500.000 | 8.000.000 | |
| TOPLAM | | | 6.534.000 | 7.187.400 | 7.906.140 | 8.696.754 | 9.566.429 | |
| Birimi | | Destek Hizmetleri Müdürlüğü (Spor Hizmetleri) | | | | | | |
| Faaliyet | 6.3.1 | Spor Malzemesi Alımı | 25.000 | 26.300 | 29.930 | 33.923 | 38.315 | |
| Faaliyet | 6.3.2 | Etkinliklere katılım için araç kiralama | 8.000 | 10.000 | 10.000 | 10.000 | 10.000 | |
| Faaliyet | 6.3.3 | Yapım işleri ihalelerini yapmak | | | | | | |
| TOPLAM | | | 33.000 | 36.300 | 39.930 | 43.923 | 48.315 | |
| Birimi | | Destek Hizmetleri Müdürlüğü (Kültür ve Turizm Hizmetleri) | | | | | | |
| Faaliyet | 6.4.1 | İlimizi Tanıtıcı Etkinlikler Yapmak | | | | | | |
| Faaliyet | 6.4.2 | İlimizi Tanıtıcı Etkinlikler Yapmak | | | | | | |
| Faaliyet | 6.4.3 | İlimizin kültürel ve yöresel tanıtım günlerini büyük şehirlerimizde yapmak | | | | | | |
| Faaliyet | 6.4.4 | Arkeolojik Kazı ve alan temizliği | | | | | | |
| Faaliyet | 6.4.5 | Yapım işleri ihalelerini yapmak | | | | | | |
| TOPLAM | | | | | | | | |

| Birimi | | Destek Hizmetleri Müdürlüğü (Emniyet Hizmetleri) | | | | | |
|----------------|-------|--|-----------|-----------|-----------|-----------|-----------|
| Faaliyet | No | Adı | 2020 | 2021 | 2022 | 2023 | 2024 |
| Faaliyet | 6.5.1 | MOBESE Sistemi Kurmak(Emniyet-Jandarma) | | | | | |
| Faaliyet | 6.5.2 | Teçhizat alımı yapmak (Emniyet-Jandarma) | 66.000 | 72.600 | 79.860 | 87.846 | 96.630 |
| Faaliyet | 6.5.3 | Yapım işleri ihalelerini yapmak | | | | | |
| TOPLAM | | | 66.000 | 72.600 | 79.860 | 87.846 | 96.630 |
| Birimi | | Destek Hizmetleri Müdürlüğü (Sağlık Hizmetleri) | | | | | |
| Faaliyet | 6.6.1 | Devlet Hastanesi binalarının onarımı | | | | | |
| Faaliyet | 6.6.2 | Sağlık Evlerinin Modernize edilmesi | 96.800 | 106.480 | 117.128 | 128.840 | 141.724 |
| Faaliyet | 6.6.3 | Aile Sağlığı ve Entegre Sağlık Merk. yapılması | | | | | |
| TOPLAM | | | 96.800 | 106.480 | 117.128 | 128.840 | 141.724 |
| Birimi | | Destek Hizmetleri Müdürlüğü (Tarım Hizmetleri) | | | | | |
| Faaliyet | 6.7.1 | Yem Bitkileri ile Hayvancılığı Geliştirme | 33.000 | 36.300 | 39.930 | 43.923 | 48.315 |
| Faaliyet | 6.7.2 | Hayvan Hastalıkları ile Mücadele | | | | | |
| Faaliyet | 6.8.1 | Üretimi Teşvik ve Geliştirme | | | | | |
| TOPLAM | | | 33.000 | 36.300 | 39.930 | 43.923 | 48.315 |
| Birimi | | Destek Hizmetleri Müdürlüğü (Sosyal Hizmetler) | | | | | |
| Faaliyet | 6.8.1 | Sosyal hizmet binalarının bakım ve onarım ihalesi | 13.200 | 14.520 | 15.972 | 17.569 | 19.326 |
| Faaliyet | 6.8.2 | Yeni Huzurevi binası yapımı ihalesi | | | | | |
| TOPLAM | | | 13.200 | 14.520 | 15.972 | 17.569 | 19.326 |
| Birimi | | İl Afet ve Acil Durum Müdürlüğü | | | | | |
| Faaliyet | 7.1.1 | Mal ve malzeme alımları | 302.900 | 325.190 | 351.209 | 381.329 | 415.962 |
| Faaliyet | 7.1.2 | Hizmet alımı | 30.000 | 35.000 | 40.000 | 45.000 | 50.000 |
| Faaliyet | 7.1.3 | Afet ve acil durum ile ilgili (özel) malzeme ile teçhizat alımı | 40.000 | 50.000 | 60.000 | 70.000 | 80.000 |
| TOPLAM | | | 372.900 | 410.190 | 451.209 | 496.329 | 545.962 |
| Harcama Birimi | | MALİ HİZMETLER MUDURLUGU | | | | | |
| Faaliyet | 8.1.1 | Mali iş ve işlemleri yürütmek | | | | | |
| Faaliyet | 8.1.2 | E-işleri programına kayıtların işlenmesi, takibi ve raporlanması iş ve işlemleri | | | | | |
| Faaliyet | 8.1.3 | Stratejik Planı, Performans Planı, Çalışma Programı ve Bütçeyi hazırlamak | | | | | |
| Faaliyet | 8.1.4 | Tamamlanan mali yılı raporunun hazırlanması ve makamlara sunulması | | | | | |
| Faaliyet | 8.1.5 | Kanuni paylar | 3.829.744 | 4.242.218 | 4.691.440 | 5.186.584 | 5.732.242 |
| Faaliyet | 8.1.6 | Denetime hazırlık | | | | | |
| Faaliyet | 8.1.7 | Kültür Varlıklarının Korunmasına ilişkin diğer giderler | | | | | |
| Faaliyet | 8.1.8 | Merkez İlçe Köylerimize ayni ve nakdi yardım yapılması | 165.000 | 170.000 | 180.000 | 190.000 | 200.000 |
| Faaliyet | 8.1.9 | Merkez ve 5 İlçe Köyler Hizmet Götürme Birliklerine Yardım | 180.000 | 180.000 | 180.000 | 180.000 | 180.000 |
| TOPLAM | | | 4.174.744 | 4.592.218 | 5.051.440 | 5.556.584 | 6.112.242 |

| Birimi | YATIRIM VE İNŞAAT MÜDÜRLÜĞÜ (Genel Kamu Hizmetleri) | | | | | | | |
|----------|--|---|---|------|------|------|------|--|
| Faaliyet | No | Adı | 2020 | 2021 | 2022 | 2023 | 2024 | |
| Faaliyet | 9.1.1 | Vali Konağı, Hizmet Binaları ile Lojmanların Bakımı ve Onarımı | | | | | | |
| Faaliyet | 9.1.2 | Makine-Tesisat Bakım Onarımı | | | | | | |
| Faaliyet | 9.1.3 | Teknik Hizmet verilmesi | | | | | | |
| Birimi | YATIRIM VE İNŞAAT MÜDÜRLÜĞÜ (Eğitim Hizmetleri) | | | | | | | |
| Faaliyet | 9.2.1 | Anaokulu, ilkokul ve Orta okulların bakım ve onarımlarını yapmak | Milli Eğitim Bakanlığının Karabük İli Yatırım Programı dahilinde belirlenecektir. | | | | | |
| Faaliyet | 9.2.2 | Anaokulu ilkokul ve Orta okulların deprem güçlendirmesi yapmak | | | | | | |
| Faaliyet | 9.2.3 | Anaokulu ilkokul ve ortaokul) okulu yapmak | | | | | | |
| Faaliyet | 9.2.4 | Spor Salonu Yapımı | | | | | | |
| Faaliyet | 9.2.5 | Mesleki Teknik ve Anadolu Lisesi ve Atölyeleri - Lise Yapımı | | | | | | |
| Faaliyet | 9.2.6 | Eğitim Kampusu Yapmak | | | | | | |
| Birimi | YATIRIM VE İNŞAAT MÜDÜRLÜĞÜ (Emniyet - Jandarma) Hizmetleri) | | | | | | | |
| Faaliyet | 9.3.1 | Hizmet Binaları ve lojmanlarının bakım ve onarımları (Emniyet-Jandarma) | | | | | | |
| Faaliyet | 9.3.2 | Atış Poligonları yapılması (Emniyet-Jandarma) | İhtiyaç dâhilinde yapılacaktır. | | | | | |
| Faaliyet | 9.3.3 | Hizmet binaları ve lojmanların deprem tetkikleri ile güçlendirme (Emniyet-Jandarma) | | | | | | |
| Birim | YATIRIM VE İNŞAAT MÜDÜRLÜĞÜ (Gençlik ve Spor Hizmetleri) | | | | | | | |
| Faaliyet | 9.4.1 | Yeni spor Tesisleri Yapmak | Bakanlıkça belirlenecek yatırım doğrultusunda yapılacaktır. | | | | | |
| Faaliyet | 9.4.2 | Mevcut Spor Tesisleri'nin bakım onarım ve tadilat işlemlerinin yapılması | | | | | | |
| Birim | YATIRIM VE İNŞAAT MÜDÜRLÜĞÜ (Kültür ve Turizm Hizmetleri) | | | | | | | |
| Faaliyet | 9.5.1 | Tarihi eserlerin ve yapıların restorasyonu | | | | | | |
| Birimi | YATIRIM VE İNŞAAT MÜDÜRLÜĞÜ (Sosyal Hizmetler) | | | | | | | |
| Faaliyet | 9.6.1 | Sosyal hizmet binalarının bakım ve onarımı | | | | | | |
| Faaliyet | 9.6.2 | Yeni Huzurevi binası yapımı | | | | | | |
| Faaliyet | 9.6.3 | Engelsiz Yaşam Merkezi yapımı | | | | | | |
| Faaliyet | 9.6.4 | Gündüzlü Bakımevi yapımı | | | | | | |
| Faaliyet | 9.6.5 | Okullarda eğitim verilmesi | | | | | | |
| Birimi | Yatırım ve İnşaat Müdürlüğü (Sağlık Hizmetleri) | | | | | | | |
| Faaliyet | 9.7.1 | Devlet Hastanesi ve ek binalarının onarımı | | | | | | |
| Faaliyet | 9.7.2 | Sağlık Evlerinin Modernize edilmesi | | | | | | |
| Faaliyet | 9.7.3 | 112 istasyonlarının yenilenmesi | | | | | | |
| Faaliyet | 9.7.4 | Aile Sağlığı ve Entegre Sağlık Merkezleri yapılması | | | | | | |

| Birimi YOL VE ULAŞIM HİZMETLERİ MÜDÜRLÜĞÜ | | | | | | | |
|---|---------|---|-----------|-----------|-----------|-----------|-----------|
| Faaliyet | No | Adı | 2020 | 2021 | 2022 | 2023 | 2024 |
| Faaliyet | 10.1.1 | BSK asfalt yol yapım | | | | | |
| Faaliyet | 10.1.2 | Greyderli Reglaj yapılması | | | | | |
| Faaliyet | 10.1.3 | Stabilize Yol Yapımı | | | | | |
| Faaliyet | 10.1.4 | Kilitli Parke Yol Yapımı | | | | | |
| Faaliyet | 10.1.5 | Stabilize, Asfalt Bakım ve Onarım | | | | | |
| Faaliyet | 10.1.6 | Karla Mücadele | | | | | |
| Faaliyet | 10.1.7 | Sanat Yapıları | | | | | |
| Faaliyet | 10.1.8 | Köy yollarına Trafik Güvenlik, işaret ve Levhalarının montajı, bakım ve onarımları | | | | | |
| Faaliyet | 10.1.9 | Evsel katı atıkların toplanması | | | | | |
| Faaliyet | 10.1.10 | Cevre temizliği ve geri dönüşüm ile ilgili eğitim verilmesi | | | | | |
| Faaliyet | 10.1.11 | Çöp kovası veya konteyner alımı | | | | | |
| Faaliyet | 10.1.12 | Mal ve hizmet alımı ile ödeme işlemleri. (Akaryakıt alımı, Taahhüt bakım ve onarımı, araçların sigorta gideri, asfalt malzemesi alımı, inşaat malzemesi alım ile taş ocağı patlatma hizmetleri) | 6.130.055 | 6.743.061 | 7.417.367 | 8.159.104 | 8.975.014 |
| Faaliyet | 10.1.13 | Arag Takip Sisteminin bakım ve kontrolü | | | | | |
| TOPLAM | | | 6.130.055 | 6.743.061 | 7.417.367 | 8.159.104 | 8.975.014 |
| Harcama Birimi | | Encümen Müdürlüğü | | | | | |
| Faaliyet | 11.1.1 | İl Genel Meclisi iş ve işlemleri | 900.000 | 990.000 | 1.090.000 | 1.200.000 | 1.300.000 |
| Faaliyet | 11.1.2 | İl Encümeni ve Encümen üyeleri işlemleri | 145.000 | 159.500 | 174.450 | 190.895 | 229.984 |
| TOPLAM | | | 1.045.000 | 1.149.500 | 1.264.450 | 1.390.895 | 1.529.984 |
| Harcama Birimi | | Su ve Kanal Hizmetleri Müdürlüğü | | | | | |
| Faaliyet | 13.1.1 | İçmesuyu Tesislerinin Entegrasyonunu sağlamak | 100.000 | 100.000 | 100.000 | 100.000 | 100.000 |
| Faaliyet | 13.1.2 | Vidanjörün boşaltım bedeli | 110.000 | 120.000 | 130.000 | 140.000 | 150.000 |
| Faaliyet | 13.1.3 | İçme suyu, Kanalizasyon, Atık Su Arıtma Tesisi Yapılması Yenilenmesi ve Geliştirilmesi | 175.000 | 203.500 | 235.850 | 272.435 | 313.678 |
| TOPLAM | | | 385.000 | 423.500 | 465.850 | 512.435 | 563.678 |
| Harcama Birimi | | Emlak ve İstimlak Müdürlüğü | | | | | |
| Faaliyet | 12.1.1 | İdaremize ait taşınmazların kiraya verilmesi ve gelirlerinin takibi | | | | | |
| Faaliyet | 12.1.2 | Diğer kurumlardan kiralanan taşınmazların kira bedellerinin ödenmesi | 176.000 | 193.600 | 212.960 | 234.256 | 257.681 |
| Faaliyet | 12.1.3 | Maden Ocaklarının (1-A Grubu) ruhsat işlemlerinin yapılması | | | | | |
| Faaliyet | 12.1.4 | Tesis ve işletmelere ruhsat verilmesi ve bu işyerlerinin denetlenmesi | | | | | |
| TOPLAM | | | 176.000 | 193.600 | 212.960 | 234.256 | 257.681 |

6-İZLEME VE DEĞERLENDİRME

A- İZLEME

Stratejik planın izlenmesi ile ilgili genel yaklaşım ve yöntemler şu şekilde belirlenmiştir.

1- Karabük İli Özel İdare stratejik planında ortaya konulan hedeflere ilişkin gerçekleştirmeler sistematik olarak takip edilerek raporlanır.

2- Stratejik planın uygulama aşamasında plan gerçekleştirmeleri yıllık ya da ihtiyaç duyulması halinde 6 aylık ve 3 aylık olarak raporlanır.

3- Stratejik planın izlenmesi ve raporlanması, İl Özel İdare Genel Sekreterliği bünyesindeki Mali Hizmetler Müdürlüğü tarafından yapılır.

4- Stratejik planın gözden geçirilmesi, hedeflenen ve ulaşılan sonuçların karşılaştırılmasını içerir.

5- Plan gerçekleştirmeleri zamanlama ve hedeflere uygunluk bakımından incelenir. Bu inceleme ve değerlendirme sonucunda;

- Stratejiler, eylem planları ve faaliyetler planlandığı gibi gerçekleşiyorsa;
- Stratejik amaçlar ve hedeflere ulaşma yolundaki ilerleme beklentilerine uygunsam;

Plan teyit edilmiş olur ve uygulamaya devam olunur.

6- Beklenmeyen ve arzu edilmeyen sonuçlar ortaya çıkıyorsa veya mevcut stratejik amaçlar ve hedefler yeterli ve gerçekçi değilse, plan gözden geçirilir ve ilgili merciler tarafından yeniden ele alınarak güncellenmiş şekliye uygulamaya devam edilir.

7- İzleme Raporu aşağıdaki unsurları içerir:

- Mevcut durum hakkında bilgiler.
- Stratejik amaçlar.
- Hedefler.
- Faaliyet ve Projeler.
- Gerçekleştirmeler konusunda açıklama ve yorumlar.

B- DEĞERLENDİRME

Stratejik planın değerlendirilmesi ile ilgili genel yaklaşım ve yöntemler şu şekilde belirlenmiştir.

1- Uygulama sonuçlarının stratejik amaç ve hedeflere kıyasla ölçülmesi ve söz konusu amaç ve hedeflerin tutarlılık ve uygunluğu analiz edilir.

2- Bu süreçte esas olan performans ölçümü ve değerlendirmesidir.

a) Performans ölçümü ve değerlendirmesi:

- Performans ölçümü, performans göstergelerinin oluşturulması ve verilerin toplanması ile mümkündür.
- Bir performans göstergesi, ölçülebilirliğin sağlanması bakımından miktar, zaman, kalite veya maliyet cinsinden ifade edilir.

- Performans göstergeleri girdi, çıktı, verimlilik, sonuç ve kalite göstergeleri olarak sınıflandırılır.

b) Performans göstergeleri:

Devlet Planlama Teşkilatı tarafından hazırlanan "Stratejik Plan Hazırlama Kılavuzu" doğrultusunda, stratejik amaç ve hedeflere kıyasla hazırlanan performans göstergeleri şu şekilde belirlenmiştir.

Performans göstergelerinin geliştirilmesi devamlı ve gelişen bir süreçtir. Performans göstergelerini gözden geçirmek ve güncellemek için şu değerlendirmeler yapılır.

- Geçen yıl meydana gelen hangi gelişmelerin mevcut performans ölçülerini ne şekilde etkileyeceği,
- Performansın ölçülmesinde geçen yıl yaşanan sorunlar,
- Veri toplama ve analizinde ne tür değişiklikler yapılması gerektiği,
- Ölçüm bilgilerinin birimler açısından faydalı olup-olmadığı,
- Raporların yetkili mercilere sunumu,
- İlave göstergelere ihtiyaç olup-olmadığıdır.

Stratejik Planında ortaya konulan ve 2020–2024 dönemine yönelik hedeflere ilişkin gerçekleştirmeler sistematik olarak takip edilecek ve raporlanacaktır. Değerlendirmede ise, uygulama sonuçlarının stratejik amaç ve hedeflere kıyasla ölçülmesi ve bunların tutarlılık ve uygunluğunun analizi yapılacaktır.

Stratejik planlama sürecinde, izleme ve değerlendirme faaliyetleri sonucunda elde edilen bilgiler kullanılarak, geri bildirim işlemi gerçekleştirilecektir. Faaliyet gerçekleştirmeleri, zamanlama ve hedeflere uygunluk bakımından incelendikten sonra: Kurum kapasitesinde veya faaliyetlerin gerçekleştirildiği ortamda temel değişiklikler yoksa stratejiler ve faaliyetler planlandığı şekilde gerçekleşiyorsa, stratejik amaçlar ve hedeflere ulaşma yolunda ilerleme beklentileri uygunsa, Plan teyit edilmiş olacak ve uygulama devam edecektir. Ancak, bu hususlarda değişiklik olduğu, beklenmeyen veya arzu edilmeyen sonuçlar ortaya çıktığı takdirde, Plan gözden geçirilecek ve yeniden değerlendirilerek güncellenmiş şekliyle uygulanmaya devam edilecektir. İzleme ve değerlendirme faaliyetlerinin etkili olarak gerçekleştirilebilmesi, uygulama aşamasına geçmeden önce Stratejik Planda ortaya konulan hedeflerin somut ve ölçülebilir göstergelerle ilişkilendirilmesi sağlanır. İzleme ve değerlendirme süreci kurumsal öğrenmeyi ve sürekli iyileştirmeyi sağlayacak, ayrıca, hesap verebilirlik ve şeffaflık ilkelerine katkıda bulunacaktır.

İl Genel Meclisince stratejik palana eklenen görüş ve kararlar

1-Köyden kente göçün önünü almak ve köye dönüş projelerinin hayata geçirilebilmesi için başta hayvancılık ve tarım olmak üzere köylerin yol, su, kanalizasyon ve kentte olup köyde olmayan tüm sosyal imkânların ve yaşam kalitesinin köylülerimize sağlanması ve sosyal yaşam düzeyini artırıcı çalışmaların yapılması, özellikle köylerimizdeki su, yol ve kanalizasyon ihtiyaçlarının tamamının imkânlar nispetinde acele olarak tamamlanmasının sağlanması, varsa bu konudaki eksikliklerin planlı bir şekilde yerine getirilmesi,

2-Özellikle yukarıda zikredilen hizmetler kapsamında kanalizasyon şebeke ve arıtma tesislerinin her bir yerleşim birimine kadar ulaştırılmasının sağlanması, kanalizasyon çalışmalarının büyük şebekeler yerine küçük üniteler halinde hızlı bir şekilde tamamlanması,

3-Köy içi yollarla ilgili maliyet yönünden daha avantajlı ve alt yapı için yolların kazılması gerektiğinde tüm yolun bozulması yerine sadece işlem yapılacak kısımdaki parkelerin kaldırılması suretiyle tüm yolun bozulmasının önüne geçilmesi ve asfalt yola göre daha uzun ömürlü olması nedeniyle kilit parke çalışmalarına öncelik verilmesi, kilit parkenin en azından malzeme ve araç-ekipmanlarının devlet imkanları ile sağlanması ve işçiliğinin köylü tarafından karşılanması suretiyle küçük maliyetlerle daha fazla yolun parke ile kaplanmasının teşvik edilmesi, köy içindeki yolların durumuna bağlı olarak şu an halihazırda çalışmakta olan asfalt plentimizin alınan malzeme ile köy içi yollarının yapılmasının maddi açıdan tasarruf sağlayacağı düşünülmektedir,

4-Yine yollarla ilgili diğer illerdeki çalışmalar araştırılarak asfalta göre daha ucuza mal edilmesi durumunda yolların beton kaplama ile döşenmesinin sağlanması için çalışmalar yapılması,

5-Mevcut asfalt yollarının yama yapılma zamanının asgari mevsim zamanında yapılması, en geç Nisan ayında yapım işlerin başlanmasının uygun olacağı,

6-Yollarımızın dar olması ve trafik güvenliği ve görüş açısı yönünden tehlike arz etmesi nedeniyle öncelikle grup yolları ve daha sonrasında da mahalle ara yollarının genişletilmesi,

7-İlçelerimizde köylerimize konulan çöp konteynırlarının daha sağlıklı toplanması için çöp toplama araçlarının ilçelerde kalması ve personelin de imkanlar dahilinde o ilçelerde ikamet eden kişilerden teşkil edilmesinin uygun olacağı, ayrıca ilçe ekiplerinde çalışan elemanların da o ilçede ikamet eden kişilerden oluşturulmasının uygun olacağı,

8-Köylerin içme sularının daha verimli ve tasarruflu kullanımı için her bir köy ve mahalleye kollektör sistemi yapılması ve özellikle su sayacı konularak suyun ücretli şekilde köylü kullanımına sunulması için muhtarlıkların uyarılması ve bu şekilde suyun sadece içme suyu kullanımının sağlanması ve sulama için kullanımının önüne geçilmesinin sağlanması, 2019 yılında hayata geçen Su Yönetmeliğinin köylerimizde etkin bir şekilde uygulanabilirliğinin sağlanması,

9-Su kaynaklarının yerinde ve verimli kullanılmasının sağlanması ve özellikle tarımsal sulama suyu çalışmalarının tamamlanması, damlama sulama sistemi uygulamasının yaygınlaştırılması,

10-İl Genelinde köy yerleşik planları, mevzi imar planları ile imarlı ve kontrollü yapılaşmasının ve yaşam kalitesinin yükseltilmesi amacıyla uygulanabilir 1/25000 ölçekli İl Çevre Düzeni planlarının hazırlanması ve bunun için gerekli personel ve teknik araçların sağlanması,

11-Planlı ve bilimsel et ve süt sığırcılığının desteklenmesi, bununla paralel olarak pazar imkânının sağlanması için canlı hayvan pazarlarının kurulmasının sağlanması, mevcut hayvan pazarlarının çevre illerde tanıtımının yapılarak, hayvan pazarlarının eski yıllarda olduğu gibi bölgenin tekrar cazibe merkezi haline getirilebilmesi için gerekli çalışmaların yapılması.

12-Tarım ve hayvancılık alanında devlet destekli teşviklerin daha verimli olarak uygulanması için köylülerin eğitim ve bilgilendirilmesinin sağlanması,

13-Örtü altı seracılık ve organik tarıma gerekli önemin verilmesi ve bu yöndeki çalışmaların sistemli olarak desteklenmesi,

14-Mahsullerin en kolay ve hızlı şekilde ulaştırılabileceği bir mekânda Toprak Mahsulleri Ofisinin kurulması için gerekli girişimlerin yapılması,

15-Köylerde bulunan okul binalarının harabe olmasının engellenmesi ve korunması için köy muhtarlıklarıyla gerekli işbirliğinin sağlanarak köylü devlet işbirliği ile okul olarak kullanılmayan bu binaların muhtarlıklar kontrolünde değişik sosyal etkinliklerde kullanılmasının sağlanması, daha önceki yıllarda Eğitim, Kültür ve Sosyal Hizmetler Komisyonunun hazırlamış olduğu köy okullarının köylerde sosyal tesisler olarak köy muhtarlarına verilmesi veya vatandaşların kiralama ya da satışının tekrar gündeme gelecek çalışmanın yapılması, kullanılmayacak durumda olan ve tehlike arz eden okulların yıkılarak arazinin temiz hale getirilmesinin uygun olacağı,

16-İlimizi ziyaret eden yerli yabancı turist sayısını artırmak ve ilimizin sosyal ve kültürel yaşamına daha fazla canlılık ve hareket getirmek amacıyla;

a)Merkez Keltepe Kayak Merkezinin yollarının yapımına 2019 yılında başlanılmış ve kayak merkezinin hayata geçeceği de göz önünde bulundurularak turizm noktasında tanıtımının sağlanması,

b)Eskipazar Hadrianapolis antik kendi kazı çalışmalarının tamamlanması ve bu bölgenin tanıtımının sağlanması,

c)Yenice Şeker Kanyonu ve doğa yürüyüş parkurlarıyla ilgili yapılan çalışmalara destek verilerek gerekli tanıtımın yapılmasının ve bu bölgede halen devam eden uluslararası doğa bisiklet turnuvasının devamının sağlanması,

d)İlçelerimizde bulunan yaylalar ve mesire yerleri ile diğer doğa harikalarının bakım, güzelleştirme ve tanıtımının sağlanması, buralara ulaşımın sağlanması için gerekli yol ıslah çalışmaları yapılması,

e)Tüm ilçelerimizin mevcut turizm potansiyellerinin iyileştirilmesi, tanıtımı ve alternatif turizm imkânlarının değerlendirilmesinin sağlanması,

f) İlimiz turizmin noktasında (Safranbolu) lokomotif olarak görülmektedir, bu turizm dağılımında diğer ilçelerimizde bulunan turizm alanlarının da faaliyete geçirilerek turizm haritasının yeniden hazırlanarak, İlimize gelecek olan turistlere, turizm acenteleri ile görüşülerek diğer ilçelerdeki faaliyetlerine katılması noktasında Valilik nezdinde çalışmaların yapılması,

17-Sağlık alanında yapılan çalışmalara ek olarak tüm hastanelerin ambulans sayısının artırılması ve özellikle çocuk ölümlerinin önüne geçilmesi için çocuk hastaların nakli için özel dizayn edilmiş tam teşekküllü ambulans alımının sağlanması, yine köylerimizde vefat eden vatandaşların cenaze ve defin işlemlerinin yapılması için il genelinde hizmet vermek üzere cenaze yıkama ve nakil aracı temin edilmesi,

18-Merkez ve köylerimizde kutlamalarda kullanılan ateşli silahlarla eğlencelerde yaralanma ve ölümler 2019 yılında meydana gelmiştir. Her ne kadar bu konu ile ilgili yasal düzenlemeler olsa dahi, vatandaş ve muhtarların yapılacak güvenlik toplantılarında yazılı ve görsel olarak bilinçlendirilmesinin gerekliliğinin önem arz ettiği,

19-Avrupa Birliği hibe destekli projelerin tanıtımı ve uygulamanın yaygınlaştırılması için çalışmalar yapılması,

20-Stratejik Plan gözden geçirme ve gerçekleştirme raporlarının en az altı ayda bir İl Genel Meclisine sunulması ve belirli aralıklarla ilgili kurumların katılımı ile gözden geçirme toplantıları yapılmasının sağlanması,